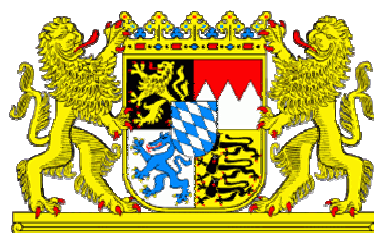




**Cíl 3- Program přeshraniční spolupráce mezi  
Českou republikou – Svobodným státem Bavorsko 2007-2013**



Návrh znění  
září 2006

Znění předložené Evropské komisi dne \_\_.\_\_.2006.

## Obsah

Obsah.....	1
Seznam vyobrazení.....	2
Seznam tabulek.....	3
Seznam použitých zkratk.....	4
1. Úvod.....	5
1.1. Úvodní poznámka.....	5
1.2. Dotační území programu Cíl 3.....	5
2. Socioekonomická analýza.....	7
3. SWOT-Analýza.....	8
3.1. Sledovaná oblast 1: Hospodářský rozvoj, lidské zdroje a síť.....	8
3.2. Sledovaná oblast 2: Rozvoj území a životního prostředí.....	13
4. Strategie.....	17
5. Popis prioritních os.....	24
5.1. Prioritní osa 1: Hospodářský rozvoj, lidské zdroje a síť.....	24
5.2. Prioritní osa 2: Rozvoj území a životního prostředí.....	28
6. Monitoring.....	31
6.1. Indikátory výstupů a výsledků.....	31
6.2. Indikátory dopadu.....	36
6.3. Kontextové indikátory.....	36
6.4. Kvantifikace cílů.....	37
7. Hodnocení.....	40
8. Kritéria pro výběr projektů.....	41
8.1. Právní kritéria.....	41
8.2. Ekonomická kritéria.....	41
8.3. Geografická kritéria.....	41
8.4. Časová kritéria.....	41
8.5. Věcná kritéria.....	42
9. Soulad.....	44
10. Indikativní finanční plán.....	45
11. Implementační struktury.....	46
11.1. Proces programování.....	46
11.2. Monitorovací výbor.....	46
11.3. Orgány dle čl. 14 Nařízení (ES) č. 1080/2006.....	46
11.4. Řídící a kontrolní systém.....	48
11.5. Informační opatření a publicita.....	54
11.6. Euroregiony.....	54
Příloha.....	55

## Seznam vyobrazení

Obr. 1:	Dotační území programu Cíl 3.....	6
Obr. 2:	Systém cílů strategie programu .....	22
Obr. 3:	Indikátory výstupů a výsledků na úrovni programu .....	31
Obr. 4:	Indikátory výstupu a výsledku – Prioritní osa 1 .....	33
Obr. 5:	Indikátory výstupu a výsledku- Prioritní osa 2.....	35
Obr. 6:	Postup výběru projektů .....	49
Obr. 7:	Postup navázání prostředků .....	51
Obr. 8:	Postup vyplacení prostředků .....	52

## Seznam tabulek

Tab. 1:	Kvantifikace kontextových indikátorů k 01.01.2005 .....	36
Tab. 2:	Kvantifikace cílů- Prioritní osa 1.....	38
Tab. 3:	Kvantifikace cílů - Prioritní osa 2.....	39
Tab. 4:	Kvantifikace cílů- na úrovni programu a prioritních os .....	39

## **Seznam použitých zkratek**

Ve fázi zpracování se zahraničním partnerem (ŘO)!

## **1) Úvod**

### **1.1. Úvodní poznámka**

Pokud je v následujícím textu uvedeno nařízení EU, tak je tím vždy míněno – pokud není stanoveno jinak – nařízení v platném znění.

Pokud je v následujícím textu použit výraz „program Cíl 3“, pak je tím míněn – pokud není stanoveno jinak - „Program Cíl 3 - přehraniční spolupráce Česká republika – Svobodný stát Bavorsko 2007-2013“.

Pokud je v následujícím textu použit výraz „projekt“, pak je tím míněna – pokud není stanoveno jinak – operace dle článku 2 č. 3 Nařízení (ES) č. 1083/2006.

### **1.2. Dotační území programu Cíl 3**

Dle čl. 7 odst. 1 Nařízení (ES) č. 1083/2006 patří k dotační kulise programu Cíl 3 kraje Karlovarský, Plzeňský, Jihočeský a zemské okresy Cham, Freyung - Grafenau, Hof, Neustadt an der Waldnaab, Regen, Schwandorf, Tirschenreuth a Wunsiedel im Fichtelgebirge jakož i statutární města Hof a Weiden v Horním Falcku.

Dle čl.21 odst. 1 věta 1 Nařízení (ES) č. 1080/2006 patří k dotační kulise programu Cíl 3 zemské okresy Amberg - Sulzbach, Bayreuth, Deggendorf, Kronach, Kulmbach, Passau, Regensburg a Straubing – Bogen, jakož i statutární města Amberg, Bayreuth, Passau, Regensburg a Straubing.



- Fördergebiet gem. Art. 7 Abs. 1 der VO (EG) Nr. 1083/2006  
Dotační oblast dle čl. 7 odst. 1 nařízení (ES) č. 1083/2006
- Fördergebiet gem. Art. 21 Abs. 1 S. 1 der VO (EG) Nr. 1080/2006  
Dotační oblast dle čl. 21 odst. 1 v. 1 nařízení (ES) č. 1080/2006

Herausgeber/vydavatel:  
Bayerisches Staatsministerium für Wirtschaft, Infrastruktur, Verkehr und Technologie

Kartografie/kartografie:  
Bayerisches Staatsministerium für Umwelt, Gesundheit und Verbraucherschutz

Stand/stav zpracování: Juni/červen 2006

**Obr. 1: Dotační území programu Cíl 3**

## **2) Socioekonomická analýza**

Socioekonomická analýza viz. Příloha 1.

### 3) SWOT-Analýza

#### 3.1. Sledovaná oblast 1: Hospodářský rozvoj, lidské zdroje a sítě

##### Oblast 1: Hospodářská spolupráce a rozvoj ekonomického prostoru

Silné stránky	Slabé stránky
<ul style="list-style-type: none"><li>– geograficky výhodná poloha v rámci EU</li><li>– atraktivní „měkké“ lokalizační faktory na bavorské straně, zlepšující se pozice lokalizačních faktorů na české straně</li><li>– značné nerostné bohatství v české části příhraniční oblasti a s tím spojená průmyslová odvětví</li><li>– významná pozice zpracovatelského průmyslu a rostoucí výkonnost terciéru, zejména v městských centrech a střediscích cestovního ruchu</li><li>– průmyslová tradice, stabilita tradičních průmyslových odvětví</li><li>– početná a stabilizovaná základna MSP</li><li>– rostoucí příliv přímých zahraničních investic v České republice</li><li>– úzké kontakty a spolupráce mezi bavorskými a českými hospodářskými svazy</li><li>– velký počet partnerství mezi vysokými školami</li></ul>	<ul style="list-style-type: none"><li>– výrazné regionální disparity, především mezi městským a venkovským prostorem</li><li>– malý počet velkých podniků s výrazným ekonomickým dopadem na oblast trhu práce, jakož i na oblasti výzkumu a vývoje</li><li>– nedokončená restrukturalizace některých velkých podniků</li><li>– velký rozsah útlumových odvětví zejména v severní části regionu</li><li>– nízká úroveň diversifikace ekonomických struktur ve venkovských oblastech</li><li>– nedostatek kvalifikovaných pracovních sil</li><li>– nízká mobilita pracovní síly</li><li>– podprůměrná úroveň příjmů</li><li>– nedostatek kapitálových zdrojů a často i nedostatečná úroveň řízení u mnoha MSP</li><li>– nedostatečně rozvinutá přeshraniční spolupráce způsobená nízkou úrovní znalostí ekonomických a odbytových struktur, jakož i nedostatečnou znalostí právních a institucionálních rámcových podmínek</li><li>– nízká hustota neformálních sítí</li></ul>
Příležitosti	Rizika
<ul style="list-style-type: none"><li>– úspěšné propojení tradičního řemeslného know-how s moderními výrobními technologiemi a metodami</li><li>– využití investičních impulsů prostřednictvím přímých zahraničních investic</li><li>– zavádění progresivních technologií u MSP</li><li>– efektivní využití podpůrných programů pro rozvoj podnikání</li><li>– výstavba a rozvoj (rekonstrukce) průmyslových zón v rámci rozvojových os s přeshraničním dopadem</li><li>– zvyšování absorpční kapacity regionu posílením spolupráce institucí, které jsou součástí struktur zapojených do hospodářského rozvoje regionu</li><li>– vytváření podnikatelských inkubátorů a inovačních center</li><li>– budování sektoru služeb jako významného zdroje příjmů a pracovních míst, a to zejména v oblasti cestovního ruchu</li><li>– využití přeshraničních kooperací k posílení hospodářské pozice regionu</li><li>– efektivnější využívání podpůrných programů pro rozvoj hospodářské spolupráce</li></ul>	<ul style="list-style-type: none"><li>– stagnující příliv zahraničního kapitálu do bavorských podniků</li><li>– pokračující útlum a úpadek větších podniků zejména v severní části sledovaného území</li><li>– nedokončená restrukturalizace některých podniků v České republice a zaostávání při zavádění nových technologií a inovací</li><li>– částečně dosud nevyjasněné vlastnické vztahy na české straně</li><li>– jednostranná orientace kooperací (lokalizace řízení podniku a odbytových služeb v Bavorsku, výroba v České republice)</li><li>– ztráta pracovních příležitostí na základě vysokých mzdových nákladů v Bavorsku</li><li>– ztráta konkurenceschopnosti určitých průmyslových odvětví</li><li>– zvyšování konkurenční situace</li></ul>

## Oblast 2: Cestovní ruch, volný čas a rekreace

Silné stránky	Slabé stránky
<ul style="list-style-type: none"> <li>– atraktivní krajina, četné kulturně-historické památky, oblíbená lidová kultura a tradice</li> <li>– rozmanitá turistická nabídka pro letní i zimní sezónu</li> <li>– bohatý výskyt minerálních a léčivých pramenů</li> <li>– tradiční lázeňství, profitující i ze současného trendu zájmu o wellness</li> <li>– tradiční turistika spojená s návštěvností národních a přírodních parků</li> <li>– dobrý image tradičních turistických oblastí</li> <li>– hustá síť přeshraničních turistických tras a stezek umožňující využití pro letní i zimní turistiku</li> <li>– vysoká úroveň organizace cestovního ruchu</li> <li>– kvalitní turistická infrastruktura, zejména ve střediscích cestovního ruchu</li> <li>– vysoká ubytovací a stravovací kapacita</li> <li>– průběžné budování destinačního managementu, zlepšujícího úroveň marketingu a nabídku turistických produktů</li> </ul>	<ul style="list-style-type: none"> <li>– nedostatečné využívání potenciálu cestovního ruchu v některých oblastech</li> <li>– nedostatečná infrastruktura v oblasti sportu a volného času</li> <li>– chybějící vhodná programová nabídka pro některé cílové skupiny</li> <li>– chybějící společná přeshraniční rozvojová koncepce usilující o vytvoření jednotného regionu</li> <li>– nedostatečná zkušenost v oblasti managementu cestovního ruchu na české straně, relativně nízká úroveň spolupráce mezi veřejným a soukromým sektorem</li> <li>– chybějící regionální informační a rezervační systém v české oblasti</li> <li>– zdevastovaná či kontaminovaná krajina způsobená těžbou surovin na severu české příhraniční oblasti</li> <li>– nedostatečná péče o krajinu způsobená nevhodným hospodařením v primárním sektoru</li> <li>– ve srovnání nižší kvalita služeb v cestovním ruchu v České republice</li> <li>– zanedbaný vzhled některých obcí na české straně</li> </ul>
Příležitosti	Rizika
<ul style="list-style-type: none"> <li>– výtečné předpoklady pro rozvoj dlouhodobě ekologicky a kulturně orientovaného cestovního ruchu</li> <li>– lepší využití vlastního potenciálu regionu</li> <li>– rozvoj přeshraničních nabídek</li> <li>– vybudování přeshraničního marketingu a společného informačního systému</li> <li>– cílená profesionalizace spolupráce rozdílných aktérů vedoucí k vyšší kvalitě</li> <li>– vytvoření přeshraničního systému turistických tras a lyžařských běžeckých stop</li> <li>– orientace nabídek a zařízení na specializované cílové skupiny</li> <li>– rozvoj inovace lázeňských služeb se zaměřením na wellness</li> </ul>	<ul style="list-style-type: none"> <li>– nebezpečí vysokého zatížení a poškození životního prostředí nekoordinovanými aktivitami v cestovním ruchu a tím i zničení turistického potenciálu</li> <li>– přetrvávající konflikty s cíli ochrany přírody</li> <li>– nedostatečná ochrana přírodních léčivých pramenů</li> <li>– chybějící ochota ke spolupráci mezi podniky a obcemi</li> <li>– nedostatek finančních zdrojů pro potřebnou výstavbu infrastruktury</li> <li>– nedostatečná dostupnost turistických destinací prostředky veřejné hromadné dopravy</li> <li>– pokles návštěvnosti v důsledku růstu kriminality v oblasti cestovního ruchu</li> <li>– pokračující rozšiřování sexuální turistiky</li> </ul>

### Oblast 3: Profesní vzdělávání a trh práce

<b>Silné stránky</b>	<b>Slabé stránky</b>
<ul style="list-style-type: none"> <li>– vysoká kvalita vzdělání v tradičních výrobních oborech</li> <li>– přeshraniční kooperace v oblasti dalšího vzdělávání, jako např. vzdělávací kurz pro obchodníky („obchodník pro východ a západ“)</li> <li>– rozmanitá nabídka v oblasti vzdělávání a celoživotního vzdělávání v bavorské dotační oblasti</li> <li>– nižší míra nezaměstnanosti v jižní části České republiky</li> <li>– dobře vybudovaná a dobře fungující institucionální síť na trhu práce</li> <li>– postačující kapacita vzdělávacích zařízení na všech vstupních vzdělávání</li> </ul>	<ul style="list-style-type: none"> <li>– částečně jednostranná kvalifikační struktura zaměstnaných</li> <li>– nižší podíl vysoce kvalifikovaných zaměstnanců, zejména v terciérním sektoru</li> <li>– nedostatek kvalifikovaných pracovníků v průmyslově-technických profesích</li> <li>– profesně a strukturálně nevyvážený systém poptávky a nabídky na trhu práce</li> <li>– nízká flexibilita a nízká prostorová mobilita pracovních sil</li> <li>– další nárůst počtu nezaměstnaných v bavorské dotační oblasti</li> <li>– zvyšující se podíl mladistvých a skupiny dlouhodobě nezaměstnaných v rámci celkového počtu nezaměstnaných</li> <li>– bariéry bránící Čechům k volnému přístupu na bavorský trh práce</li> <li>– existence nedostatečně využívaných kapacit zařízení pro profesní vzdělávání</li> <li>– nedostačující vývoj a zavádění systému celoživotního vzdělávání v České republice</li> </ul>
<b>Příležitosti</b>	<b>Rizika</b>
<ul style="list-style-type: none"> <li>– v České republice nedojde k dalšímu nárůstu nezaměstnanosti</li> <li>– česká vzdělávací zařízení mohou profitovat ze zkušeností existujících struktur na bavorské straně</li> <li>– další přizpůsobení vzdělávacích systémů potřebám trhu práce</li> <li>– místní a regionální spolupráce mezi institucemi působícími na trhu práce</li> <li>– vytváření podmínek pro zvýšení prostorové mobility a flexibility pracovních sil</li> <li>– zavedení udržitelného a inovačního systému celoživotního vzdělávání v České republice.</li> </ul>	<ul style="list-style-type: none"> <li>– tendence k odlivu pracovních sil v Bavorsku</li> <li>– nedostatečná reakce vzdělávacích institucí na měnící se potřeby na trhu práce</li> <li>– ztráta komparativních výhod vyplývajících z nižších průměrných mezd, odchod firem z regionu využívajících dosud výhody nižších mezd</li> <li>– pokračující nárůst počtu dlouhodobě nezaměstnaných a mladistvých nezaměstnaných</li> <li>– pokračující odliv vysoce kvalifikovaných absolventů univerzit</li> <li>– ztížený přístup obtížně se integrujících skupin obyvatelstva v České republice na trh práce</li> </ul>

## Oblast 4: Všeobecné vzdělávání, věda výzkum, kultura, zdravotnictví a sociální péče, civilní ochrana a ochrana proti katastrofám

Silné stránky	Slabé stránky
<ul style="list-style-type: none"> <li>– dostatečné kapacity vzdělávacích zařízení na všech stupních, včetně vysokých škol</li> <li>– dobře vybudovaný systém vysokoškolského vzdělávání</li> <li>– poměrně velký počet přeshraničních kooperací mezi vysokými školami</li> <li>– značný počet nabídek z oblasti kultury, regionálních tradic a kulturního dědictví, muzeí, divadelních scén, hudebních souborů</li> <li>– zvyšující se míra identifikace místních obyvatel s regionem</li> <li>– rozvíjející se síť nevládních organizací jako základu občanské společnosti</li> <li>– dynamický rozvoj přeshraničních aktivit v oblasti kultury</li> <li>– mezinárodní filmové a hudební festivaly</li> <li>– fungující systém sociální péče v ambulantní i pobytové složce</li> <li>– existující know-how v oblasti civilní ochrany a ochrany před katastrofami</li> <li>– dobrá úroveň vzdělání a zpravidla dobré technické vybavení útvarů civilní ochrany a ochrany před katastrofami</li> <li>– na obou stranách hranice existující krizové plány</li> </ul>	<ul style="list-style-type: none"> <li>– nižší úroveň vzdělání v některých částech příhraniční oblasti, především ve venkovských oblastech</li> <li>– nedostatek mimouniverzitních výzkumných zařízení</li> <li>– problémy s dorozuměním v důsledku různých jazyků</li> <li>– špatný stav některých kulturních památek</li> <li>– vzrůstající podíl sociálně méně přizpůsobivých skupin obyvatelstva</li> <li>– nedostatečná úroveň vybavenosti zařízení sociální péče v české části příhraniční oblasti způsobující zhoršené podmínky pro péči zejména o sociálně znevýhodněné a zdravotně postižené skupiny obyvatelstva</li> <li>– možnost zvýšené kriminality a výskytu sociálně patologických jevů (např. pouliční prostituce)</li> <li>– zhoršený přístup ke zdravotnickým zařízením v některých částech regionu</li> <li>– nedostatečná a nerovnoměrná síť zařízení sociální péče a často i špatný technický stav těchto zařízení</li> <li>– omezené přeshraniční odsouhlasení technické vybavenosti a krizových plánů v oblasti civilní ochrany a ochrany před katastrofami.</li> </ul>
Příležitosti	Rizika
<ul style="list-style-type: none"> <li>– propojení systémů vzdělávání, vědy, výzkumu a praxe</li> <li>– podpora přeshraniční spolupráce výchovných a vzdělávacích institucí (např. výměnné pobyty žáků)</li> <li>– vytvoření podmínek pro stabilizaci kvalifikovaných pracovních sil v regionu</li> <li>– nárůst přeshraniční spolupráce v oblasti kultury</li> <li>– podpora občanské společnosti a rozvoj přeshraničních spolkových aktivit</li> <li>– využití možností ke zintenzivnění přeshraniční kulturní spolupráce, k prohloubení kulturních a společenských kontaktů mezi všemi skupinami obyvatelstva</li> <li>– další prohloubení přeshraniční součinnosti zdravotnických zařízení</li> <li>– vytváření společně odsouhlasených přeshraničních zdrojů (např. technické a personální vybavení) v oblasti civilní ochrany a ochrany před katastrofami</li> <li>– společné vzdělávání a společná cvičení</li> <li>– společné krizové plány</li> <li>– dosahování vysoce synergických účinků a úspor v oblasti civilní ochrany a ochrany před katastrofami</li> <li>– částečně podstatná časová úspora díky společnému nasazení</li> </ul>	<ul style="list-style-type: none"> <li>– nedostatečné využití potenciálu přeshraniční spolupráce v oblasti vědy a výzkumu</li> <li>– vyloučení obtížně se integrujících skupin osob ze společnosti</li> <li>– neuspokojivá úroveň komunikace v důsledku přetrvávajících jazykových překážek</li> <li>– zdravotní a bezpečnostní rizika způsobená pouliční prostitucí a ilegální migrací uprchlíků ze třetích zemí</li> <li>– izolovaný a oddělený vývoj národních systémů civilní ochrany a ochrany před katastrofami</li> <li>– vyloučení možnosti podpory a účasti jedné strany při realizaci nasazení protější strany</li> </ul>

## Oblast 5: Síť

<b>Silné stránky</b>	<b>Slabé stránky</b>
<ul style="list-style-type: none"><li>– pozitivní zkušenosti s probíhajícím programem INTERREG III A</li><li>– dlouholetá (od roku 1995) tradice spolupráce v rámci programů PHARE CBC/ INTERREG</li><li>– velký počet úspěšně zrealizovaných projektů uskutečněných euroregiony Egrensis a Šumava/Bavorský les/Dolní Inn</li><li>– spolupráce správ národních parků</li><li>– přeshraniční kontakty mezi obcemi, školami, spolky, úřady veřejné správy, kulturními zařízeními a zájmovými organizacemi</li><li>– převážně dobře fungující spolupráce českých hospodářských komor s průmyslovými a obchodními komorami v Bavorsku (IHK)</li><li>– existence regionálních rozvojových agentur na české straně a jejich zapojení do přeshraniční spolupráce</li></ul>	<ul style="list-style-type: none"><li>– jazykové překážky</li><li>– nedostatečné využívání všech možností pro přeshraniční spolupráci a prohlubování vzájemných vztahů</li><li>– rozdílné uspořádání a způsob fungování systémů veřejné správy a z toho vyplývající problémy při realizaci přeshraničních projektů</li><li>– velké rozdíly v legislativě obou států</li><li>– existující obtíže ve vzájemném porozumění v oblasti legislativy, fungování institucionálních struktur a postupů</li></ul>
<b>Příležitosti</b>	<b>Rizika</b>
<ul style="list-style-type: none"><li>– pokračující výměna informací a poznatků v oblasti hospodářství, institucionálních systémů a struktur a integračního procesu mezi Českou republikou a Bavorskem</li><li>– znovuoživení prosperujícího a na budoucnost orientovaného regionu v srdci Evropy</li></ul>	<ul style="list-style-type: none"><li>– Česká republika zůstane i nadále „prodlouženou dílnou“ Bavorska, bavorská strana si i nadále ponechá obchodní agendu a řízení</li><li>– celkové zpomalení procesu integrace na evropské úrovni</li></ul>

## 3.2. Sledovaná oblast 2: Rozvoj území a životního prostředí

### Oblast 1: Životní prostředí a ochrana přírody

Silné stránky	Slabé stránky
<ul style="list-style-type: none"> <li>– rozsáhlá území málo dotčené přírody se zpřísněným režimem ochrany přírody a krajiny, zastoupení území Natura 2000 v celém sledovaném území</li> <li>– výrazné zastoupení chráněných území v mezinárodní síti chráněných území</li> <li>– vysoký podíl zalesněných území</li> <li>– vysoký podíl vodních zdrojů klasifikovaných jako zdroje s „dobrým ekologickým stavem“ dle WRRL (směrnice o vodních zdrojích)</li> <li>– od zač. 90. let zlepšování kvality ovzduší, nízké přeshraniční emise v důsledku technologického pokroku ve výrobních procesech, především v České republice</li> <li>– fungující systémy pro monitorování znečištění ovzduší</li> <li>– rostoucí stupeň připojení na síť čištění odpadních vod, především na české straně v severní části sledovaného území</li> <li>– pokračující rekultivace území po těžbě uhlí v severní části regionu</li> <li>– dobré vybavení zařízeními pro zásobování vodou, energiemi, odstraňování odpadu a čištění odpadních vod na bavorské straně a v severní části sledovaného území na české straně</li> <li>– průběžné zlepšování situace v jižní části sledovaného území díky výstavbě a modernizaci zařízení pro zásobování vodou, energiemi, odstraňování odpadu a čištění odpadních vod</li> <li>– dostatečné vodní zdroje vysoké kvality</li> <li>– částečně příkladné odstraňování odpadů</li> <li>– dobré využití obnovitelných energií (především biomasy), úspěšné vzorové projekty</li> </ul>	<ul style="list-style-type: none"> <li>– nízká úroveň ekologického povědomí obyvatelstva</li> <li>– rozdílné koncepce ochrany přírody uplatňované v Národním parku Šumava a Národním parku Bavorský les</li> <li>– vysoké zatížení oxidem dusíku v důsledku rostoucí intenzity dopravy, narůstající problémy s prašným aerosolem, především ve městech</li> <li>– přetrvávající poškození lesů imisemi v severní části regionu</li> <li>– na několika místech nízká kvalita vodstva (biologicko-chemický stav v České republice, hydromorfologický stav v celém regionu)</li> <li>– devastované území a staré zátěže v důsledku těžby, průmyslu a skládek v severní části sledovaného území v České republice</li> <li>– nepříznivé dopady intenzivních forem hospodaření v zemědělství na přírodní zdroje, především na kvalitu půdy, erosi, biologickou diverzitu, kvalitu podzemní vody, krajinu</li> <li>– narůstající množství odpadů, nízký podíl tříděného a recyklovaného odpadu v České republice, nevyřešené problémy s ukládáním odpadu</li> <li>– deficity v míře výstavby a stavu zařízení pro zásobování vodou, energiemi a odstraňování odpadu a čištění odpadních vod na české straně, především v malých obcích</li> <li>– nedostatečné čištění odpadních vod v České republice</li> </ul>
Příležitosti	Rizika
<ul style="list-style-type: none"> <li>– efektivní využití obnovitelných zdrojů energie, technologické inovace v energetické oblasti</li> <li>– zlepšení hospodaření s energetickými zdroji v regionálním měřítku (recyklace odpadu, energetické využití biomasy apod.)</li> <li>– možnost využití přírodního potenciálu oblasti pro rozvoj cestovního ruchu, rozvoje zaměstnanosti a možnosti výděлку, využití rozvoje obcí</li> <li>– revitalizace poškozených území pro funkční využití, mezi jiným v rámci možných nových úprav vodních toků (WRRL, ochrana před povodněmi)</li> <li>– obnova lesů a aplikace ekologických forem hospodaření v severní části regionu</li> <li>– ekologická výchova a komunikace (např. v rámci Agendy 21)</li> <li>– zintenzivnění přeshraniční spolupráce, především v oblasti ochrany přírody a krajiny, energetických technologií</li> <li>– využití nástrojů územního plánování při revitalizaci krajiny</li> <li>– společné využití zdrojů pitné vody</li> <li>– další zdokonalování energetických systémů využívajících alternativní zdroje energie</li> <li>– přenos zkušeností a využití technologií pro čištění odpadních vod v malých obcích</li> </ul>	<ul style="list-style-type: none"> <li>– přetrvávání konfliktu mezi obcemi a institucemi ochrany přírody při řešení otázek souvisejících s potřebou stabilizace krajinářsko-ekologických hodnot území</li> <li>– částečně nadměrné turistické využití přírody a krajiny, formou velkoplošných technických zásahů (např. pro lyžování a zimní sporty)</li> <li>– klesající životní kvalita a kvalita životního prostředí v okolí transitních tras, pokud nedojde k řešení dopravních problémů na regionální, národní a mezinárodní úrovni</li> <li>– nadměrné využívání zdrojů (např. nerostných surovin, lesní biomasy) s nepříznivým vlivem na půdu a biodiverzitu</li> <li>– neřešení otázek starých zátěží a ukládání odpadu</li> <li>– možný pokles turistického využití oblasti v důsledku znehodnocení přírody a krajiny (např. v důsledku těžby nerostných surovin, rozvoje osídlení a dopravy)</li> <li>– úpadek technické infrastruktury a tím zhoršování životního prostředí na české straně způsobující možný zesílený odliv obyvatelstva z venkovských oblastí</li> <li>– kapacity čištění odpadních vod jsou v Bavorsku skoro vyčerpány, vysoké náklady na novou výstavbu a rozšíření</li> </ul>

## Oblast 2: Územní plánování a rozvoj venkovského prostoru

<b>Silné stránky</b>	<b>Slabé stránky</b>
<ul style="list-style-type: none"> <li>– územní plánování je upraveno zákonem</li> <li>– zkušenosti z přeshraniční územně-plánovací spolupráce mezi obcemi</li> <li>– vhodný přírodní potenciál</li> <li>– stabilní základna zemědělských podniků, které mají hlavní příjem ze zemědělské činnosti, jakož i zem. podniků, které mají příjmy i z nezemědělských činností</li> <li>– vysoké vybavení a stupeň využívání technologií v bavorském zemědělství</li> <li>– narůstající spolupráce mezi zemědělstvím a ostatními hospodářskými odvětvími</li> <li>– marketing regionálních produktů jako alternativní zdroj příjmů</li> <li>– výhodné podmínky a rostoucí ochota pro využívání trvale udržitelných forem hospodaření</li> <li>– vysoká výměra zemědělských podniků a zkušenosti s velkovýrobou, jakož i příznivé výrobní faktory v České republice</li> </ul>	<ul style="list-style-type: none"> <li>– přeshraniční územní plánování je prozatím v pilotní fázi</li> <li>– zřídka existují společné rozvojové koncepty</li> <li>– chybějící vybavení informačními systémy pro územní plánování</li> <li>– pokračující strukturální změny v zemědělství</li> <li>– konkurence v zemědělství ze strany jiných evropských výrobců</li> <li>– monokultura lesních porostů</li> <li>– částečně zastaralé technické vybavení a zanedbaný stav budov</li> <li>– částečně nevýhodná poloha a nepříznivá velikostní struktura podniků v Bavorsku</li> <li>– obtížná kombinace hlavní výdělečné činnosti s případnými vedlejšími výdělečnými činnostmi</li> <li>– v lesním hospodářství roztržitěné obhospodařované plochy a částečně monokulturální lesní porosty</li> <li>– málo možností alternativních zdrojů příjmů mimo zemědělství ve venkovském prostoru v České republice</li> <li>– odliv obyvatelstva z venkovského prostoru a nárůst podílu neobdělávaných ploch v důsledku zrušení podniků</li> <li>– vysoký podíl malých sídel s klesající úrovní sociální infrastruktury</li> <li>– vysoký podíl devastovaných ploch v důsledku těžby uhlí, kaolinu a uranu v severní části regionu</li> <li>– neobdělávaná půda; nevyužívané zemědělské objekty a zanedbaný vzhled některých obcí v regionu</li> </ul>
<b>Příležitosti</b>	<b>Rizika</b>
<ul style="list-style-type: none"> <li>– efektivní využití půdy v rámci společného rozvoje území</li> <li>– synergie prostřednictvím funkčního propojení území</li> <li>– odstranění disparit prostřednictvím harmonického rozvoje území</li> <li>– nárůst ekologického zemědělství vyvolaný poptávkou po přírodních produktech a potravinách</li> <li>– produkce obnovitelných surovin, především dřeva</li> <li>– posílení regionální spolupráce v lesním hospodářství a zpracovatelském průmyslu</li> <li>– příznivá kombinace s jinými oblastmi umožňující příjmy, především s oblastí cestovního ruchu</li> <li>– využití podpůrných programů pro podporu zemědělství a rozvoje venkova</li> <li>– posílení funkce zemědělství při vytváření a péči o kulturní krajinu</li> <li>– posílení identity venkovského obyvatelstva</li> </ul>	<ul style="list-style-type: none"> <li>– nerovnoměrný rozvoj územního plánování</li> <li>– ztráta kulturní krajiny v Bavorsku jakožto předpokladu pro cestovní ruch</li> <li>– zhoršení ekonomické a sociální situace ve venkovském prostoru v důsledku růstu nezaměstnanosti a nedostatku pracovních příležitostí</li> <li>– úpadek hmotné základny sídel, úpadek kulturní krajiny, vyliďňování</li> </ul>

### Oblast 3: Doprava

<b>Silné stránky</b>	<b>Slabé stránky</b>
<ul style="list-style-type: none"><li>– výhodná poloha v centru Evropy</li><li>– velká hustota silniční a železniční sítě</li><li>– částečně propojené silniční a železniční sítě mezi Českou republikou a Bavorskem</li><li>– dálniční propojení (A6/ D5) Česká republika-Bavorsko</li><li>– mezinárodní letiště Karlovy Vary</li></ul>	<ul style="list-style-type: none"><li>– rychle narůstající dopravní zatížení silniční sítě, především tranzitní nákladní dopravou</li><li>– zatíženost životního prostředí ve městech a obcích tranzitní dopravou</li><li>– chybějící dálniční obchvat kolem Plzně</li><li>– částečně zanedbaný technický stav dopravní infrastruktury u silnic nižších tříd a u regionálních železničních tratí</li><li>– ústup železniční dopravy, horší stav železniční infrastruktury nacházející se mimo hlavní trasy, nižší podíl elektrifikace železničních a dvukolejných tratí</li><li>– částečně chybějící zabezpečení hromadnou dopravou</li><li>– špatné podmínky pro mobilitu venkovského obyvatelstva</li><li>– nerovnoměrná a celkově nedostatečná dopravní obslužnost zejména venkovských oblastí</li><li>– nedostatečný integrovaný dopravní systém a kombinované dopravy</li><li>– dlouhé čekací doby na hraničních přechodech</li></ul>
<b>Příležitosti</b>	<b>Rizika</b>
<ul style="list-style-type: none"><li>– sledované území bude fungovat jako spojení mezi východem a západem</li><li>– výstavba kombinované dopravy s centrem v Regensburgu</li><li>– možnost efektivnějšího začlenění železniční dopravy do přepravního systému</li><li>– napojení území na dopravní síť vyšších řádů umožňující spojení se sousedními regiony</li><li>– optimalizace provozu na mezinárodních železničních tratích</li></ul>	<ul style="list-style-type: none"><li>– nebezpečí, že se region stane čistě tranzitním územím</li><li>– zpoždění dostavby důležitých infrastrukturních projektů způsobené napjatou finanční situací obcí</li><li>– zhoršující se dopravní obslužnost venkovských oblastí</li><li>– nadále klesající atraktivita hromadné a železniční dopravy v důsledku opožděné modernizace a zavádění optimalizačních opatření</li><li>– snížení mobility pracovních sil ve venkovském prostoru</li><li>– možné negativní dopady na česko-bavorskou obchodní výměnu v důsledku dlouhé čekací doby na hraničních přechodech</li><li>– klesající atraktivita regionu pro lokalizaci firem v důsledku relativně špatné dostupnosti</li></ul>

## Oblast 4: Informace a komunikace

<b>Silné stránky</b>	<b>Slabé stránky</b>
<ul style="list-style-type: none"><li>– dynamický rozvoj ICT, přizpůsobení hospodářských rámcových podmínek na obou stranách hranice</li><li>– v Bavorsku existuje velký počet center pro transfer technologií</li><li>– rychlá výstavba telekomunikační sítě na české straně</li><li>– pokračující přechod na digitální technologie</li></ul>	<ul style="list-style-type: none"><li>– nedostatečný rozvoj ICT ve venkovském prostoru</li><li>– chybějící pokrytí signálem v některých oblastech</li><li>– nedostatek zkušeností v transferu technologií</li></ul>
<b>Příležitosti</b>	<b>Rizika</b>
<ul style="list-style-type: none"><li>– překlenutí prostorových vzdáleností díky využívání informačních a komunikačních systémů</li><li>– přeshraniční datové systémy působící jako regionální výhoda území</li><li>– dobrý rozvojový potenciál také pro odlehle a venkovské oblasti</li><li>– využití bavorských zkušeností v transferu technologií na české straně</li><li>– budování regionálních, veřejných a odborných informačních systémů</li><li>– vysoké školy a vědecké ústavy jako impuls pro další rozšiřování transfer technologií</li></ul>	<ul style="list-style-type: none"><li>– význam výstavby ICT nesmí být podceněn, možná zpoždění v jeho vývoji by se v budoucnu jen velmi těžce doháněla</li></ul>

## 4) Strategie

Strategie musí být v souladu se Sdělením Komise „Politika soudržnosti pro podporu růstu a zaměstnanosti: Strategické obecné zásady Společenství 2007 – 2013“<sup>1</sup>.

Přitom je třeba vzít v úvahu zejména

- Lisabonskou strategii, která je zaměřena na zlepšení konkurenceschopnosti podporou růstu, zaměstnanosti a sociální soudržnosti a
- Göteborgskou strategii, která je zaměřena na trvale udržitelný rozvoj.

Strategie musí být dále v souladu se strategiemi a prioritami národních strategických referenčních rámců („Národní strategický referenční rámec Spolkové republiky Německo“ a „Národní strategický referenční rámec České republiky“).

Strategie musí dále odrážet specifickou situaci v česko-bavorském pohraničí.

Zhodnocení situace analýzou výchozí situace<sup>2</sup> ukazuje, že i navzdory zjištěným slabým stránkám disponuje česko-bavorská příhraniční oblast významným rozvojovým potenciálem:<sup>3</sup>

### **Hospodářský rozvoj, lidské zdroje a sítě**

- Hospodářská výkonnost česko-bavorské příhraniční oblasti je celkově nižší, než příslušné národní průměry. V rámci příhraniční oblasti pak existují rozdíly mezi její českou a bavorskou částí, mezi její severní a jižní částí i mezi městskými a venkovskými oblastmi. Význam tradičních odvětví klesá, zavádění moderních technologií a inovací je především v české části příhraniční oblasti dosud omezené. V příhraniční oblasti existuje rovněž nedostatečná informovanost o hospodářských, institucionálních a právních rámcových podmínkách. Se vstupem České republiky do EU se výrazně zlepšily podmínky pro přeshraniční hospodářskou spolupráci. Je třeba využít rozvojový potenciál a podporou přeshraniční hospodářské spolupráce a hospodářského rozvoje posílit konkurenceschopnost česko-bavorské příhraniční oblasti. Podpora přeshraniční

---

<sup>1</sup> Viz. Sdělení Komise KOM(2005) 299 ze dne 05.07.2005.

<sup>2</sup> Viz. text pod bodem 2) a 3).

<sup>3</sup> Plné znění SWOT-Analýzy viz.text pod bodem 3).

spolupráce mezi institucemi působícími v oblasti hospodářského rozvoje (např. mezi hospodářskými a obchodními komorami, cechy řemesel, sdruženími podnikatelů) a podpora inovací a výměny technologií, informací a know-how může přispět k odbourávání překážek a k posílení podnikání.

- Cestovní ruch je již dnes jedním z významných hospodářských faktorů rozvoje česko-bavorské příhraniční oblasti. Zlepšit a rozšířit lze nejen kvalitu, ale také počet turistických nabídek a produktů, prohloubit a zkvalitnit je třeba i přeshraniční spoluprací v cestovním ruchu. Současně je třeba využít rozvojový potenciál oblasti podporou přeshraniční spolupráce k posílení postavení cestovního ruchu v ekonomice příhraniční oblasti (např. v oblasti propagace regionu, rozvoje a zkvalitnění přeshraničních nabídek a produktů, zkvalitnění turistické infrastruktury).
- Pracovní trh v česko-bavorském pohraničí se vyznačuje řadou problémů (např. chybí kvalifikované pracovní síly, přetrvává relativně vysoká nezaměstnanost především žen a mládeže, existují bariéry bránící integraci určitých skupin na pracovním trhu). Vzhledem k existujícímu právnímu rámci se daří jen s obtížemi uskutečňovat přeshraniční spolupráci na trhu práce a v oblasti profesního vzdělávání. Je třeba využít rozvojový potenciál v česko-bavorské příhraniční oblasti a v rámci podpory přeshraniční spolupráce na trhu práce a v oblasti profesního vzdělávání přispět k vytvoření dobře fungujícího a výkonného trhu práce (např. podporou přeshraničního profesního vzdělávání, podporou spolupráce aktérů a institucí působících na trhu práce a ve sféře profesního vzdělávání).
- Pokud si odmyslíme určité regionální nedostatky, existuje v česko-bavorské příhraniční oblasti dobrá infrastruktura v oblasti všeobecného a vysokoškolského vzdělávání. Mimouniverzitní zařízení pro výzkum jsou však k dispozici jen v omezené míře. Všeobecné vzdělávání, věda a výzkum jsou základním předpokladem pro trvale udržitelný hospodářský a sociální rozvoj. Je proto třeba využít existující rozvojový potenciál existující v této oblasti a v rámci podpory přeshraniční spolupráce ve všeobecném vzdělávání, vědě a výzkumu přispět k vytvoření na budoucnost orientované příhraniční oblasti s dobrými životními a hospodářskými podmínkami (např. vytvořením vícejazyčných učebních materiálů, vývoje společných vzdělávacích programů a programů pro další vzdělávání).
- V česko-bavorské příhraniční oblasti, která je poznamenána důsledky

historického vývoje, má zejména oblast kultury stěžejní význam. Oblast kultury se především významně promítá do cestovního ruchu a přispívá tím k hospodářskému rozvoji příhraniční oblasti. Kultura však plní významnější poslání tím, že přispívá k vytváření společné identity a k posílení sociální soudržnosti. V tomto smyslu je proto třeba využít současný rozvojový potenciál oblasti a přispět podporou přeshraniční kulturní spolupráce hospodářskému rozvoji příhraniční oblasti a posílení její sociální soudržnosti (např. rozvojem a propagací kulturních nabídek, podporou přeshraniční kulturní infrastruktury).

- I když je zabezpečení zdravotní péče v česko-bavorské příhraniční oblasti na celkem dobré úrovni, vyskytují se na některých místech příhraničního regionu určité nedostatky souvisejí jednak s obtížnou dostupností, popřípadě neexistencí některých zařízení a služeb zdravotnické či sociální péče. Vedle toho se česko-bavorská příhraniční oblast potýká i s problémy, které se týkají výskytu některých sociálně patologických jevů (např. pouliční prostituce, kriminality). Je třeba proto využít současný rozvojový potenciál česko-bavorské příhraniční oblasti a podporou přeshraniční spolupráce v oblasti zdravotnictví a sociální péče zlepšit a zkvalitnit životní podmínky jejích obyvatel a usnadnit sociální integraci.
- Se vstupem České republiky do EU se výrazně zlepšily podmínky pro přeshraniční spolupráci i v oblasti civilní ochrany a ochrany před katastrofami. Je třeba proto využít existující rozvojový potenciál příhraniční oblasti a v rámci přeshraniční spolupráce v oblasti civilní ochrany a ochrany před katastrofami tak přispět k celkové ochraně jejích obyvatel a přírodního prostředí a tím i k jejímu trvale udržitelnému rozvoji (např. rozvojem krizových a ochranných plánů).
- Díky vstupu České republiky do EU se výrazně zlepšily podmínky pro přeshraniční spolupráci. Tato situace přispěla k zesílení a prohloubení přeshraniční spolupráce na různých úrovních a současně přispěla i k dalšímu rozvoji tématických sítí. Výrazným podílem se o tento vývoj zasloužily euroregiony Bavorský les/Šumava/Dolní Inn a Egrensis. I v tomto případě platí, že je třeba využít současný rozvojový potenciál česko-bavorské příhraniční oblasti a přispět podporou přeshraničních sítí k jejímu trvale udržitelnému rozvoji, ke zlepšení životních a přírodních podmínek příhraničního regionu (např. podporou přeshraniční spolupráce mezi správou, justicí a policií, budováním a dalším institucionálním rozvojem přeshraničních organizací).

## **Rozvoj území a životního prostředí**

- Fungující ekosystém nepředstavuje pouze přirozenou životní základnu, ale je základním předpokladem pro trvale udržitelný hospodářský a sociální rozvoj. V česko-bavorské příhraniční oblasti jsou složky životního prostředí - půda, voda a vzduch - zatíženy škodlivými látkami. V severní části příhraniční oblasti přispěl těžký průmysl k výraznému zatížení životního prostředí. Naproti tomu existuje značný přírodní a krajinný potenciál v jižní části příhraniční oblasti. Je třeba využít existující rozvojový potenciál česko-bavorské příhraniční oblasti a podporou přeshraniční spolupráce v oblasti ochrany životního prostředí a ochrany přírody tak přispět k zajištění přirozených životních podmínek jako základu pro její trvale udržitelný rozvoj (např. realizací opatření k ochraně druhů a biotopů, opatření ke zkvalitnění vodních ekosystémů, podporou systémů čištění odpadních vod a likvidace odpadů, jakož i ostřaňováním starých zátěží, podporou ekologického vzdělávání, výměnou informací o životním prostředí a jeho monitorováním).
- Velké části česko-bavorského příhraničí lze označit za venkovské oblasti. Lze to dokumentovat strukturou obyvatelstva, množstvím soukromých a veřejných služeb, dostupností a celkovými hospodářsko-strukturálními podmínkami. Zemědělství, jako faktor hospodářského rozvoje, ztratilo na významu a je navíc vystaveno i zvýšenému konkurenčnímu tlaku. Těmito negativním tendencím lze zabránit podporou venkovského prostoru. Územní plánování lze využít jako instrument k víceoborové koordinaci územně významných plánů a opatření. Je třeba využít současný rozvojový potenciál příhraniční oblasti a podporou přeshraničního územního plánování (např. zpracováním studií a konceptů pro využití půdy, vytvářením informačních systémů o území) a podporou rozvoje venkovského prostoru (např. rozvoje obcí, péči o krajinu) přispět k jejímu vyváženému rozvoji.
- Po vstupu České republiky do EU došlo k navýšení dopravy v česko-bavorské příhraniční oblasti. I když v oblasti existuje hustá dopravní síť, její technický stav je často nedostačující. Nedostatky se nachází také v dálkové železniční dopravě a hromadné dopravě. Mobilita je základním předpokladem pro hospodářský a sociální rozvoj. Je třeba využít existující rozvojový potenciál a zkvalitnit podporou přeshraniční spolupráce v oblasti dopravy a při zajištění podmínek pro mobilitu a dostupnosti česko-bavorské příhraniční oblasti (např. zkvalitněním přeshraniční

dopravní infrastruktury, rozvojem dopravních informačních a navigačních systémů, podporou opatření ke zlepšení mobility).

- Informační a komunikační technologie (ICT) a systémy jsou jedním z významných předpokladů hospodářského rozvoje. V česko-bavorské příhraniční oblasti se uplatňují moderní informační a komunikační technologie, avšak z hlediska přístupu a dostupnosti ICT existují v rámci regionu rozdíly. Je proto třeba využít existující rozvojový potenciál příhraniční oblasti a přispět podporou přeshraniční spolupráce v oblasti ICT k vytvoření základních předpokladů pro její trvale udržitelný rozvoj (např. rozvojem přeshraničních informačních systémů pro krizový management).

Z výsledků hodnocení analýzy výchozí situace je zřejmé, že v česko-bavorské příhraniční oblasti existuje výrazný rozvojový potenciál. Předložený program Cíl 3 má přispět k využití tohoto rozvojového potenciálu česko-bavorské příhraniční oblasti a sleduje proto tento **strategický cíl**:

**Další rozvoj česko-bavorského příhraničí jako společného životního, přírodního a hospodářského prostoru, posílení konkurenceschopnosti česko-bavorské příhraniční oblasti a zlepšení udržitelnosti životních podmínek pro její obyvatele.**

K dosažení tohoto strategického cíle jsou formulovány následující **dva specifické cíle**:

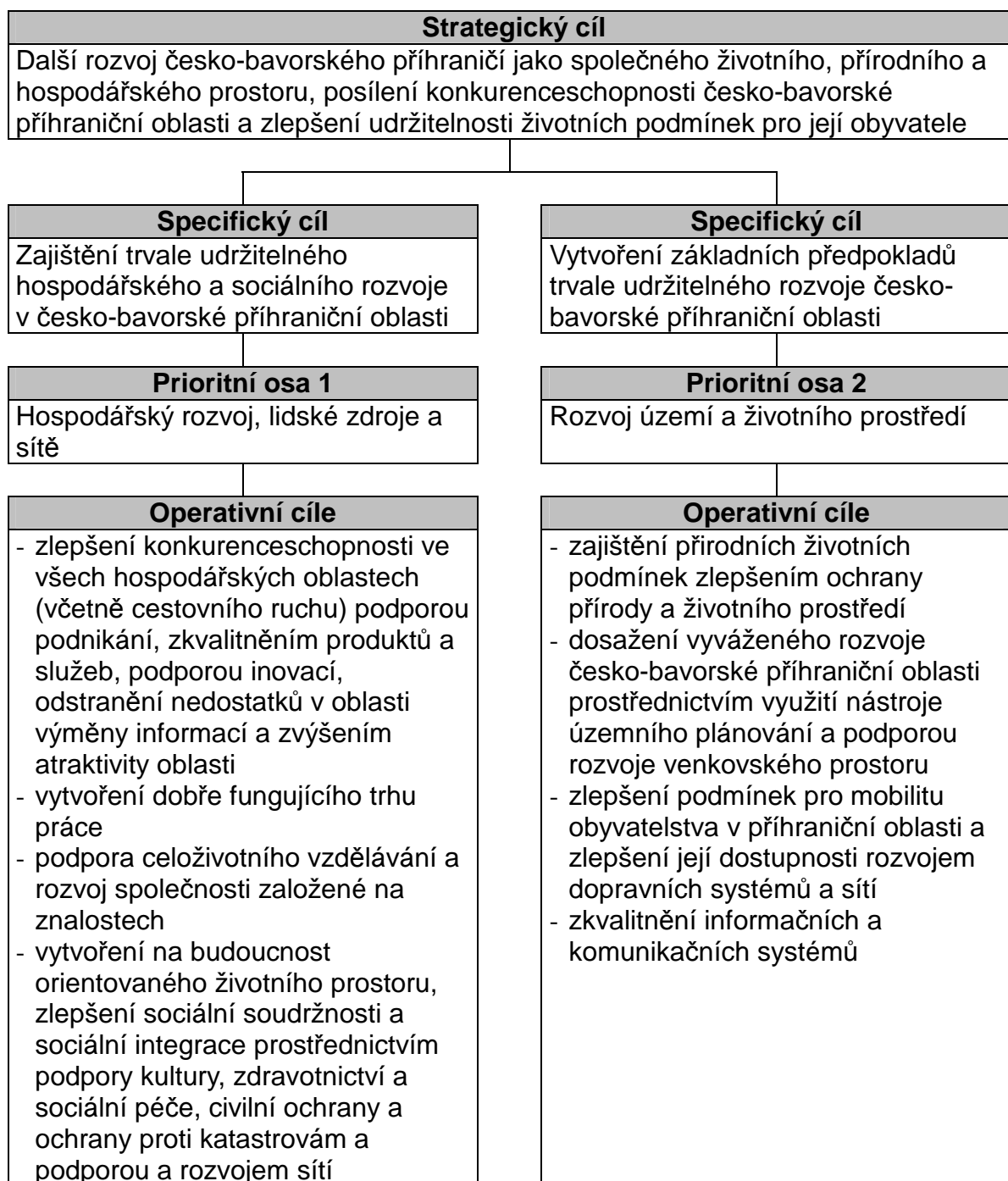
- **Zajištění trvale udržitelného hospodářského a sociálního rozvoje česko-bavorské příhraniční oblasti**
- **Vytvoření základních předpokladů trvale udržitelného rozvoje česko-bavorské příhraniční oblasti.**

Naplnění prvního specifického cíle bude realizováno **Prioritní osou 1 „Hospodářský rozvoj, lidské zdroje a sítě“**.

Naplnění druhého specifického cíle bude realizováno **Prioritní osou 2 „Rozvoj území a životního prostředí“**.

Pro obě prioritní osy byly dále formulovány operativní cíle. Obr. 2 znázorňuje systém

cílů strategie programu.



**Obr. 2: Systém cílů strategie programu**

Strategie je v souladu se Sdělením Komise „Politika soudržnosti pro podporu růstu a zaměstnanosti: Strategické obecné zásady Společenství 2007 – 2013“.<sup>4</sup>

Obě priority přispívají k realizaci cílů Lissabonské strategie:

<sup>4</sup> Viz. především č. 5.4 Sdělení Komise KOM(2005) 299 ze dne 05.07.2005.

Prioritní osa 1 se orientací na podporu hospodářského a sociálního rozvoje zaměřuje přímo na posílení konkurenceschopnosti.

Prioritní osa 2 se orientací na vytváření základních předpokladů pro hospodářský a sociální rozvoj zaměřuje nepřímo na posílení její konkurenceschopnosti.

Realizace obou prioritních os akcentuje trvale udržitelný rozvoj a tím přispívá k naplnění cílů Göteborgské strategie. Vzhledem k tomu, že se Prioritní osa 2 zaměřuje na „zajištění přirozených životních podmínek prostřednictvím zlepšení ochrany přírody a životního prostředí“<sup>5</sup>, přispívá tím obzvláště k naplnění cílů Göteborgské strategie.

Cíl „Rovnost žen a mužů a zákaz diskriminace“ uvedený v článku 16 Nařízení (ES) č. 1083/2006 je zohledněn. Předložený program Cíl 3 by měl odpovídajícím způsobem využít možnosti v něm obsažené s cílem přispět k podpoře rovnosti žen a mužů a potírání diskriminace.

---

<sup>5</sup> Viz. Obr. 2.

## 5) Popis prioritních os

Dle čl.19, odst.1 Nařízení č.1080/2006 jsou projekty podporovatelné jen v případě, pokud projekt zahrnuje příjemce nejméně ze dvou zemí, z nichž alespoň jedna je členským státem a kteří u každé operace spolupracují nejméně dvěma z následujících způsobů: společná příprava, společná realizace, společný personál a společné financování. Projekty, které uvedené podmínky splňují, mohou být podle čl. 19, odst.1, věty druhé Nařízení (ES) č.1080/2006 rovněž realizovány jen v jediné zemi, za předpokladu, že budou předloženy subjekty náležejícími do nejméně dvou zemí.

Je – li v rámci popisu priorit použit pojem „přeshraniční“ musí být splněny podmínky uvedené v čl.19, odst.1 Nařízení (ES)č.1080/2006.

### 5.1. Prioritní osa 1: Hospodářský rozvoj, lidské zdroje a sítě

#### (1) Cíle

- zlepšení konkurenceschopnosti ve všech hospodářských oblastech (včetně cestovního ruchu) podporou podnikání, zkvalitněním produktů a služeb, podporou inovací, odstranění nedostatků v oblasti výměny informací a zvýšením atraktivity oblasti
- vytvoření dobře fungujícího trhu práce
- podpora celoživotního vzdělávání a rozvoj společnosti založené na znalostech
- vytvoření na budoucnost orientovaného životního prostoru, zlepšení sociální soudržnosti a sociální integrace prostřednictvím podpory kultury, zdravotnictví a sociální péče, civilní ochrany a ochrany proti katastrofám a podporou a rozvojem sítí

#### (2) Oblasti podpory<sup>6</sup>

- Hospodářská spolupráce a rozvoj ekonomického prostoru :

---

<sup>6</sup> Pokud jsou při popisu oblastí podpory uváděny příklady, nejedná se o vyčerpávající výčet možností.

- Podpora přeshraniční spolupráce v oblastech výzkumu, vývoje, technologií, inovací, analýz trhu, odbytu a prodeje, marketingu, výstav a veletrhů (pro všechny sektory a odvětví)
- Podpora rozvoje a intenzifikace transferu technologií a know-how (infrastruktura a služby) zejména malých a středních podniků (MSP)
- Podpora přeshraničních aktivit (například v oblasti poradenství při zakládání podniků či při poskytování průběžného poradenství pro existující firmy) institucí působících v oblasti hospodářského rozvoje (např. hospodářské a obchodní komory, řemeslnické komory, podnikatelské svazy), jakož i podpora přeshraniční spolupráce mezi těmito institucemi
- Podpora přeshraniční spolupráce mezi podniky a institucemi působícími v oblasti hospodářského rozvoje a veřejné správy
- Přeshraniční aktivity zaměřené na podnikání a rozvoj MSP
- Cestovní ruch, volný čas a rekreace
  - Podpora přeshraniční spolupráce v oblastech cestovního ruchu, volného času a rekreace (např. rezervační a informační systémy, spolupráce lázní a lázeňských míst), jakož i spolupráci s ostatními hospodářskými sektory a odvětvími;
  - Zřizování a zkvalitňování přeshraniční infrastruktury pro cestovní ruch (např. turistických zařízení, cyklotras a cyklostezek, pěších tras, hiposteze, naučných tras, lyžařských běžeckých tras a jejich značení) včetně řídicích a navigačních systémů
  - Rozvoj a zkvalitňování přeshraničních nabídek a produktů v oblasti cestovního ruchu (včetně lázeňství), volného času a rekreace
  - Podpora přeshraniční aktivit zaměřených na propagaci regionu (např. informační a propagační materiály)
- Profesní vzdělávání a trh práce
  - Podpora profesního vzdělávání a zvyšování kvalifikace s přeshraničním významem (například rozvoj a realizace vzdělávacích opatření a vzdělávacích

kurzů pro zvyšování kvalifikace v oblasti služeb, cestovního ruchu, elektronického zpracování dat, informačních a komunikačních technologií, zdravotnictví, životního prostředí)

- Podpora profesního vzdělávání a realizace opatření na podporu zaměstnanosti s přeshraničním významem, zejména se zaměřením na nezaměstnané, ženy, mládež, na ekonomicky aktivní se sníženou pracovní schopností a na osoby, jimž hrozí vyloučení z trhu práce
- Podpora zařízení pro profesní vzdělávání s přeshraničním významem
- Podpora vzájemné spolupráce aktérů a institucí působících na trhu práce a v oblasti profesního vzdělávání, získávání a šíření informací (např. analýzy trhu s přeshraničním kontextem), jakož i rozvoj, budování a zavádění informačních systémů (např. systémů umožňujících vyhledávání a zprostředkování pracovních míst)
- Všeobecné vzdělávání, věda, výzkum, kultura, zdravotnictví a sociální péče, civilní ochrana a ochrana před katastrofami
  - Podpora přeshraniční spolupráce v oblasti všeobecného vzdělání, vědy, výzkumu, vývoje a technologií (např. vytváření vícejazyčných učebních materiálů, vývoj společných učebních plánů, vzdělávacích a kvalifikačních programů, jakož i referenčních systémů ve vzdělávání a následném zvyšování kvalifikace, výměny žáků, studentů, učitelů a vědeckých pracovníků)
  - Výstavba a zlepšení přeshraniční infrastruktury sloužící všeobecnému vzdělávání, vědě a výzkumu
  - Podpora přeshraniční spolupráce v oblasti kultury (např. přípravu a propagaci kulturních nabídek jako jsou průvodci muzei, využití medií pro šíření informací)
  - Podpora přeshraniční infrastruktury v oblasti kultury (např. zřizování či výstavba muzeí, zřizování informačních a kulturních středisek )
  - Podpora oblasti zdravotnictví a sociálních služeb s přeshraničním významem (např. vytváření nabídek v oblasti poradenských a pečovatelských služeb,

nabídek a programů v oblasti drogové prevence, ochrany diskriminovaných a znevýhodněných osob a vytváření přeshraničních informačních systémů pro nemocnice)

- Podpora opatření s přeshraničním významem v oblasti civilní ochrany a ochrany před katastrofami (například zpracování zásahových plánů a plánů ochrany, záchranářská technika)
- Přeshraniční sítě
  - Podpora přeshraniční spolupráce mezi institucemi (včetně institucí veřejné správy, justice a policie), jakož i spolupráci mezi institucemi a dalšími aktéry, vytváření tématických sítí a společných regionálních rozvojových organizací
  - Budování a podpora dalšího rozvoje institucionálních přeshraničních organizací (například euroregionů)
  - Dispoziční fond k podpoře malých projektů – rovněž typu people-to-people projekty- napříč všemi prioritními osami, zejména přinášejících prohloubení přeshraničních kontaktů
  - Přeshraniční studie a koncepce, které jsou v obsahovém souladu s minimálně jednou oblastí intervence prioritní osy 1
- Technická pomoc
  - Opatření k přípravě, řízení, monitorování, hodnocení, informování a kontrole programu Cíle 3
  - Opatření na posílení správní kapacity pro použití prostředků Cíle 3

### **(3) Vhodní žadatelé**

Vhodnými žadateli jsou v zásadě:

- Svobodný stát Bavorsko: Svobodný stát Bavorsko s podřízenými orgány, veřejnoprávní subjekty, veřejnoprávní instituce, veřejnoprávní nadace, místa pro transfer

technologií, vzdělávací a kulturní instituce, zdravotnická a sociální zařízení, podniky<sup>7</sup>, sdružení, spolky.

- Česká republika: právnické osoby veřejnoprávní nebo ovládané veřejnoprávními právnickými osobami nebo nepodnikající

#### **(4) Způsobilé výdaje**

Pro určení způsobilých výdajů je nutno respektovat Nařízení (ES)č.1083/2006, Nařízení (ES)č. 1080/2006 a Nařízení (ES)č. ....(prováděcí nařízení). Více viz. body 8)-10).

V rámci opatření konformních s ESF mohou být způsobilými výdaji uznány také platby účastníkům (např. cestovní náhrady účastníků kurzů, ušlé mzdové náklady podniků).

Technická pomoc je k dispozici pro oblasti dle čl.46 Nařízení (ES)č.1083/2006. V České republice je pro Technickou pomoc určeno 6% prostředků z přidělených prostředků Cíle 3 pro Českou republiku. Ve Svobodném státu Bavorsko je pro Technickou pomoc určeno až 6% prostředků z přidělených prostředků Cíle 3 pro Svobodný stát Bavorsko.

### **5.2. Prioritní osa 2: Rozvoj území a životního prostředí**

#### **(1) Cíle**

- zajištění přírodních životních podmínek zlepšením ochrany přírody a životního prostředí
- dosažení vyváženého rozvoje česko – bavorské příhraniční oblasti prostřednictvím územního plánování a podporou rozvoje venkovského prostoru
- zlepšení podmínek pro mobilitu obyvatelstva v příhraniční oblasti a zlepšení její dostupnosti rozvojem dopravních systémů a sítí
- zkvalitnění informačních a komunikačních systémů

---

<sup>7</sup> Pojem „podnik“, zahrnuje zemědělské a lesnické podniky.

## (2) Oblasti podpory<sup>8</sup>

- Životní prostředí a ochrana přírody:
  - Podpora přeshraniční spolupráce v oblasti ochrany přírody a životního prostředí ( například opatření v oblasti druhové ochrany a ochrany biotopů, opatření ke zlepšení ekosystémů vodních toků (včetně opatření na ochranu léčivých pramenů), protipovodňových opatření, opatření podporujících zřizování a další rozvoj chráněných území (např. národních a přírodních parků), opatření na revitalizaci a sanaci (např. sanace lesa a lesních půd) a na zabezpečení jejich trvalé udržitelnosti, opatření na zabránění vzniku ekologických škod)
  - Výstavba a rekonstrukce přeshraničních zařízení využívaných v oblasti životního prostředí a pro ochranu přírody, a zřizování příslušných institucí a organizací
  - Podpora přeshraničních systémů pro zásobování vodou a energiemi, systémů a zařízení k čištění vod a odstraňování odpadů, a k odstraňování starých zátěží
  - Podpora využívání ekologických postupů (např. při využívání obnovitelných zdrojů surovin, šetrné zacházení se zdroji energií a využívání alternativních zdrojů energie) a na podporu zaměřenou na výzkum a management v oblasti životního prostředí, na oblasti vzdělávání se zaměřením na ŽP, na informace a monitoring v oblasti životního prostředí
- Územní plánování a rozvoj venkovského prostoru
  - Podpora přeshraničního územního plánování a regionálního rozvoje včetně zpracování studií a koncepcí (např.územní koncepce, koncepce přírodních oblastí, koncepce využití území, koncepce stanovišť, koncepce střediskových obcí), jakož i vytváření informačních systémů (např. vytváření přeshraničních databází a informačních systémů o území)

---

<sup>8</sup> Pokud jsou při popisu oblastí podpory uváděny příklady, nejedná se o vyčerpávající výčet možností.

- Podpora přeshraničního rozvoje venkovských oblastí (např. rozvoj obcí, rozvoj venkovského osídlení, zcelování pozemků, regulace vlastnictví a péče o krajinu)
- Doprava
  - Výstavba a zlepšení přeshraniční dopravní infrastruktury (silnice, železnice, veřejná hromadná doprava, letecká doprava)
  - Rozvoj a zlepšení přeshraničních dopravních systémů (např. dopravních informačních a navigačních systémů, systémů zvyšujících mobilitu), jakož i systémů kombinované dopravy a přeshraniční spolupráci dopravců
  - Opatření zlepšující průchodnost a provoz na hraničních přechodech, jakož i technická a organizační opatření zlepšující odbavení na hranici
- Výstavba a zlepšení přeshraničních komunikačních a informačních systémů a technologií (např. přeshraničních informačních systémů pro krizový management na krajské a místní úrovni)
- Přeshraniční studie a koncepce, které jsou v obsahovém souladu s minimálně jednou oblastí intervence prioritní osy 2

### **(3) Vhodní žadatelé**

Vhodnými žadateli jsou v zásadě:

- Svobodný stát Bavorsko: Svobodný stát Bavorsko s podřízenými orgány, veřejnoprávní subjekty, veřejnoprávní instituce, veřejnoprávní nadace, veřejné a privátní komunální podniky, podniky<sup>9</sup>, sdružení, spolky.
- Česká republika: právnické osoby veřejnoprávní nebo ovládané veřejnoprávními právnickými osobami nebo nepodnikající

### **(4) Způsobilé výdaje**

Pro určení způsobilých výdajů je nutno respektovat Nařízení (ES)č.1083/2006, Nařízení (ES)č.1080/2006 a Nařízení (ES)č. ....(prováděcí nařízení). Více viz. body 8)-10).

---

<sup>9</sup> Pojem „podnik“, zahrnuje zemědělské a lesnické podniky.

## 6) Monitoring

Monitoring programu Cíle 3 probíhá dle čl. 63 Nařízení (ES)č. 1083/2006 prostřednictvím Monitorovacího výboru. Pro monitoring je definován systém indikátorů.

Vývoj kvantifikovatelného systému indikátorů je především v případě programu Cíle 3 spojen s velkými obtížemi. Mimo jiné je třeba uvést dva následující důvody:

- Systém indikátorů musí vyhovět přeshraničnímu zaměření programů Cíle 3.
- Cíl 3 nabízí velmi široké spektrum oblastí intervencí.

Při vývoji systému indikátorů byly použity pouze takové indikátory, které lze skutečně bez velkého vynaložení nákladů zjišťovat a měřit.

### 6.1. Indikátory výstupů a výsledků

#### Úroveň programu

Na úrovni programu budou sledovány indikátory výstupů a výsledků uvedené na Obr. 3.

Úroveň programu
<ul style="list-style-type: none"><li>➤ Počet projektů</li><li>➤ Celkové způsobilé výdaje</li><li>➤ Podpora z prostředků Cíle 3</li><li>➤ Společná příprava</li><li>➤ Společná realizace</li><li>➤ Společné financování</li><li>➤ Společný personál</li></ul>

#### **Obr. 3: Indikátory výstupů a výsledků na úrovni programu**

U každého projektu budou sledovány celkové způsobilé výdaje a podpora z prostředků Cíle 3.

Dále bude u každého projektu sledováno, zda...

(1) ... je projekt připravován společně.

(2) ... je projekt realizován společně.

(3) ... je projekt společně financován.

(4) ... je do projektu zapojen společný personál.

Zjišťování indikátorů výstupů a výsledků je prováděno v rámci kontroly projektové žádosti a v rámci kontroly prováděné při ukončení projektu.

### **Úroveň prioritní osy 1**

Na úrovni prioritní osy 1 jsou sledovány indikátory výstupů a výsledků uvedené na Obr. 4.

### Prioritní osa 1: Hospodářský rozvoj, lidské zdroje a síť

- počet projektů dle druhu projektu :
  - Hospodářská spolupráce a rozvoj ekonomického prostoru
    - Projekty k podpoře institucí hospodářského rozvoje, jakož i jejich spolupráce s podniky
    - Projekty k podpoře výzkumu, vývoje, technologií a inovací
    - Projekty k podpoře analýzy trhu, marketingu a prodeje, výstav a veletrhů
    - Ostatní projekty
  - Cestovní ruch, volný čas a rekreace
    - Infrastrukturní projekty
      - > Projekty k podpoře zařízení
      - > Projekty k podpoře cyklostezek: Délka v km
      - > Projekty k podpoře turistických stezek pro pěší :Délka v km
      - > Projekty k podpoře ostatních druhů stezek (např. hiposteze, naučných stezek, běžeckých tras): Délka v km
      - > Projekty k podpoře informačních systémů (např. informačních tabulí, směrnic a značení)
      - > Ostatní projekty
    - Jiné projekty
      - > Projekty k podpoře marketingu regionu jakož i produktů a služeb (např. informačních a propagačních materiálů)
      - > Projekty k podpoře studií a koncepcí
      - > Ostatní projekty
  - Profesní vzdělávání a trh práce
    - Projekty k podpoře zařízení
    - Projekty profesního a dalšího vzdělávání: Počet účastníků, počet nezaměstnaných, počet žen
    - Projekty k podpoře poradenství a poskytování informací
    - Ostatní projekty
  - Všeobecné vzdělávání, věda, výzkum, kultura, zdravotnictví a sociální péče, civilní ochrana a ochrana před katastrofami
    - Projekty k podpoře všeobecného vzdělávání, vědy a výzkumu
      - > Projekty k podpoře zařízení
      - > Ostatní projekty
    - Projekty k podpoře kultury
      - > Projekty k podpoře zařízení
      - > Projekty k podpoře akcí
      - > Ostatní projekty
    - Projekty k podpoře zdravotnictví a sociální péče
      - > Projekty k podpoře zařízení
      - > Ostatní projekty
    - Projekty k podpoře civilní ochrany a ochrany před katastrofami
      - > Projekty k podpoře zařízení
      - > Ostatní projekty
  - Síť
    - Projekty k podpoře spolupráce institucí (včetně veřejné správy, justice a policie)
    - Projekty k podpoře euroregionů
      - > Projekty k podpoře věcných a personálních nákladů euroregionů
      - > Dispoziční fondy
    - Ostatní projekty

➤ viz. indikátory na úrovni programu

**Obr. 4: Indikátory výstupu a výsledku – Prioritní osa 1**

Na úrovni prioritní osy 1 jsou sledovány indikátory výsledku a výstupu, které jsou sledovány rovněž na úrovni programu. Kromě toho jsou sledovány indikátory výstupu a výsledku specifické pro danou prioritní osu.

Na úrovni prioritní osy 1 u každého projektu sledován druh projektu. Přitom se bude rozlišovat mezi druhy uvedenými na Obr. 4. Každý projekt bude zařazen pouze do jedné skupiny.

Zjišťování indikátorů výstupů a výsledků je prováděno v rámci kontroly projektové žádosti a v rámci kontroly prováděné při ukončení projektu.

### **Úroveň prioritní osy 2**

Na úrovni prioritní osy 2 jsou sledovány indikátory výstupů a výsledků uvedené na Obr. 5.

## Prioritní osa 2: Rozvoj území a životního prostředí

- viz.indikátory na úrovni programu
- počet projektů dle druhu projektu :
  - Životní prostředí a ochrana přírody
    - Infrastrukturní projekty
      - > Projekty k podpoře zařízení
      - > Projekty k podpoře čištění a likvidace odpadních vod
      - > Ostatní projekty
    - Jiné projekty
      - > Projekty k podpoře kvality půdy, vod a ovzduší
      - > Projekty k podpoře ochrany druhů a biotopů
      - > Projekty k podpoře revitalizace a sanace
      - > Projekty k podpoře informací o ŽP a vzdělávání v oblasti ŽP
      - > Projekty k podpoře studií a koncepcí
      - > Ostatní projekty
  - Územní plánování a rozvoj venkovského prostoru
    - Projekty k podpoře územního plánování a regionálního rozvoje
      - > Projekty k podpoře studií a koncepcí
      - > Ostatní projekty
    - Projekty k podpoře rozvoje venkovského prostoru
      - > Projekty k podpoře obnovy venkova a rozvoje venkovského osídlení
      - > Ostatní projekty
  - Doprava
    - Projekty k podpoře výstavby silnic
      - > Nová výstavba: Délka v km
      - > Rekonstrukce: Délka v km
    - Projekty k podpoře výstavby ostatní dopravní infrastruktury (železnice, veřejné hromadné dopravy, letecké dopravy)
    - Projekty k podpoře průchodnosti a provozu na hraničních přechodech
    - Projekty k podpoře studií a koncepcí
    - Ostatní projekty
  - Projekty k podpoře informací a komunikace

### **Obr. 5: Indikátory výstupu a výsledku- Prioritní osa 2**

Na úrovni prioritní osy 2 jsou sledovány indikátory výstupů a výsledků, které jsou sledovány rovněž na úrovni programu. Kromě toho jsou sledovány indikátory výstupů a výsledků specifické pro danou prioritní osu.

Na úrovni prioritní osy 2 je u každého projektu sledován druh projektu. Přitom se bude rozlišovat mezi druhy uvedenými na Obr. 5. Každý projekt bude zařazen pouze do jedné skupiny.

Zjišťování indikátorů výstupů a výsledků je prováděno v rámci kontroly projektové žádosti a v rámci kontroly prováděné při ukončení projektu.

## 6.2. Indikátory dopadu

U každého projektu je zjišťováno, zda je s projektem spojen významný dopad pro česko-bavorské příhraničí.

Zjišťování indikátoru dopadu je prováděno v rámci kontroly projektové žádosti a v rámci kontroly prováděné při ukončení projektu.

## 6.3. Kontextové indikátory

Prostřednictvím kontextových indikátorů je zaznamenáván významný rozvoj v dotační oblasti. Cílem je rozeznat změny ve výchozí situaci a v případě potřeby odpovídajícím způsobem podporu přizpůsobit.

Zjišťovány budou následující kontextové indikátory a to samostatně pro bavorské<sup>10</sup> a české dotační území programu Cíle 3:

- Rozloha dotační oblasti (v km<sup>2</sup>)
- Počet obyvatel v dotační oblasti
- Plocha chráněných území v dotační oblasti (v km<sup>2</sup>)
- Počet otevřených hraničních přechodů v dotační oblasti

Indikátor	Bavorsko	Česko	Celkem
Rozloha dotační oblasti	9.083,57qkm	20.927qkm	30.010,57qkm
Počet obyvatel	903.841obyt.	1.479.516 obyt.	2.383.357 obyt.
Území Natura 2000	653,61qkm	3.737,01 qkm	4.390,62qkm
Počet hraničních přechodů			15 hran. přechodů

Zdroj: Bavorský zemský úřad pro statistiku a zpracování dat, Bavorské státní ministerstvo pro životní prostředí, zdraví a ochranu spotřebitelů, Nejvyšší stavební úřad při Bavorském státním ministerstvu vnitra a Český statistický úřad a Ministerstvo životního prostředí České republiky.

**Tab. 1: Kvantifikace kontextových indikátorů k 01.01.2005**

<sup>10</sup> K bavorské dotační oblasti Cíle 3 dle čl. 7 odst. 1 Nařízení (ES) č. 1083/2006 patří okresy Cham, Freyung - Grafenau, Hof, Neustadt an der Waldnaab, Regen, Schwandorf, Tirschenreuth a Wunsiedel im Fichtelgebirge a statutární města Hof a Weiden v Horním Falcku (Oberpfalz). Bavorská dotační oblast Cíle 3 dle čl. 21 odst. 1 věta 1 Nařízení (ES) č. 1080/2006 zde není zohledněna.

#### 6.4. Kvantifikace cílů

Poznámka: Kvantifikace cílů proběhne po sestavení finančního plánu a tudíž se nachází ve fázi zpracování!

Kvantifikace cílů je zejména u programu Cíle 3 spojena s velkými obtížemi a s velmi vysokou nejistotou. Mimo jiné je třeba uvést tři následující důvody:

- Již vývoj kvantifikovatelného systému indikátorů je u programu Cíle 3 spojen s velkými obtížemi.<sup>11</sup>
- Ve srovnání s programovou periodou 2000-2006 se požadavky na přeshraniční zaměření projektů značně změnily.<sup>12</sup> Tím je možno jen velmi omezeně využít zkušeností pro kvantifikaci cílů z programového období 2000-2006. Navíc nelze předpovědět, do jaké míry ohrozí změněné požadavky určité druhy projektů.
- Se zavedením principu vedoucího partnera značně vzrostou požadavky na nositele projektů (vedoucího partnera a projektového partnera). Nelze předpovědět, jak se promítnou zvýšené požadavky na poptávku po prostředcích Cíle 3 a na druhy projektů.

---

<sup>11</sup> Viz. bod 6).

<sup>12</sup> Viz. čl.19 odst.1 Nařízení (ES)č. 1080/2006 ve srovnání s číslem 7 směrnice INTERREG III

Indikátor	Kvantifikace cílů
Hospodářská spolupráce a rozvoj ekonomického prostoru	projekt(ů)
- Projekty k podpoře institucí hospodářského rozvoje, jakož i jejich spolupráce s podniky	projekt(ů)
- Projekty k podpoře výzkumu, vývoje, technologií a inovací	projekt(ů)
- Projekty k podpoře analýzy trhu, marketingu a prodeje, výstav a veletrhů	projekt(ů)
- Ostatní projekty	projekt(ů)
Cestovní ruch, volný čas a rekreace	projekt(ů)
- Infrastrukturní projekty	projekt(ů)
- Jiné projekty	projekt(ů)
Profesní vzdělávání a trh práce	projekt(ů)
- Projekty k podpoře zařízení	projekt(ů)
- Projekty profesního a dalšího vzdělávání	projekt(ů)
- Projekty k podpoře poradenství a poskytování informací	projekt(ů)
- Ostatní projekty	projekt(ů)
Všeobecné vzdělávání, věda, výzkum, kultura, zdravotnictví a sociální péče, civilní ochrana a ochrana před katastrofami	projekt(ů)
- Projekty k podpoře všeobecného vzdělávání, vědy a výzkumu	projekt(ů)
- Projekty k podpoře kultury	projekt(ů)
- Projekty k podpoře zdravotní a sociální péče	projekt(ů)
- Projekty k podpoře civilní ochrany a ochrany před katastrofami	projekt(ů)
Sítě	projekt(ů)
- Projekty k podpoře spolupráce institucí (včetně veřejné správy, justice a policie)	projekt(ů)
- Projekty k podpoře euroregionů	projekt(ů)
- Ostatní projekty	projekt(ů)

**Tab. 2: Kvantifikace cílů- Prioritní osa 1**

Indikátor	Kvantifikace cílů
Životní prostředí a ochrana přírody	projekt(ů)
- Infrastrukturní projekty	projekt(ů)
- Jiné projekty	projekt(ů)
Územní plánování a rozvoj venkovského prostoru	projekt(ů)
- Projekty k podpoře územního plánování a regionálního rozvoje	projekt(ů)
- Projekty k podpoře rozvoje venkovského prostoru	projekt(ů)
Doprava	projekt(ů)
- Projekty k podpoře výstavby silnic	projekt(ů)
- Projekty k podpoře výstavby ostatní dopravní infrastruktury (železnice, veřejné hromadné dopravy, letecké dopravy)	projekt(ů)
- Projekty k podpoře průchodnosti a provozu na hraničních přechodech	projekt(ů)
- Projekty k podpoře studií a koncepcí	projekt(ů)
- Ostatní projekty	projekt(ů)
Projekty k podpoře informací a komunikace	projekt(ů)

**Tab. 3: Kvantifikace cílů - Prioritní osa 2**

Indikátor		Prioritní osa 1	Prioritní osa 2	Celkem
Způsobilé celkové výdaje (v Eur)				0
Příspěvek ERDF (v Eur)				0
Počet projektů	celkem	0 projekt(ů)	0 projekt(ů)	0 projekt(ů)
	společná příprava			0 projekt(ů)
	společná realizace			0 projekt(ů)
	společné financování			0 projekt(ů)
	společný personál			0 projekt(ů)

**Tab. 4: Kvantifikace cílů- na úrovni programu a prioritních os**

## 7) Hodnocení

U programu Cíl 3 budou prováděna hodnocení s přihlédnutím k principu proporcionality dle čl. 13 Nařízení (ES) č. 1083/2006.

Cílem hodnocení je zvýšit kvalitu, účinnost a provázanost pomoci programu Cíl 3, jakož i zlepšení strategie a realizace programu Cíl 3 s ohledem na specifické strukturální problémy v česko-bavorském pohraničí.

Pro program Cíl 3 bude provedeno hodnocení *ex-ante*.<sup>13</sup>

Během programovacího období budou provedena hodnocení v souvislosti s monitorováním programu Cíl 3, zejména pokud toto monitorování odhalí významný odklon od původně stanovených cílů nebo pokud jsou podány návrhy na úpravu programu Cíl 3 dle čl. 33 Nařízení (ES) č. 1083/2006.

Základem pro monitorování je vypracovaný systém indikátorů pod bodem 6).

---

<sup>13</sup> Viz. Příloha 2.

## **8) Kritéria pro výběr projektů**

### **8.1. Právní kritéria**

Každý projekt musí odpovídat národním a evropským právním předpisům a Programovému dokumentu. Především je nutno dbát Nařízení (ES) č. 1083/2006, Nařízení (ES) č. 1080/2006 a Nařízení (ES) č. ....(prováděcího nařízení).

### **8.2. Ekonomická kritéria**

Prostředky Cíle 3 mohou být poskytnuty pouze takovým příjemcům, o nichž se lze domnívat, že jejich záležitosti jsou řádně vedeny a kteří jsou schopni prokázat využití prostředků Cíle 3 dle jejich určení. V případě stavebních projektů či pořízování věcí musí příjemce skýtat rovněž ve finančním ohledu záruku řádného využití a údržby daného zařízení. Financování záměrů, jejichž celkové financování není dostatečně zajištěno, je nepřípustné.

Při stanovení výše prostředků Cíle 3 je nutno v přiměřené míře zohlednit jak vlastní zájem a výkonnost příjemce (odpovídající vlastní prostředky), tak i finanční účast třetích osob.

Prostředky Cíle 3 mohou být využity pouze pro splnění určeného účelu. Prostředky Cíle 3 je nutno využívat úsporně a hospodárně.

### **8.3. Geografická kritéria**

Předpokladem poskytnutí podpory projektu je, že jsou naplněny požadavky na místo realizace projektu dle čl. 7 odst. 1 Nařízení (ES) č. 1083/2006 v souladu s čl. 21 Nařízení (ES) č. 1080/2006.

### **8.4. Časová kritéria**

Dle čl. 56 odst. 1 Nařízení (ES) č. 1083/2006 jsou způsobilé k financování z ERDF

pouze takové výdaje, které byly skutečně uhrazeny mezi dnem předložení programu Cíl 3 Evropské komisi nebo 1. lednem 2007 – podle toho, co nastane dříve – a 31. prosincem 2015. Odchylně je možné naložit s věcnými příspěvky, odpisy a režijními náklady, které lze považovat za výdaje, pokud splňují požadavky dle čl. 56 odst. 2 Nařízení (ES) č. 1083/2006.

## **8.5. Věcná kritéria**

Dle čl.2 Nařízení (ES)č.1080/2006 přispívá Evropský fond pro regionální rozvoj k financování pomoci zaměřené na posílení hospodářské a sociální soudržnosti vyrovnaním zásadních regionálních rozdílů a podporou přeshraniční spolupráce. Při této činnosti má Evropský fond pro regionální rozvoj na zřeteli priority Společenství, zejména potřebu posílit konkurenceschopnost a inovace, vytvářet a chránit udržitelná pracovní místa a zajistit udržitelný rozvoj.

Evropský fond pro regionální rozvoj podporuje v čl.3 odstavci 2 Nařízení (ES) č.1083/2006 zmíněné intervence a opatření. V rámci cíle „Evropská územní spolupráce“ soustřeďuje ERDF svou podporu prioritám uvedeným v čl.6 Nařízení (ES) č.1080/2006.

Za předpokladu uvedeném v čl.34 odstavec 2 nařízení (ES) č.1083/2006 mohou být z ERDF financovány projekty, které spadají do oblasti ESF.

Každý projekt musí být možné zařadit k nějaké prioritní ose.

K tomu, aby byl projekt hodný podpory, musí být ve vztahu ke kvalitě přeshraniční spolupráce splněny dvě podmínky:

- (1) Dle čl.19 odstavec 1 věta 1 Nařízení (ES) č. 1080/2006 jsou pouze takové projekty podporovatelné, které zahrnují příjemce nejméně ze dvou zemí, z nichž alespoň jedna je členským státem, kteří u každé operace spolupracují nejméně dvěma z následujících způsobů: společná příprava, společná realizace, společný personál a společné financování. Projekty, které uvedené podmínky splňují lze dle čl.19 odstavec 1 věta 2 nařízení (ES) č.1080/2006 provádět v jediné zemi, pokud byly předloženy subjekty náležejícími do nejméně dvou zemí.

(2) S každým projektem musí být spojen významný dopad pro české a bavorské příhraničí.

## **9) Soulad**

Ve fázi zpracování se zahraničním partnerem (ŘO)!

## 10) Indikativní finanční plán<sup>14</sup>

Ve fázi zpracování!

*Finanční alokace do jednotlivých let (v EUR)*

Rok	ERDF
2007	7 323 402
2008	7 482 738
2009	7 658 642
2010	7 851 976
2011	8 049 980
2012	8 238 836
2013	8 432 025
<b>Celkem za 2007-13</b>	<b>55 037 599</b>

*Prioritní osy podle zdrojů financování (v EUR)*

Prioritní osa						Pro informaci	
	EU ERDF	Národní veřejné zdroje	Národní soukromé zdroje	Celkové finanční prostředky	Míra spolufinancování	Příspěvek EIB	Příspěvek z dalších fondů
	1	2	3	4=1+2+3	5=1/4	6	7
1. Hospodářský rozvoj, lidské zdroje a sítě	27 420 438,68	4 838 900,9	0,0%	32 259 339,6	85,0%		
2. Rozvoj území a životní prostředí	22 434 904,38	3 959 100,8	0,0%	26 394 005,1	85,0%		
3. Technická pomoc	3 182 255,9	561 574,6	0,0%	3 743 830,5	85,0%		
<b>Celkem</b>	<b>53 037 599,0</b>	<b>9 359 576,3</b>	<b>0,00</b>	<b>62 397 175,3</b>	<b>85,0%</b>	<b>0</b>	<b>0</b>

<sup>14</sup> Indikativní finanční plán zobrazuje pouze českou část příspěvku. Bavorská část bude doplněna po vyjádření bavorské strany.

## 11) Implementační struktury

### 11.1 Proces programování

Ve fázi zpracování se zahraničním partnerem (ŘO)!

### 11.2 Monitorovací výbor

Ve fázi zpracování se zahraničním partnerem (ŘO)!

### 11.3 Orgány dle čl. 14 Nařízení (ES) č. 1080/2006

#### Řídící orgán

Řídícím orgánem je dle čl. 14 Nařízení (ES) č. 1080/2006 v souladu s čl. 59 odst. 1 písm. a Nařízení (ES) č. 1083/2006:

Bavorské státní ministerstvo hospodářství, infrastruktury, dopravy a technologie  
Referát II/7  
Ministerský rada Werner Ehelechner  
Poštovní přihrádka  
D - 80525 München

Telefon: ++49 / 89 / 2162 - 2207  
Fax: ++49 / 89 / 2162 - 3207  
E - Mail: Werner.Ehelechner@stmwivt.bayern.de

Řídící orgán nese zodpovědnost za to, že program Cíl 3 je řádně spravován a realizován v souladu s principy hospodárného vedení rozpočtu a plní úkoly dle čl. 15 Nařízení (ES) č. 1080/2006 v souladu s čl. 60 Nařízení (ES) č. 1083/2006.

Ministerstvo pro místní rozvoj (Česká republika) přejímá jako **Národní orgán** pro Českou republiku zodpovědnost za to, že program Cíl 3 je řádně spravován a realizován v souladu s principy hospodárného vedení rozpočtu a plní do té míry úkoly dle čl. 15 Nařízení (ES) č. 1080/2006 a čl. 60 Nařízení (ES) č. 1083/2006.

Činnosti Řídícího orgánu mohou být dle čl.59 odst.2 Nařízení (ES)č.1083/2006 vykonávány prostřednictvím zprostředkujících subjektů.

### **Technický sekretariát**

Řídící orgán ve spolupráci s Národním orgánem zřídí Společný technický sekretariát. Sekretariát plní úkoly dle čl.14 odst. 1 pododstavce 2 Nařízení (ES) č. 1080/2006.

### **Certifikační orgán**

Certifikačním orgánem je dle čl. 14 Nařízení (ES) č. 1080/2006 a čl. 59 odst. 1 písm.b Nařízení (ES) č. 1083/2006:

Bavorské státní ministerstvo hospodářství, infrastruktury, dopravy a technologie  
Certifikační orgán EU  
Vládní ředitel Alexandro Matiasco  
Poštovní přihrádka  
D - 80525 München

Telefon: ++49 / 89 / 2162 - 2373  
Fax: ++49 / 89 / 2162 - 3373  
E - Mail: Alexander.Matiasco@stmwivt.bayern.de

Certifikační orgán EU je organizačně přiřazen referátu I/3 (Referát rozpočtu). Certifikační orgán přebírá platby od Komise a poskytuje je v zásadě vedoucímu partnerovi. Certifikační orgán plní úkoly dle čl.61 Nařízení (ES)č.1083/2006.

Převod prostředků Cíle 3 od Evropské komise je zasílána na následující konto:

Staatshauptkasse München

Číslo účtu:24592

BLZ(kód banky- pozn. překladatele):700 500 00

Bayerische Landeszentralbank Girozentrale

Ministerstvo pro místní rozvoj (Česká republika) plní za Českou republiku zodpovědnost za dílčí úkoly dle čl. 61 Nařízení (ES) č.1083/2006.

Činnosti Certifikačního orgánu mohou být dle čl.59 odstavec 2 Nařízení (ES)č.1083/2006 vykonávány prostřednictvím zprostředkujících subjektů.

## Auditní orgán

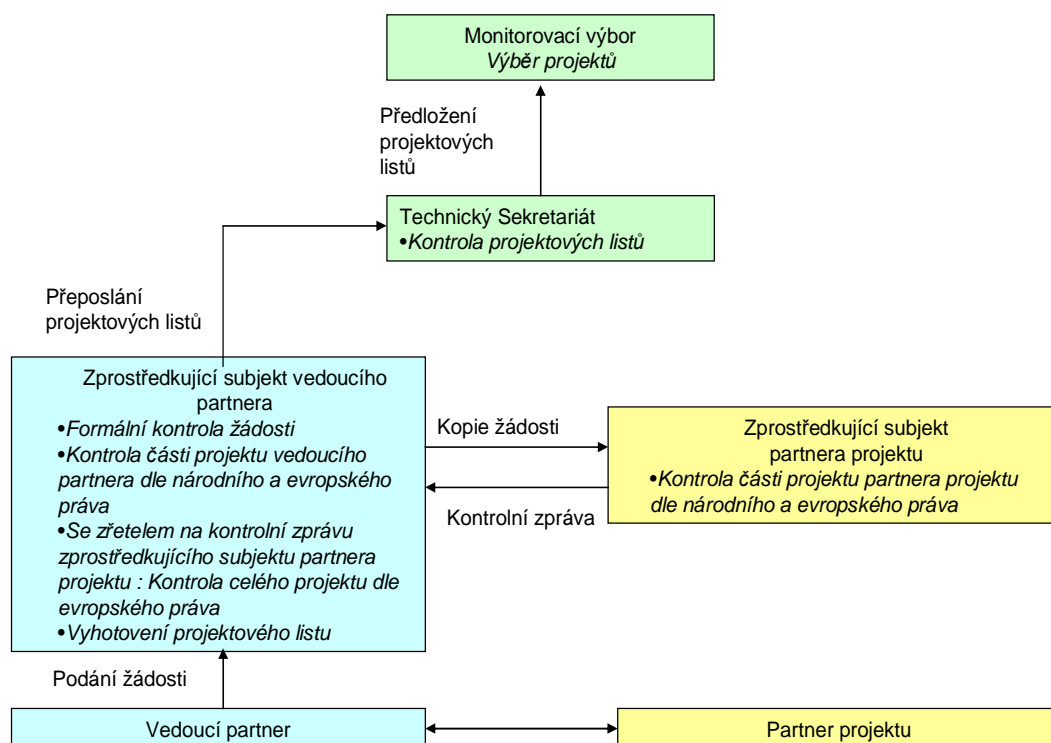
Ve fázi zpracování se zahraničním partnerem (ŘO)!

### 11.4 Řídící a kontrolní systém

Dle čl. 71 odst. 1 Nařízení (ES) č. 1083/2006 je nutno předat Evropské komisi před podáním první žádosti o průběžnou platbu nebo nejpozději do dvanácti měsíců od schválení operačního programu popis zavedení řídicích a kontrolních systémů. V tomto smyslu mohou nastat v následujícím textu odchylky, případně může dojít k dalším úpravám.

#### Postup výběru projektů

Obr. 6 znázorňuje postup výběru projektů.



## **Obr. 6: Postup výběru projektů**

Vedoucí partner podá žádost o podporu z prostředků Cíle 3 příslušnému zprostředkujícímu<sup>15</sup> subjektu vedoucího partnera<sup>16</sup>. Zprostředkujícím subjektem je zpravidla kraj (Česká Republika), případně zemská vláda (Svobodný stát Bavorsko).

Zprostředkující subjekt vedoucího partnera provede formální kontrolu žádosti. V případě splnění všech náležitostí přepoše zprostředkující subjekt vedoucího partnera kopii žádosti zprostředkujícímu subjektu partnera projektu.

Zprostředkující subjekt partnera projektu přezkoumá část projektu partnera dle národního a evropského práva a předá kontrolní zprávu zprostředkujícímu subjektu vedoucího partnera.

Zprostředkující subjekt vedoucího partnera přezkoumá část projektu vedoucího partnera dle národního a evropského práva. Pokud je kontrola dle evropského práva možná provést jen za projekt jako celek, zkontroluje zprostředkující subjekt vedoucího partnera projekt jako celek dle evropského práva včetně zahrnutí kontrolní zprávy zprostředkujícího subjektu partnera projektu.

Jsou – li výsledky pozitivní, vyhotoví zprostředkující subjekt vedoucího partnera projektový list k předložení do Monitorovacího výboru. Zprostředkující subjekt vedoucího partnera zanesse údaje do projektového listu na základě výsledků předchozího přezkoumání žádosti.

---

<sup>15</sup> Do výše popsaného procesu implementace programu vycházejícího z principu kontinuity dělby rolí, zasáhla v nedávné době Evropská komise svými vyjádřeními při různých příležitostech (na Monitorovacích výborech INTERREG IIIA apod.) a konečně i zasláním osobního dopisu (e-mailu) ředitelky DG Regio pro Cíl 3 Elizabeth Helander, ve kterém vyjadřuje zásadní nesouhlas se záměrem zřizovat pro programy přeshraniční spolupráce Zprostředkující subjekty. Současně s předkládaným popisem implementace programu, s ohledem na potřebu finálního souhlasu ze strany EK, je tak připravována kompromisní varianta modelu implementace, ke které by bylo přistoupeno v přípravě jednoznačně zamítavého stanoviska EK k existenci Zprostředkujících subjektů.

Tato varianta je založena na nahrazení Zprostředkujících subjektů tzv. regionálními experty (v souladu se stanoviskem EK). Tito experti, osoby delegované kraji, by se účastnili hodnocení projektů ve stejném duchu a rozsahu, jako nynější Zprostředkující subjekty, ovšem formální zodpovědnost by náležela Společnému technickému sekretariátu (JTS).

Současně by jednotlivým krajům zůstaly role v oblasti poskytování informací, konzultací a práce se žadateli a samozřejmě účast na Monitorovacích výborech.

<sup>16</sup> Vedoucí partner může žádost o podporu z prostředků Cíle 3 podat také přes Technický sekretariát.

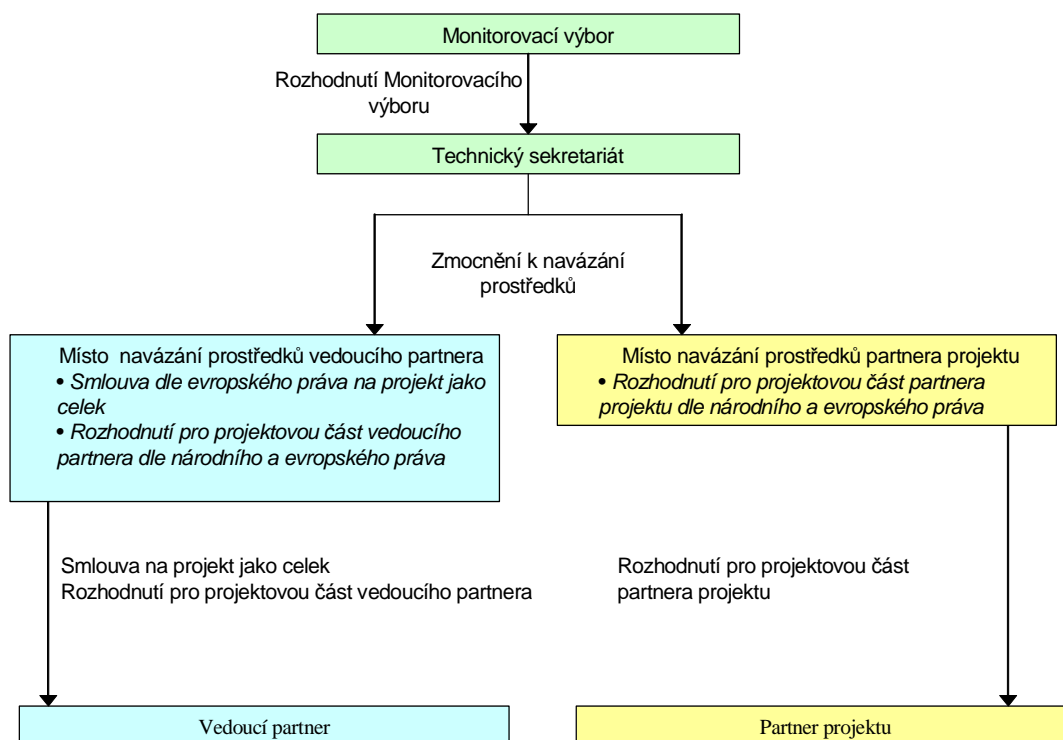
Zprostředkující subjekt vedoucího partnera předá zcela vyplněný projektový list v elektronické podobě Technickému sekretariátu. Předávají se pouze projektové listy projektů, které jsou definitivně přezkoumány a které jsou v zásadě podporovatelné. K projektovému listu se zásadně nepřikládají žádné přílohy.

V Technickém sekretariátu jsou projekty registrovány. Technický sekretariát zkontroluje projektové listy a předloží přípustné projektové listy Monitorovacímu výboru k rozhodnutí.

V Monitorovacím výboru probíhá výběr projektů. Rozhodnutí Monitorovacího výboru probíhá na základě projektových listů

### **Postup navázání prostředků**

Obr. 7 znázorňuje postup navázání prostředků.



## **Obr. 7: Postup navázání prostředků**

Dle rozhodnutí Monitorovacího výboru předá Technický sekretariát na místa navázání prostředků zmocnění k právnímu navázání prostředků Cíle 3. Místem navázání prostředků je zpravidla Národní orgán (Česká republika), příp. zemská vláda (Svobodný stát Bavorsko).

Právní navázání prostředků Cíle 3 probíhá ve dvoustupňovém postupu.

V první fázi právního navázání prostředků Cíle 3 uzavře příslušné místo navázání prostředků vedoucího partnera smlouvu s vedoucím partnerem pro celý projekt. Ve smlouvě pro celý projekt jsou stanoveny požadavky EU pro celý projekt. Smlouva pro celý projekt vstoupí v platnost teprve po realizaci druhé fáze právního navázání prostředků Cíle 3.

První fáze právního navázání prostředků Cíle 3 může proběhnout uzavřením smlouvy nebo prostřednictvím rovnocenné dohody.

V druhé fázi právního navázání prostředků Cíle 3 vydá příslušné

- místo navázání prostředků vedoucího partnera Rozhodnutí pro projektovou část vedoucího partnera. V Rozhodnutí pro projektovou část vedoucího partnera jsou stanoveny národní a evropské požadavky k projektové části vedoucího partnera.
- místo navázání prostředků partnera projektu Rozhodnutí pro projektovou část partnera projektu. V Rozhodnutí pro projektovou část partnera projektu jsou stanoveny národní a evropské požadavky k projektové části partnera projektu.

Druhá fáze právního navázání prostředků Cíle 3 může probíhat prostřednictvím vydání Rozhodnutí nebo prostřednictvím rovnocenné dohody.

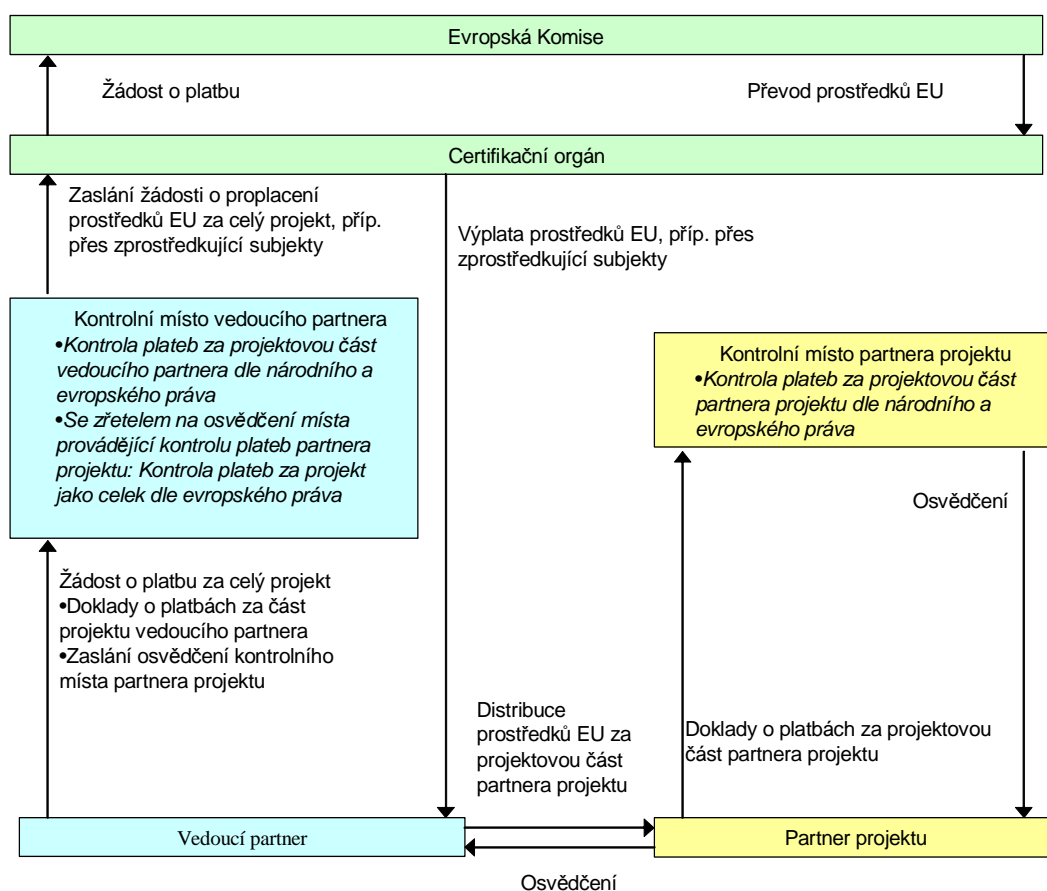
Za prvé bude ověřena možnost spojit první a druhou fázi právního navázání prostředků Cíle 3 ve členském státě vedoucího partnera.

Za druhé bude ověřena možnost provést právní navázání prostředků Cíle 3 samostatně přes vedoucího partnera.

## **Postup vyplacení prostředků**

Obr. 8 znázorňuje ideální postup vyplacení prostředků, při kterém jsou zúčtovány

současně platby za projektovou část vedoucího partnera a projektovou část partnera projektu<sup>17</sup>.



## Obr. 8: Postup vyplacení prostředků

Kontrolním místem<sup>18</sup> je zpravidla Centrum pro regionální rozvoj České republiky, příp. zemská vláda (Svobodný stát Bavorsko).

Partner projektu doloží příslušnému kontrolnímu místu partnera projektu platby za projektovou část partnera projektu.

Kontrolní místo partnera projektu zkontroluje platby za projektovou část partnera projektu dle národního a evropského práva a předá osvědčení partneru projektu.

<sup>17</sup> Budou-li zúčtovány jen platby za projektovou část vedoucího partnera nebo platby za projektovou část partnera projektu, tak se postup vyplacení prostředků náležitě zjednoduší.

<sup>18</sup> Kontrolním místem se rozumí místo provádějící kontrolu plateb podle čl. 16 Nařízení (ES)č. 1080/2006.

Partner projektu předá osvědčení zpracované kontrolním místem partnera projektu vedoucímu partnerovi.

Vedoucí partner projektu podá příslušnému kontrolnímu místu vedoucího partnera žádost o platbu za celý projekt. Za tímto účelem doloží vedoucí partner platby za projektovou část vedoucího partnera a doručí osvědčení kontrolního místa partnera projektu<sup>19</sup>.

Kontrolní místo vedoucího partnera zkontroluje platby za projektovou část vedoucího partnera dle národního a evropského práva. Pokud je možné provést kontrolu dle evropského práva pouze za projekt jako celek, prověří kontrolní místo vedoucího partnera projekt jako celek dle evropského práva se zohledněním osvědčení zpracované kontrolním místem partnera projektu.

Na základě výsledků kontroly žádosti o platbu zažádá kontrolní místo vedoucího partnera o prostředky Cíle 3 pro celý projekt u Certifikačního orgánu. Proplacení prostředků Cíle 3 následuje případně přes zprostředkující subjekty.

Dle čl.14 odst.1 Nařízení (ES)č.1080/2006 předá Certifikační orgán prostředky Cíle 3, případně přes zprostředkující subjekty, v zásadě na vedoucího partnera.

Dle čl.20 odst.1 písmene e Nařízení (ES)č.1080/2006 předá vedoucí partner projektu prostředky Cíle 3 za projektovou část partnera projektu dále na partnera projektu.

Popsaný postup platí výhradně pro prostředky Cíle 3.

Žádosti o platbu na prostředky Cíle 3 předává Certifikační orgán Evropské komisi. Žádosti o platbu vycházejí ze skutečně realizovaných výdajů, doložených nositelem projektu, které jsou prostřednictvím (částečných) žádostí o platbu nahlášeny kontrolnímu místu. Zdůvodnění (částečných) žádostí o platby nositele projektu jsou zkontrolovány a potvrzena příslušným kontrolním místem. Pro výkaz výdajů, který je předkládán Evropské komisi vystavuje Ministerstvo pro místní rozvoj (Česká republika) výkaz výdajů za Českou republiku.

---

<sup>19</sup> Abychom se vyhnuli časovému zpoždění, nemusí doklady o platbách za projektovou část vedoucího partnera a doručení osvědčení kontrolnímu místu partnera projektu následovat současně.

### **Auditní orgán**

Ve fázi zpracování se zahraničním partnerem (ŘO)!

### **Výměna dat**

Ve fázi zpracování se zahraničním partnerem (ŘO)!

## **11.5 Informační opatření a publicita**

Dle článku 3 Nařízení (ES) č. ...(prováděcí nařízení) je třeba během čtyř měsíců po schválení programu zaslat Evropské Komisi Komunikační plán. Komunikační plán musí splňovat požadavky dle článku 2 Nařízení (ES) č...(prováděcí nařízení),

Cílem je transparentním způsobem informovat příjemce o programu Cíl 3 a dále i veřejnost o roli Evropské unie při rozvoji česko-bavorského příhraničí.

## **11.6. Euroregiony**

Ve fázi zpracování!

## **Příloha**

**Příloha 1: Socioekonomická analýza**

**Příloha 2: Hodnocení *ex-ante* (ve fázi zpracování!)**

## **Příloha č.1: Socioekonomická analýza**

(Stav: 31.08.2006)

### **Operační program Cíl 3 Přeshraniční spolupráce Česká republika – Svobodný stát Bavorsko 2007 – 2013**

## **OBSAH**

OBSAH	56
SEZNAM TABULEK	57
SEZNAM MAP	57
SEZNAM VYOBRAZENÍ	57
SEZNAM ZKRATEK	58
SOCIOEKONOMICKÁ ANALÝZA	60
Úvod	60
1. Sledované území	61
2. Geografie a přírodní potenciál oblasti	62
3. Demografický vývoj	63
4. Celkový hospodářský vývoj	65
5. Struktura a vývoj zaměstnanosti, oborová struktura ekonomiky	68
5.1. Oborová a regionální struktura ekonomiky	68
5.2. Cestovní ruch a jeho ekonomický význam	71
5.3. Vzájemné ekonomické vazby	73
6. Zaměstnanost, vývoj a struktura trhu práce	74
6.1. Zaměstnanost	74
6.2. Nezaměstnanost	77
6.3. Všeobecné a profesní vzdělávání	79
7. Dopravní infrastruktura	80
7.1. Vývoj dopravy	80
7.2. Silniční doprava	81
7.3. Veřejná hromadná doprava	82
7.4. Železniční doprava	83
7.5. Letecká doprava	83
8. Informační a komunikační infrastruktura	83
9. Technická infrastruktura	84
10. Územní plánování	85
11. Životní prostředí	85
11.1. Přírodní potenciály a chráněné oblasti	85
11.2. Půda a staré zátěže	89
11.3. Podzemní a povrchová voda	91
11.4. Ovzduší	93
11.5. Spotřeba energie a podíl obnovitelných zdrojů energie	95
11.6. Odpad a jeho využití	96
12. Kultura a kulturní dědictví	97
13. Zdravotnictví a sociální péče	97
14. Přeshraniční spolupráce	98

## SEZNAM TABULEK

Tabulka 1: Demografie ve sledovaném území.....	65
Tabulka 2: Celkový hosp.rozvoj; HDP ve vztahu k daným cenám na obyv. v EUR.....	68
Tabulka 3: Zaměstnanost dle sektorů (v %). ....	70
Tabulka 4: Cestovní ruch ve sledovaném území.....	75
Tabulka 5: Vývoj průměrné mzdy.....	76
Tabulka 6: Vývoj pracovních sil v národním hospodářství české části příhraniční oblasti.....	77
Tabulka 7: Kvóta ekonomicky aktivních v Bavorsku.....	77
Tabulka 8: Statistika trhu práce.....	80
Tabulka 9: Stupeň připojení obyvatelstva na veřejné vodovodní sítě.....	86
Tabulka 10: Chráněné přírodní oblasti a národní parky v bavorské části sledovaného území.....	88
Tabulka 11: Chráněné oblasti (včetně NATURA 2000) v české části sledovaného území.....	90
Tabulka 12: Staré skládky a lokality v bavorské části sledovaného území.....	92
Tabulka 13: Kvalita ovzduší (imisní hodnoty) v bavorském příhraničí, 2000 / 2005.....	96
Tabulka 14: Vývoj měřených emisí v české části sledovaného území v t / km <sup>2</sup> .....	97

## SEZNAM MAP

Mapa 1: Česko – bavorské sledované území .....	62
Mapa 2: Přírodní parky v Bavorsku .....	87
Mapa 3: Velkoplošná chráněná území v České republice .....	89
Mapa 4: Staré zátěže a plochy s podezřením na staré zátěže v České republice, stav 2003 .....	90
Mapa 5: Dosažení cíle dle evropské Směrnice o vodách do roku 2015 u vodotečí pro kategorii „organická zátěž látkami pohlcujícími kyslík (bavorská část sledovaného území)“ .....	92
Mapa 6: Kvalita vody ve vodotečích v České republice 2001 – 2002, měřeno biologickou spotřebou kyslíku (BOD <sub>5</sub> ) .....	93

## SEZNAM VYOBRAZENÍ

Obr. 1 Vývoj spotřeby primárních energií v Bavorsku podle zdrojů energií 1970 - 2002.....	96
---	----

## SEZNAM ZKRATEK

BAFöG	Spolkový zákon na podporu vzdělávání
BImSchV	Spolkové nařízení o imisní ochraně
BOD <sub>5</sub>	Biochemická spotřeba kyslíku
ca.	Circa
CHKO	Chráněná krajinná oblast
CO	Oxid uhelnatý
č.	Číslo
čl.	Článek
ČR	Česká republika
EHS	Evropské hospodářské společenství
ERDF	Evropský fond pro regionální rozvoj
ES	Evropské společenství
EU	Evropská unie
EUR	Euro
EU-WRRL	Evropská směrnice 2000/60 ustavující rámec pro činnost Společenství v oblasti vodní politiky
FFH	Flóra-Fauna-Biotopy (Směrnice 92/43/EHS o ochraně přírodních stanovišť, volně žijících živočichů a planě rostoucích rostlin)
ha	Hektar
HDP	Hrubý domácí produkt
ICT	Informační a komunikační technologie
IHK	Průmyslové a hospodářské komory v Bavorsku
kg	Kilogram
km	Kilometr
l	Litr
LP	Vedoucí partner (LP- Lead Partner)
µm	Mikrometr (0,000001 metru)
m	Metr
m <sup>3</sup>	Metr krychlový
MF ČR	Ministerstvo financí České republiky
mg	Miligram
Mio.	Milión
MMR	Ministerstvo pro místní rozvoj(Česká republika)
Mrd.	Miliarda
MSP	Malé a střední podnikání včetně mikroprojektů
NATURA 2000	Soustava chráněných území
např.	Například
NGO	Nestátní nezisková organizace
NO <sub>x</sub>	Oxid dusíku
NP	Národní park
NUTS	Územní statistické jednotky (Nomenclature of Territorial Statics Units)
Obr.	Obrázek
obyv.	Obyvatelé
OECD	Organizace pro hospodářskou spolupráci a rozvoj

okr.	Okres
pSCI	Evropsky významná lokalita
př.	Příklad
qkm	Kilometr čtverečný
s.	Strana
Sb.	Sbírka zákonů
SO <sub>2</sub>	Oxid síry
SPA	Oblasti zvláštní ochrany (oblasti ochrany ptáků)
s.r.o.	Společnost s ručením omezeným
STMLU	Bavorské státní ministerstvo pro rozvoj území a otázky životního prostředí (do 2003)
SWOT	Silné stránky, slabé stránky, příležitosti, rizika
t	Tuna
TA	Technická pomoc (TA-Technical Assistance)
Tab.	Tabulka
tzv.	Takzvaný
UNESCO	Organizace spojených národů pro výchovu, vědu a kulturu
USD	Americký dolar
ZCHÚ	Zvláště chráněná území (národní parky, chráněné krajinné oblasti, národní přírodní památky a rezervace, přírodní rezervace a památky)
ŽP	Životní prostředí

# SOCIOEKONOMICKÁ ANALÝZA

## Úvod

Cílem předložené socioekonomické analýzy je poskytnout výstižný obraz současné situace ve sledovaném území, na jehož základě bude možno stanovit odpovídající strategii programu.

Pro popis sociálně ekonomické situace sledovaného území (viz. mapa č.1) vychází analýza z kvantitativního rámce, jehož základem byla vybraná data k 1.1.2005. Při výběru dat byla rovněž sledována jejich co možná nejvyšší srovnatelnost za českou a bavorskou stranu. Při zpracování analýzy byly zohledněny průřezové cíle EU. Pokud není uvedeno jinak, pocházejí data ze zdrojů z Českého statistického úřadu (ČSÚ) a Bavorského zemského statistického úřadu a zpracování dat.

V případech, kdy nebylo možno analyzovat popisované tématické oblasti empiricky nebo pokud nebyla příslušná data k dispozici, bylo provedeno kvalitativní hodnocení situace opírající se o informace z regionu a případové situace a vývojové trendy.

## 1. Sledované území

Do sledovaného území náleží na bavorské straně okresy Cham, Freyung-Grafenau, Hof, Neustadt an der Waldnaab, Regen, Schwandorf, Tirschenreuth a Wunsiedel im Fichtelgebirge a nezávislá města Hof a Weiden v Oberpfalz; dále okresy Amberg-Sulzbach, Bayreuth, Deggendorf, Kronach, Kulmbach, Passau, Regensburg a Straubing-Bogen a nezávislá města Amberg, Bayreuth, Passau, Regensburg a Straubing. Bavorská část sledovaného území má rozlohu 18.244 km<sup>2</sup>.

Česká část sledovaného území je tvořena územím krajů Karlovarského, Plzeňského a Jihočeského. Celková výměra české části činí 20 927 km<sup>2</sup> a zaujímá tak více než čtvrtinu celého území státu. Tento údaj odpovídá i podílu bavorské části sledovaného území na území celého Bavorska.



Mapa 1: Česko – bavorské sledované území<sup>20</sup>

## 2. Geografie a přírodní potenciál oblasti

Sledované území vykazuje výrazné topografické a hospodářské rozdíly. Okresy na obou stranách státní hranice jsou na severu formovány Durynsko – Franským středohořím, Krušnými horami, Smrčinami a jižně navazujícím Hornofalckým a Bavorským lesem, na české straně Šumavou. Druhá řada okresů na bavorské straně je vymezena Frankenalb a Hornofalckou pahorkatinou. Na české straně se východně od Šumavy nacházejí rozlehlé pánve, které umožnily rozvoj průmyslu. Dominantní charakter středohoří ve spojení s pohraniční polohou oblasti v době studené války měly vliv i na pomalejší rozvoj celého regionu.

Velkou část sledovaného území zaujímají oba národní parky Šumava a Bavorský les. Oba národní parky zaujímají plochu celkem 932 km<sup>2</sup> a tvoří tak největší souvislou zalesněnou plochu ve Střední Evropě.

<sup>20</sup> Mapa s výhradou dalších změn, které se však nevztahují na vymezení

I když má česko – bavorské příhraničí převážně venkovský charakter, nacházejí se na jeho území i větší města: Weiden v Oberpfalz, Hof, Deggendorf, Passau, Straubing, Amberg, Regensburg a Bayreuth. Významnou roli hrají především města Regensburg, Bayreuth a Passau, jelikož představují centra pro větší spádová území. Krajská města na české straně jsou současně největšími městy sledovaného území: Plzeň - 160.000 obyvatel, České Budějovice - 94.000 obyvatel a Karlovy Vary - 52.000 obyvatel.

### 3. Demografický vývoj

Ke 30.6.2005 žilo ve sledovaném území celkem 3,67 milionů obyvatel, z toho 1,48 na české a 2,19 milionů na bavorské straně příhraniční oblasti (viz. Tabulka 1).

Tabulka 1: Demografie ve sledovaném území

	Plocha v	Obyvatelstvo		Hustota obyvatelstva		Změny (hustota obyvatelstva)
		Obyvatel na		Obyvatel na		2000 až 2005
		30.06.2006	30.06.2005	31.12.2000	2000 až 2005	
<b>Bavorsko</b>	70549	12 456 958	176,6	173,4	1,85%	
<b>Dolní Bavorsko</b>	10330	1 197 053	115,9	113,9	1,77%	
Passau (nezávislé město)	70	50 506	724,0	724,4	-0,06%	
Straubing (nezávislé město)	68	44 670	660,9	651,2	1,49%	
Deggendorf (okres)	861	117 593	136,6	134,2	1,78%	
Freyung-Grafenau (okres)	984	81 831	83,1	83,8	-0,73%	
Passau (okres)	1530	189 157	123,6	121,9	1,42%	
Regen (okres)	975	81 629	83,7	84,6	-1,07%	
Straubing-Bogen (okres)	1202	97 825	81,4	79,2	2,71%	
<b>Horní Falcko</b>	9691	1 089 739	112,4	111,4	0,97%	
Amberg (nezávislé město)	50	44 612	891,3	875,0	1,87%	
Regensburg (nezávislé město)	81	129 175	1599,5	1556,2	2,78%	
d.OPf. (nezávislé město)	68	42 668	623,1	628,4	-0,84%	

Amberg-Sulzbach (okres)	1256	108 545	86,4	86,7	-0,33%
Cham (okres)	1512	131 172	86,8	86,7	0,10%
Neustadt a. d. d. Waldnaab (okres)	1430	100 364	70,2	70,6	-0,64%
Regensburg (okres)	1393	181 523	130,3	126,4	3,10%
Schwandorf (okres)	1473	144 851	98,4	97,3	1,05%
Tirschenreuth (okres)	1084	78 074	72,0	73,8	-2,40%
<b>Horní Franky</b>	7231	1 103 903	152,7	154,0	-0,84%
Bayreuth (nezávislé město)	67	74 137	1107,3	1107,6	-0,02%
Hof (nezávislé . město)	58	48 982	844,2	874,5	-3,47%
Bayreuth (okres)	1274	108 923	85,5	85,7	-0,18%
Hof (okres)	893	106 142	118,9	122,2	-2,65%
Kronach (okres)	652	74 079	113,7	116,0	-2,00%
Kulmbach (okres)	658	77 336	117,5	119,7	-1,89%
Wunsiedel i. Fichtelgebirge (okres)	606	82 229	135,6	141,9	-4,43%
<b>Česká republika</b>	78867	10 235 365	129,8	130,3	-0,42%
Karlovarský kraj	3315	304 644	91,9	91,8	0,08%
Plzeňský kraj	7561	550 369	72,8	72,7	0,14%
Jihočeský kraj	10051	626 870	62,4	62,3	0,16%
Sledované území	18244	2 196 023	120,4	120,2	0,13%
bavorská část					
Sledované území česká část	20927	1481883	70,8	70,7	0,14%

<b>Sledované území celkem</b>	<b>39171</b>	<b>3677906</b>	<b>93,9</b>	<b>93,8</b>	<b>0,13%</b>
-------------------------------	--------------	----------------	-------------	-------------	--------------

Zdroj: Bavorský zemský úřad pro statistiku a zpracování dat, 2006

Český statistický úřad. Porovnání krajů 2000 a k 30.6.2005

V porovnání s rokem 2000 došlo k mírnému navýšení počtu obyvatel o 0,7%, přičemž tato hodnota přírůstku je nižší než bavorský průměr, ale současně vyšší, než činí hodnota průměru České republiky. K větším ztrátám došlo především v pohraničních okresech. Nejvyšší přírůstky vykazují nezávislé město Regensburg a okresy Regensburg a Straubing – Bogen. Rozdílný vývoj vykazují ve sledovaném území hornofranské okresy, které bez výjimky zaznamenaly pokles počtu obyvatel. Tímto vývojem jsou postiženy především nezávislé město Hof a okresy Hof a Wunsiedel im Fichtelgebirge, které vykazaly nejvyšší úbytek (-4,4%).

V období 2000 – 2005 došlo v české části sledovaného území k mírnému zvýšení počtu obyvatel (v průměru o 0,14%). V porovnání s celkovým vývojem obyvatelstva v České republice (pokles o 0,42%) se však jedná o relativně pozitivní změnu.

Hustota obyvatelstva činí v celém sledovaném území 94 obyvatel na km<sup>2</sup>, přičemž je nutno rozlišovat mezi českou a bavorskou částí. Všechny tři české kraje se vyznačují nižší hustotou obyvatelstva, která leží hluboko pod průměrnou hustotou osídlení bavorského pohraničí. Zatímco podíl rozlohy české části příhraniční oblasti na celkové ploše České republiky činí 26,5%, v případě obyvatelstva činí tento podíl pouze 14,5%. Extrémně nízká hustota obyvatelstva (35 obyvatel / km<sup>2</sup>) je charakteristická především pro okresy, přiléhající přímo k hranici s Bavorskem – Prachatice (Jihočeský kraj) a Tachov (Plzeňský kraj).

V Bavorsku se okresy s nejnižší hustotou obyvatelstva nacházejí v Horní Falci (Neustadt an der Waldnaab: 70 obyvatel / km<sup>2</sup>; Tirschenreuth: 72 obyvatel/km<sup>2</sup>). Nej hustěji osídlenými okresy jsou Deggendorf (137 obyvatel / km<sup>2</sup>) a – i navzdory silným emigračním tendencím - Wunsiedel im Fichtelgebirge (136 obyvatel/km<sup>2</sup>).

## 4. Celkový hospodářský vývoj

Česko – bavorská příhraniční oblast je co do hospodářské výkonnosti v porovnání s průměrem evropské 25, průměrně úspěšná. V současné době probíhá na české straně, v důsledku historicky podmíněných deficitů, proces vyrovnávání hospodářské struktury a výkonnosti ekonomiky na úroveň bavorské části. S ohledem na současnou dynamiku české ekonomiky je toto vyrovnání představitelné v horizontu několika let. Rozdíly v hospodářské úrovni a dynamice vývoje mezi českou a bavorskou částí se projevují uvnitř příhraniční oblasti, a to v zásadě jako rozdíly:

- Mezi českou a bavorskou částí sledovaného území

- Mezi městskými, případně suburbálními a venkovskými regiony
- Mezi severní a jižní částí sledovaného území

Tabulka 2: Celkový hospodářský rozvoj; HDP ve vztahu k daným cenám na obyvatele v EUR

	2004	Změna 2000 - 2004	Průměr EU 25 2000 (EU Index = 100)	Průměr EU 25 2004 (EU Index = 100)
<b>Bavorsko</b>	<b>31 976</b>	<b>10,6%</b>	<b>133,4</b>	<b>130,0</b>
<b>Dolní Bavorsko</b>	<b>26 671</b>	<b>13,8%</b>	<b>108,1</b>	<b>108,4</b>
Passau (nezávislé město)	47 548	11,1%	194,4	193,3
Straubing (nezávislé město)	42 492	14,6%	170,8	172,7
Deggendorf (okres)	27 642	6,6%	119,0	112,4
Freyung-Grafenau (okres)	18 476	6,0%	78,6	75,1
Passau (okres)	20 345	8,0%	86,5	82,7
Regen (okres)	21 381	6,9%	90,0	86,9
Straubing-Bogen (okres)	18 566	13,3%	76,3	75,5
<b>Horní Falcko</b>	<b>27 655</b>	<b>8,7%</b>	<b>116,6</b>	<b>112,4</b>
Amberg (nezávislé město)	42 277	9,2%	179,3	171,9
Regensburg (nezávislé město)	62 989	8,2%	271,0	256,1
Weiden i.d. (nezávislé město)	43 413	11,6%	175,2	176,5
Amberg-Sulzbach (okres)	18 054	8,4%	75,5	73,4
Cham (okres)	23 526	9,3%	97,7	95,6
Neustadt a. d.	19 062	4,7%	82,2	77,5
Regensburg (okres)	16 911	15,9%	68,2	68,7
Schwandorf (okres)	23 944	6,0%	103,4	97,3
Tirschenreuth (okres)	21 330	7,4%	88,2	86,7

<b>Horní Franky</b>	<b>26 216</b>	<b>6,4%</b>	<b>110,9</b>	<b>106,6</b>
Bayreuth (nezávislé město)	43 604	1,0%	197,1	177,3
Hof (nezávislé město)	34 945	4,2%	147,1	142,1
Bayreuth (okres)	16 752	-6,1%	81,0	68,1
Hof (okres)	22 760	7,7%	93,5	92,5
Kronach (okres)	26 200	11,5%	104,5	106,5
Kulmbach (okres)	25 085	10,1%	101,8	102,0
Wunsiedel i.	23 591	-1,2%	103,8	95,9
<b>Česká republika</b>	<b>8 503</b>	<b>56,7%</b>	<b>65,0</b>	<b>70,5</b>
Karlovarský kraj	6 793	39,2%	54,0	57,0
Plzeňský kraj	7 874	49,6%	62,0	66,0
Jihočeský kraj	7 569	55,1%	58,0	63,0
Zdroj: Bavorský zemský úřad pro statistiku a zpracování dat, 2006				
Český statistický úřad, Regionalizace HDP, stav 10/2005				

Dynamika hospodářského vývoje České republiky se od roku 2003, především pak v roce 2004 zvyšuje. Z makroekonomického hlediska je tato skutečnost charakterizována řadou pozitivních trendů, mimo jiné přírůstkem HDP v průměru o 4% a v posledním období o více než 6%, dále opětovným přílivem zahraničních investic, relativně nízkou mírou inflace a aktivním saldem obchodní bilance. V roce 2005 zaznamenala česká ekonomika jednu z nejvyšších měr růstu v rámci EU, která je z velké části výsledkem nárůstu exportu.

Podíl HDP ve sledovaném území na celkovém HDP České republiky činí cca 13%, což v zásadě odpovídá podílu obyvatelstva. Hodnota HDP na obyvatele sledovaného území se pohybovala v roce 2004 mezi 80% (Karlovarský kraj) a 93% (Plzeňský kraj) průměru České republiky. V porovnání s rokem 2000 se však situace částečně zhoršila. Zatímco Jihočeský kraj si svoji pozici udržel, je možno v obou ostatních krajích konstatovat, že zaznamenaly mírnou ztrátu, vyjádřenou snížením o 3 procentní body v Karlovarském a o 2 procentní body v Plzeňském kraji.

Z hlediska porovnání podílu HDP na obyvatele (přepočteno na paritu kupní síly) s průměrem EU (EU 25 členských zemí) zaznamenaly ve sledovaném území všechny kraje zlepšení své pozice, přesto však

zaostávají za průměrnou hodnotou České republiky (71%). K 1.1.2005 činil podíl HDP na obyvatele Karlovarského kraje 57%, Jihočeského kraje 63% a Plzeňského kraje 66% průměru EU.

Až na výjimku vykazují okresy a města v bavorské sledované oblasti v posledních letech sice stoupající podíl HDP na obyvatele, ale v porovnání s českou částí však vykazují slabší dynamiku růstu HDP. Zvláštní pozici přitom zaujímá okres Bayreuth, jehož příjem na obyvatele od roku 2000 poklesl. Vývoj HDP se nejdynamičtěji v posledních pěti letech vyvíjel v okresech Straubing a Kronach, jejichž růst se pohyboval nad evropským průměrem. Míra růstu HDP mezi lety 2000 a 2004 se v bavorském části sledovaného území nacházela hodnotou 7,5% pod úrovní ukazatele za celé Bavorsko (10,6%), přičemž meziokresní rozdíly jsou velmi vysoké. Zatímco v dolnobavorských a hornofalckých okresech došlo zčásti k pozitivnímu vývoji, vykazují především některé hornofranské okresy deficity. U okresů Bayreuth a Wunsiedel im Fichtelgebirge dochází dokonce k poklesu HDP. V Tabulce 2 jsou tyto souvislosti dokumentovány.

Souhrnně lze v regionu na obou stranách hranice doložit stoupající výkonnost ekonomiky. Zatímco na české straně vychází narůstající dynamika z nízkých výchozích hodnot, klesající dynamika na bavorské straně se vztahuje naopak k vysoké výchozí úrovni.

## 5. Struktura a vývoj zaměstnanosti, oborová struktura ekonomiky

### 5.1. Oborová a regionální struktura ekonomiky

Regionální ekonomické struktury jsou velmi diverzifikované, a proto je obtížné vytvořit jednotný obraz sledovaného území. Výrazně se od sebe odlišují nejen ekonomické struktury obou zemí, ale současně i struktury uvnitř okresů a krajů v rámci příslušné části příhraniční oblasti.

Společným znakem zkoumaných českých krajů je o něco vyšší význam primárního sektoru oproti bavorské části sledovaného území (viz. Tabulka 3). V zemědělství a lesnictví pracuje v bavorské části sledovaného území 3,7%, v české části 4,1% z celkového počtu ekonomicky aktivních obyvatel. Primární sektor hraje zvláště důležitou roli v Jihočeském kraji s podílem 4,5% na celkovém počtu zaměstnanosti a dále i ve venkovských oblastech Plzeňského kraje. Podíl zaměstnaných v primárním sektoru sice i zde trvale klesá, ale v porovnání s národním průměrem má stále ještě vyšší význam.

Tabulka 3: Zaměstnanost dle sektorů (v %)

	I. Sektor	II. Sektor	III. Sektor
Podíl na všech zaměstnaných			
<b>Bavorsko</b>	<b>0,6%</b>	<b>37,4%</b>	<b>62,0%</b>
<b>Dolní Bavorsko</b>	<b>0,8%</b>	<b>45,1%</b>	<b>54,1%</b>
Passau (nezávislé město)	0,1%	29,5%	70,4%

Straubing (nezávislé město)	0,5%	29,0%	70,5%
Deggendorf (okres)	0,7%	44,6%	54,7%
Freyung-Grafenau (okres)	0,5%	43,6%	55,8%
Passau (okres)	0,8%	44,9%	54,3%
Regen (okres)	0,8%	46,1%	53,0%
Straubing-Bogen (okres)	1,8%	51,7%	46,5%

<b>Horní Falcko</b>	<b>0,6%</b>	<b>43,7%</b>	<b>55,7%</b>
Amberg (nezávislé město)	0,3%	44,1%	55,6%
Regensburg (nezávislé město)	0,1%	36,7%	63,3%
Weiden i.d.(nezávislé město)	0,2%	26,7%	73,1%
Amberg-Sulzbach (okres)	0,7%	48,8%	50,6%
Cham (okres)	0,8%	49,2%	50,0%
Neustadt a. d.res)	1,1%	52,3%	46,6%
Regensburg (okres)	1,4%	42,4%	56,2%
Schwandorf (okres)	0,8%	48,5%	50,7%
Tirschenreuth (okres)	1,0%	55,8%	43,2%

<b>Horní Franky</b>	<b>0,5%</b>	<b>44,0%</b>	<b>55,4%</b>
Bayreuth (nezávislé město)	0,1%	26,8%	72,7%
Hof (nezávislé město)	0,3%	27,1%	72,6%
Bayreuth (okres)	1,0%	47,9%	51,1%
Hof (okres)	0,6%	55,5%	44,0%
Kronach (okres)	0,6%	58,7%	40,7%
Kulmbach (okres)	0,3%	47,7%	52,0%

Wunsiedel i.(okres)	0,4%	50,3%	49,3%
<b>Česká republika</b>	3,3%	40,4%	56,3%
Karlovarský kraj	2,3%	41,2%	56,5%
Plzeňský kraj	4,2%	45,8%	50,0%
Jihočeský kraj	4,5%	41,6%	53,9%
Zdroj: Bavorský zemský úřad pro statistiku a zpracování dat, 2006			
Český statistický úřad, Regionalizace HDP, stav 10/2005			

Většinu okresů ve sledovaném území v Bavorsku charakterizuje vysoký podíl obyvatelstva, činného v zemědělství a srovnatelně i vysoký podíl zemědělství na celkové tvorbě hrubé hodnoty produkce a to především v pohraničních okresech. Stálý pokles počtu zemědělských podniků není s výjimkou Kulmbachu a Kronachu tak výrazně zřetelný, jako v jiných částech Bavorska<sup>21</sup>. V turisticky silně frekventovaných okresech Dolního Bavorska výrazně roste počet podniků, u nichž cestovní ruch tvoří zdroj vedlejších příjmů. Podílem zaměstnaných osob nad 9% v primárním sektoru se tak okresy Straubing-Bogen, Bayreuth, Tirschenreuth, Cham, Amberg-Sulzbach a Freyung-Grafenau nacházejí výrazně nad bavorským průměrem.

Z pohledu dlouhodobých vývojových trendů se význam zemědělství jako producenta a zaměstnavatele v regionální ekonomice snižuje a současně vzrůstá jeho významu při revitalizaci a péči o krajinu.

Zpracovatelský průmysl zaujímá na obou stranách hranice obdobnou pozici. Na české straně hraje zpracovatelský průmysl nejdůležitější roli v Plzeňském kraji (s podílem na celkové zaměstnanosti 45,8 %). V Karlovarském kraji mají kromě zpracovatelského průmyslu význam energetika a těžba nerostných surovin.

V Plzeňském kraji došlo v uplynulých letech k důležité a relativně úspěšné restrukturalizaci průmyslu. Kromě tradičních průmyslových odvětví (těžba surovin, výroba elektrické energie, strojírenství, potravinářský průmysl, sklářský a keramický průmysl) se úspěšně rozvíjí rovněž automobilový průmysl, elektrotechnický průmysl, výrobu umělých hmot atd. Výsledkem restrukturalizace a privatizace ekonomiky v regionu je vznik relativně široké a dynamicky se rozvíjející základny MSP.

<sup>21</sup> Viz. <http://www.agrarbericht.bayern.de>.

Pozitivní vliv na dynamiku exportu měl jednoznačně vstup České republiky do EU. Export v roce 2004 (v porovnání s rokem 2003) stoupl v Karlovarském kraji o 17%, v Jihočeském kraji o 10% a v Plzeňském kraji dokonce o 33% (průměr České republiky činil 26%).

Čtyři pětiny exportu připadá na stroje, dopravní zařízení, průmyslové a spotřební zboží. Nejvýznamnější cílové země se přitom nacházejí v bezprostřední blízkosti k exportujícím regionům: z celkového objemu exportu Karlovarského a Plzeňského kraje se cca 65% vyváží do Německa.

Sekundární sektor je v okresech bavorské části sledovaného území zastoupen silněji, nežli v celém Bavorsku (podíl na celkové zaměstnanosti činí 31,4%). Většina okresů zde dosahuje v bavorském srovnání nadprůměrných hodnot, okresy Kronach, Hof a Tirschenreuth dokonce přesahují 45%. Hlavními odvětvími sekundárního sektoru jsou automobilový průmysl, elektrotechnika, rozhlasová a zpravodajská technika, strojírenství, zpracování kovů a výroba skla a porcelánu. Sklářské manufaktury v Bavorském lese dnes nevyrábějí pouze vysoce kvalitní výrobky, ale jsou součástí i turistického potenciálu regionu. Zdařilým příkladem je např. iniciativa Sdružení cestovního ruchu Východní Bavorsko, který zorganizoval kooperaci výrobců skla podél "Sklářské stezky".

Dynamický vývoj vykazuje od roku 2000 sektor služeb. Jeho podíl na celkové zaměstnanosti České republiky stoupl mezi lety 2001 a 2005 ze 46,7% na 52,3% a má především v Karlovarském kraji velký význam (56,5%). Zatímco podíl sekundárního sektoru spíše stagnuje, terciární sektor se nejsilněji vyvíjel především v regionálních centrech Karlovy Vary, Plzeň, České Budějovice, Tábor a Písek.

Pro terciární sektor je v bavorské části sledovaného území charakteristický rozdíl mezi nezávislými městy a okresy. Zatímco veškerá města překračují průměrnou bavorskou hodnotu 65,0% podílu na celkové zaměstnanosti, u řady okresů je hodnota tohoto podílu pod 50% (Kronach, Tirschenreuth, Straubing-Bogen, Hof).

V terciárním sektoru se dynamicky rozvíjí především obchod, opravárenské služby, dopravy a spoje, finanční a zprostředkovatelské služby. Významným zaměstnavatelem je rovněž veřejný sektor, především v oblasti školství a vzdělávání, veřejné správy a v oblasti zdravotnictví a sociální péče.

Na dynamickém rozvoji cestovního ruchu se podílí především ozdravná turistika. Významná pozice přísluší lázeňství a wellness, které má především v Západočeském lázeňském trojúhelníku mnohaletou tradici.

## 5.2. Cestovní ruch a jeho ekonomický význam

Sledované území má mimořádné předpoklady pro rozvoj cestovního ruchu, především pak pro rozvoj ozdravné turistiky a wellness. Mezi hlavní atraktivity sledovaného území patří rozmanitost přírodních hodnot a kulturní krajina a to především v jižní části území tvořeného národními parky a případně biosférickými rezervacemi Šumava / Bavorský les a dále přírodními parky a chráněnými krajinnými oblastmi.

Atraktivitu regionu zvyšuje proslulost dobře rozvinutého lázeňství se staletou tradicí na české straně příhraniční oblasti (Západočeské lázeňské trojúhelník Karlovy Vary, Mariánské Lázně a Františkovy Lázně jakož i Třeboň v Jižních Čechách). V Bavorsku je třeba uvést kromě řady vzdušných lázní lázně Bad Steben, Bad Berneck, Bad Alexandersbad, Sibyllenbad, Bad Kötzing, Bad Griesbach, Bad Birnbach a Bad Füssing.

Celé území kromě toho disponuje mimořádným historickým dědictvím a vysokým kulturním potenciálem. Jedná se především o významné městské, kulturní a architektonické památky nadregionálního významu.

Otevření hranic a rozvoj přeshraniční spolupráce znamenaly důležitý impuls i pro další rozvoj cestovního ruchu a lázeňství, který ještě posílil význam cestovního ruchu v ekonomice regionu. Zaměstnanost v ubytování a stravování se pohybuje v české části sledovaného území mezi 4 – 6%, což je výsledek zhruba o pětinu vyšší, než je průměr České republiky. Podle odhadů agentury Czech Tourism a podle výsledků regionálních analýz vytváří cestovní ruch přímo a nepřímo nejméně jednu desetinu pracovních příležitostí v ekonomice tohoto regionu.

Z pohledu absolutních údajů, je cestovní ruch v bavorské části sledovaného území intenzivnější, nežli v České republice, neboť pouze 5% z celkového počtu ubytovaných návštěvníků ve sledovaném území je ubytováno na území České republiky. Důvodem je vyšší proslulost bavorských území a delší tradice cestovního ruchu v oblasti. Z relativního pohledu vykazuje však česká část sledovaného území vyšší rozvojovou dynamiku v sektoru cestovního ruchu.

V období let 2000 až 2002 poklesly v České republice počty návštěvníků, především z důvodů poklesu počtu zahraničních turistů. Tímto negativním vývojem byl dotčen rovněž cestovní ruch ve sledovaném území. Nicméně však od roku 2003 počty návštěvníků opět stoupají a v roce 2004 dosáhly téměř 2,2 milionu.<sup>22</sup>

Oblasti cestovního ruchu na české straně sledovaného území se vyznačují vysokým podílem zahraničních návštěvníků. V roce 2004 činil jejich podíl v průměru 40,7%, v Karlovarském kraji dokonce 65,5%. Nejvíce zahraničních návštěvníků přijíždí z Německa, následují hosté z Nizozemska (cca 10 %). Téměř dvě pětiny z celkového počtu německých turistů v České republice tráví svůj pobyt ve sledovaném území.

Cestovní ruch v bavorském pohraničí je spíše zaměřen na tuzemské návštěvníky, přičemž pouze 7% ubytovaných návštěvníků přijíždí z ciziny.

Průměrná doba pobytu v celém sledovaném území činí 4,5 dne, přičemž Karlovarský kraj vykazuje z důvodů vysokého podílu lázeňské a ozdravné turistiky výrazně delší dobu pobytu 8,1 dne (viz. Tabulka 4).

---

<sup>22</sup> V české statistice jsou ubytovaní návštěvníci počítáni jako návštěvníci, oproti tomu v bavorské statistice jsou příjezdy a ubytování vykazovány zvlášť.

Pozitivní vývoj českého cestovního ruchu lze sledovat nejen v oblasti infrastrukturních investic v cestovním ruchu, ale i při zakládání nových podniků v oblasti cestovního ruchu vytvářející v terciérním sektoru další pracovní příležitosti.

S ohledem na celosvětovou dynamiku vývoje cestovního ruchu, především na ozdravnou turistiku a wellness a na potenciál regionu lze vyvozovat, že význam cestovního ruchu pro ekonomiku sledovaného území se bude i nadále zvyšovat.

Tabulka 4: Cestovní ruch ve sledovaném území

	Počet ubytovaných (v tisících)		Průměrné ubytování (dny)	Střední délka pobytu (dny)
	Celkem	z toho zahraničních		
Bavorsko	70 458			
Plánovací region Donau-Wald	10 055	556		5,1
Plánovací region Regensburg	4 035	352		3,2
Plánovací region Oberpfalz Nord	1 324	168		2,7
Plánovací region Oberfranken-Ost	2 107	140		2,9
Bavorská část sledovaného území <sup>23</sup>	17 521	1 226	3,9	4,4
Česká republika	12 219	6 061	3,3	4,3
Karlovarský kraj	565	387	7,1	8,1
Plzeňský kraj	519	171	3,4	4,4
Jihočeský kraj	1 069	318	3,6	4,6
<b>Sledované území celkem</b>	<b>19 674</b>	<b>2 102</b>		<b>4,5</b>

Zdroj: Bavorský zemský úřad pro statistiku a zpracování dat, 2006  
 Statistika cestovního ruchu v České republice za rok 2004, Czech Tourism

### 5.3. Vzájemné ekonomické vazby

Na rozdíl od jiných pohraničních oblastí byly hospodářské kontakty mezi Českou republikou a Bavorskem na dlouhou dobu přerušeny železnou oponou a musely být proto znovu vybudovány. Z důvodů horších výchozích ekonomických podmínek České republiky jsou hospodářské kontakty i po vstupu ČR do EU, pokud vůbec existují, v řadě případů jednostranné. Nesrovnatelně více bavorským firmám investuje v České republice (především z důvodů využití nižších výrobních nákladů v sekundárním sektoru), nežli naopak. Tato skutečnost se odráží v kontaktech tzv. pendlerů a lze ji vysvětlit především rozdíly mezi vyšší mzdou v České republice a vyšší životními náklady v Německu. I přesto, že mzdový rozdíl mezi bavorskou a českou částí sledovaného území činí 7:1, mzdový příjem brutto, lze hovořit o postupném snižování mzdových rozdílů, neboť mzdová úroveň se v České republice v uplynulých 10ti letech ztrojnásobila (viz. Tabulka 5)).

<sup>23</sup> Sběr dat proběhl dle plánovacích regionů, které z velké míry odpovídají řešenému území.

Tabulka 5: Vývoj průměrné mzdy<sup>24</sup>

	2000	2005 <sup>25</sup>	Index 2004/2000	%- průměru "V České republice"
<b>Česká republika</b>	<b>13 484</b>	<b>18 582</b>	<b>137,8</b>	<b>100,0</b>
Karlovarský kraj	12 119	15 891	131,1	85,5
Plzeňský kraj	12 829	17 324	135,0	93,2
Jihočeský kraj	12 551	16 262	129,6	87,5
Zdroj : ČSÚ (Český statistický úřad)				

Vývoj průměrné mzdy v celé české části sledovaného území vykazuje v uplynulých pěti letech nižší přírůstek než činí průměr České republiky. Vývoj průměrné mzdy tak zaostává dlouhodobě ve sledovaném území za dynamikou České republiky, přičemž nejvíce se průměrné hodnotě za Českou republiku přibližuje Plzeňský kraj.

## 6. Zaměstnanost, vývoj a struktura trhu práce

### 6.1. Zaměstnanost

V období let 2000 – 2004 došlo v České republice k lehkému poklesu objemu pracovních sil. Dynamika tohoto vývoje však byla ve sledovaném území jako celku vyšší, nežli činil průměr České republiky. . Tento trend se ve stejné míře projevil jak u vývoje pracovních sil jako celku, tak specificky u žen (pokles o 1,1%)<sup>26</sup>.

Zatímco podíl pracovních sil v české části sledovaného území na celkovém počtu pracovních sil v České republice v roce 2000 činil 14,8% (ženy 14,7%), došlo v roce 2004 k lehkému poklesu tohoto podílu na 14,6% (případně 14,5 %). Srovnáme – li tyto skutečnosti s mírným přírůstkem obyvatelstva ve stejném období, jedná se sice o negativní, nikoliv však o znepokojivý vývoj.

Podíl žen na celkovém počtu pracovních sil činil ve sledovaném území 43,9% (2004), což zhruba odpovídá průměru České republiky (44,0%).

Na úrovni krajů zaznamenal Jihočeský kraj z hlediska vývoje pracovních sil nejnižší ztrátu (hodnotou 0,6% pod průměrem České republiky). Vývoj pracovních sil u žen odpovídá v Plzeňském a

<sup>24</sup> ČSÚ, Porovnání vybraných ukazatelů na úrovni krajů 2004 (měsíční průměrná mzda na zaměstnance.)

<sup>25</sup> Údaje k 1.1.2005

<sup>26</sup> Z důvodů rozdílných metod sběru dat nelze česká data k pracovním silám přímo porovnávat s bavorskými čísly k výdělečně činným osobám. Je však možno metody sběru dat na obou stranách navzájem porovnávat.

Jihočeském kraji průměru České republiky. Pouze Karlovarský kraj vykazuje v této oblasti významně horší hodnoty a představuje tak uvnitř české části sledovaného území výjimku (viz. Tabulka 6).

Tabulka 6: Vývoj pracovních sil v národním hospodářství české části příhraniční oblasti

	Počet pracovních sil v roce 2000 (v tisících)		Počet pracovních sil v roce 2004 (v tisících)		Index 2004 (2000 = 100)	Index 2004 (2000 = 100)
	Celkem	ženy	Celkem	ženy	Celkem	ženy
<b>Česká republika</b>	<b>5 186,1</b>	<b>2 298,8</b>	<b>5 132,3</b>	<b>2 271,5</b>	<b>99,0</b>	<b>98,8</b>
Karlovarský kraj	164,6	74,6	159,9	70,0	97,1	93,8
Plzeňský kraj	284,1	125,0	278,1	123,6	97,7	98,9
Jihočeský kraj	318,3	138,1	313,1	136,3	98,4	98,7
Česká část sledovaného území	<b>767,0</b>	<b>337,7</b>	<b>751,1</b>	<b>329,9</b>	<b>97,9</b>	<b>97,7</b>

Zdroj : ČSÚ: Trh práce – pracovní síly v národním hospodářství, 2004

Zatímco v Bavorsku došlo v letech 1995 až 2000 k silnému vzestupu počtu ekonomicky aktivních osob (5,2%, obyvatelstvo rostlo ve stejném období o 1,97%), došlo od roku 2000 k oslabení tohoto trendu (2000 – 2004: růst počtu ekonomicky aktivních o 0,2%, nárůst počtu obyvatelstva: 1,85 %). V bavorské části sledovaného území byl nárůst počtu ekonomicky aktivních osob mezi lety 1995 až 2000 daleko nižší (+1,6%). Mezi lety 2000 a 2004 klesl počet ekonomicky aktivních osob dokonce o 0,2%, i když obyvatelstvo i nadále rostlo o 1,08%. Okresy a nezávislá města v bavorské části sledovaného území s výjimkou Straubingu, města a okresu Regensburg a města a okresu Passau, dokonce zaznamenaly ztráty v počtu ekonomicky aktivních osob.

Bavorská kvóta ekonomicky aktivních osob (počet ekonomicky aktivních osob na 1 000 obyvatel) klesla od roku 2000 o 1,5%, ve sledovaném území dokonce 2,2 (viz. Tabulka 7). Tento negativní trend lze sledovat téměř ve všech okresech, především pak v okrese Freyung-Grafenau, ve městech Amberg, Bayreuth a Wunsiedel im Fichtelgebirge. Výrazně pozitivnější a nad bavorským průměrem se nacházející vývoj vykazoval pouze Straubing (město) s + 5,6%.

Tabulka 7: Kvóta ekonomicky aktivních v Bavorsku

Ekonomicky aktivní na 1000 obyvatel 2004	Změna kvóty ekonomicky aktivních 2000-2004	
	BY 2000 = 100	

<b>Bavorsko</b>	<b>509</b>	<b>-1,5%</b>	98,5
<b>Dolní Bavorsko</b>	<b>475</b>	<b>-1,1%</b>	98,9
Passau (nezávislé město)	873	1,0%	101,0
Straubing (nezávislé město)	759	5,6%	105,6
Deggendorf (okres)	503	-2,1%	97,9
Freyung-Grafenau (okres)	396	-6,6%	93,4
Passau (okres)	394	-1,0%	99,0
Regen (okres)	430	-3,7%	96,3
Straubing-Bogen (okres)	325	-3,0%	97,0
<b>Horní Falcko</b>	<b>489</b>	<b>-1,6%</b>	98,4
Amberg (nezávislé město)	685	-6,0%	94,0
Regensburg (nezávislé město)	1023	-0,9%	99,1
Weiden i.d. (nezávislé město)	834	-0,4%	99,6
Amberg-Sulzbach (okres)	332	-3,0%	97,0
Cham (okres)	448	-2,4%	97,6
Neustadt a. d.)	341	-1,6%	98,4
Regensburg (okres)	298	0,4%	100,4
Schwandorf (okres)	454	-0,9%	99,1
Tirschenreuth (okres)	393	-3,4%	96,6
<b>Horní Franky</b>	<b>477</b>	<b>-3,8%</b>	96,2
Bayreuth (nezávislé město)	772	-7,1%	92,9
Hof (nezávislé . město)	687	0,6%	100,6
Bayreuth (okres)	312	-4,7%	95,3

Hof (okres)	410	-5,2%	94,8
Kronach (okres)	487	-2,6%	97,4
Kulmbach (okres)	449	-2,6%	97,4
Wunsiedel i.	447	-5,9%	94,1

Zdroj : Bavorský zemský úřad pro statistiku a zpracování dat, 2006

## 6.2. Nezaměstnanost

Negativní trend ve vývoji míry nezaměstnanosti v české části sledovaného území vykazoval do roku 2004 významně rychlejší tempo nežli v celé České republice. Zatímco se míra nezaměstnanosti v pohraničí zvýšila o 20%, činil v tomto období průměr České republiky pouze 12%. Důvody zvýšení míry nezaměstnanosti v české příhraniční oblasti je třeba hledat především v Karlovarském kraji. V tomto kraji stoupla ve sledovaném období nezaměstnanost z 8% na téměř 11%. V období po roce 2004 došlo v České republice v souvislosti se zlepšením celkové ekonomické situace ke snížení míry nezaměstnanosti. Za rok 2005 ukazují počty nezaměstnaných v české části příhraniční oblasti poprvé zlepšení, opět s výjimkou Karlovarského kraje.

V roce 2005 činila průměrná roční míra nezaměstnanosti 8,6%. S výjimkou Karlovarského kraje se míra nezaměstnanosti pohybovaly pod hodnotami bavorských okresů a nezávislých měst. Pouze okres Regensburg vykazoval nižší hodnoty. Trend stoupající nezaměstnanosti, kterým se česká část sledovaného území vyznačovala ještě v předchozím programovém období<sup>27</sup>, se podařilo v roce 2005 zvrátit.

Česká a bavorská část příhraniční oblasti se však výrazně liší v tendencích vývoje nezaměstnanosti. Zatímco v celé České republice, tak jako i v Plzeňském a Jihočeském kraji, došlo v důsledku pozitivního hospodářského vývoje v roce 2005 oproti roku 2000 k výraznému snížení míry nezaměstnanosti, dochází v Bavorsku od roku 2001 k poměrně výraznému nárůstu míry nezaměstnanosti a to i z hlediska jednotlivých okresů a měst. Problematická je situace především v okresech Weiden v Oberpfalz a Hof, kde se míry nezaměstnanosti vyšplhaly z 9,3%, případně 13,4% na 15,00%. Oba okresy se kromě toho vyznačují mimořádně vysokou mírou nezaměstnanosti u mládeže. Ve Weidenu činí míra nezaměstnanosti osob mladších 25ti let 20,1%, v Hofu 18,2%. Nezaměstnanost mladých má ještě větší význam v České republice, kde 27% všech nezaměstnaných v sledovaném území je mladších 25ti let. Významná je rovněž skutečnost, že míra nezaměstnanosti žen je jak v České republice, tak i v Bavorsku dlouhodobě vyšší, než u mužů.

<sup>27</sup> Viz. Programový dokument Iniciativy Společenství INTERREG IIIA." Pro česko – bavorské pohraničí, stav: 2003, str. 22 :

Tabulka 8: Statistika trhu práce

	Míra nezaměstnanosti 2005 (roční průměr)	Míra nezaměstnanosti u žen 2005 (roční průměr)	Nezaměstnaní < 25 let 2005	Změny (ČR: 2000 = 100 BY: 2001 = 100)
<b>Bavorsko</b>	<b>7,8</b>			<b>130,0</b>
<b>Dolní Bavorsko</b>	<b>7,7</b>			
Passau (nezávislé město)	11,0	12,0	13,3	135,8
Straubing (nezávislé město)	11,0	13,0	12,9	139,2
Deggendorf (okres)	8,5	9,9	10,1	125,0
Freyung-Grafenau (okres)	9,5	10,0	11,2	120,3
Passau (okres)	9,2	10,4	10,9	117,9
Regen (okres)	8,6	8,7	10,3	117,8
Straubing-Bogen (okres)	6,9	8,1	6,7	123,2
<b>Horní Falcko</b>	<b>8,7</b>			
Amberg (nezávislé město)	13,7	15,7	16,4	130,5
Regensburg (nezávislé město)	9,7	10,0	11,2	107,8
Weiden i.d. (nezávislé město)	15,0	16,3	20,1	161,3
Amberg-Sulzbach (okres)	9,5	11,2	10,0	139,7
Cham (okres)	8,7	9,2	7,7	120,8
Neustadt a. d.)	8,6	10,1	9,8	134,4
Regensburg (okres)	5,9	6,8	7,0	107,3
Schwandorf (okres)	7,9	9,4	8,9	131,7
Tirschenreuth (okres)	10,4	12,5	10,1	125,3
<b>Horní Franky</b>	<b>10,1</b>			
Bayreuth (nezávislé město)	12,0	11,8	14,0	122,4

Hof (nezávislé město)	15,0	16,2	18,2	111,9
Bayreuth (okres)	8,3	9,2	9,6	113,7
Hof (okres)	10,3	12,1	12,0	110,8
Kronach (okres)	10,1	11,9	11,9	124,7
Kulmbach (okres)	11,9	12,9	14,2	128,0
Wunsiedel i.	12,0	13,6	12,7	107,1
<hr/>				
<b>Česká republika</b>	<b>8,6</b>	<b>9,9</b>	<b>-</b>	<b>97,8</b>
Karlovarský kraj	9,7	10	27,4	121,3
Plzeňský kraj	6,2	7,1	18,8	95,2
Jihočeský kraj	5,8	6,6	19,3	98,8
<hr/>				
Zdroj: Spolková agentura práce 2006				
<hr/>				
ČSÚ: Trh práce – výběrové šetření pracovních sil ve druhém čtvrtletí 2005				
<hr/>				

### 6.3. Všeobecné a profesní vzdělávání<sup>28</sup>

I přes stálé zlepšování možností přístupu na další školy a vysoké školy v Německu (například nástroji politiky vzdělanosti jako je například Spolkový zákon na podporu vzdělávání (BAföG), nachází se míra studujících a absolventů odborných vysokých škol a univerzit stále ještě pod průměrem OECD, i když se stoupající tendencí. Pro Českou republiku lze konstatovat podobné hodnoty: zatímco v zemích OECD vysokou školu v průměru navštěvuje polovina mladých lidí, v České republice to je pouze každý třetí. Počet studentů se však v letech 1995 až 2002 zvýšil o zhruba 50%.

Rovněž výše výdajů na vzdělání je v obou zemích podprůměrná. Podíl výdajů na vzdělávání na veřejných výdajích činí v Německu 9,8% (stav 2002) a stoupl od roku 1995 pouze o 0,1%. Středové hodnoty OECD znamenají podíl 12,9% a ve stejném období stouply o celý jeden procentní bod. V Bavorsku se výdaje na vzdělávání pohybují dokonce pod úrovní celého Německa..

Hlavním problémem českého systému vzdělávání není jeho kvalita, ale zejména financování. Náklady na vzdělání se sice České republice pohybují na srovnatelné úrovni se sousedními zeměmi Polskem,

<sup>28</sup> Zdroj pro tuto podkapitolu: <http://www.bmbf.de>.

Maďarskem a Slovenskem, avšak v porovnání s průměrem OECD je v České republice pouze podprůměrná část HDP vydávána na vzdělání.

Kvalita bavorských škol a vysokých škol požívá i nadále velké vážnosti. V rámci srovnávací studie PISA se výkony bavorských žáků umístily nad výkony žáků z ostatních spolkových zemí. V Bavorsku nicméně existuje rozdílný podíl absolventů škol s vysokoškolskou zralostí. Problematická je i nadále silná souvislost mezi sociálním původem a šancemi na vzdělání. Podíl studujících z nižších sociálních vrstev i nadále průběžně klesá.

Český vzdělávací systém je ve srovnání se zeměmi OECD především v oblasti středního školství nadprůměrný. Rovněž úroveň všeobecného vzdělání obyvatelstva je srovnatelně vysoká. Více než 86% Čechů má alespoň střední vzdělání, v Německu se tato hodnota pohybuje nad 90%, zatímco průměr OECD činí 67%.

Vysoké školství je v celé příhraniční oblasti poměrně dobře rozvinuté a navzájem úzce propojené. Na české straně existují univerzity, popřípadě fakulty v Chebu, Karlových Varech, Plzni, Českých Budějovicích, Táboře a Jindřichově Hradci, na bavorské straně pak v Pasově, Regensburgu a Bayreuthu a odborné vysoké školy v Deggendorfu, Regensburgu, Ambergu, Weidenu a v Hofu. Partnerství vysokých škol existují především v oblastech elektrotechniky a v oblasti hospodářských věd a lze je dokumentovat čilou výměnou studentů a přednášejících.

Zásadně se však Česká republika a Bavorsko odlišují v oblasti profesního vzdělávání. Na rozdíl od německého vzdělávacího systému neexistuje v České republice duální struktura vzdělávání, to znamená, že profesní vzdělávání zde probíhá plně na specializovaných učilištích a školách a ne jako v Německu paralelně ve škole a ve firmě.

## 7. Dopravní infrastruktura

### 7.1. Vývoj dopravy

Z důvodů dynamického rozvoje v České republice a v dalších východních zemích EU jako jsou Polsko či Maďarsko, došlo v sledovaném území v uplynulých letech ke značnému nárůstu poptávky po přepravních výkonech. Tato situace je způsobena jednak regionální nákladní dopravou, zejména však silnější tranzitní dopravou ve směru východ - západ.

V roce 1999 činila hustota osobních automobilů v Bavorsku 688,5 osobního vozu na 1 000 dospělých osob starších 18 let. Tato hodnota tak o 8,1% překročila celoněmecký průměr. Důvodem vyššího počtu automobilů v Bavorsku je nižší hustota osídlení. Celkově se pro Bavorsko počítá s dalším nárůstem hustoty osobních automobilů na 766,1 na 1 000 obyvatel starších 18 let a s dalším růstem počtu automobilů z 6,703 milionu v roce 1999 na 8,068 milionu v roce 2015.

Podle odhadů Ústavu pro dopravní výzkumy v Mnichově dojde v letech 1999 až 2015 dle „Dopravní prognózy Bavorska 2015“, <sup>29</sup> zpracované v letech 2000 a 2001, k nárůstu celkového dopravního výkonu (v osobokilometrech) o 26%.

Přepravní výkony nákladní dopravy se mají v Bavorsku do roku 2015 zvýšit o 60%. Tato hodnota vychází z vyššího objemu dopravovaného nákladu o 27% a zvýšení přepravní vzdálenosti o 26%. Přeshraniční nákladní doprava, vycházející z Bavorska nebo do Bavorska vstupující, vzroste pravděpodobně o 74%, tranzitní doprava projíždějící Bavorskem pak podle odhadu stoupne o 87%.

V důsledku vstupu České republiky do EU došlo k výraznému nárůstu dopravní zátěže, který je způsoben především nákladní dopravou. Největší podíl (více než 35%) přeshraniční dopravy je realizován novým dálničním hraničním přechodem Waidhaus. Hraniční přechod Schirnding na E48 zaznamenal rovněž výrazný nárůst a zajišťuje necelých 22% přeshraniční nákladní automobilové dopravy. Hraniční přechod Furth im Wald odbavuje cca 360.000 nákladních vozidel ročně, což představuje více než 17% celé nákladní dopravy. Hraniční přechod Eslarn, nově schválený nově rovněž pro osobní automobilovou dopravu, zaznamenal v porovnání s rokem 1995 čtyřnásobný nárůst dopravy.

V české části sledovaného území je stupeň motorizace o něco vyšší, nežli je celoněmecký průměr. Mezi jednotlivými kraji existují relativně vysoké rozdíly: v Plzeňském kraji je stupeň motorizace nejvyšší (574 osobních vozidel na 1 000 obyvatel starších 19 let) a je tak o 20% vyšší než průměr ČR. V Karlovarském kraji je naproti tomu stupeň motorizace nejnižší – 409 osobních automobilů (odpovídá 86% průměrů České republiky). V Jihočeském kraji se pak stupeň motorizace pohybuje lehce nad národním průměrem (487 osobních vozidel na 1 000 obyvatel starších 19 let).

## 7.2. Silniční doprava

Výkony osobní silniční dopravy se v Německu pohybují kolem 82%, výkony nákladní dopravy kolem 70%, obě hodnoty se vyznačují rostoucími tendencemi.

I přes celkově dobrou dopravní infrastrukturu jsou některé okresy v sledovaném území, především dolnobavorské okresy Freyung – Grafenau a Regen a hornofalcký okres Cham v oblasti dopravní dostupnosti znevýhodněny.

Hustota dopravní infrastruktury v české části sledovaného území se v zásadě neodlišuje od průměrného stavu v České republice, z hlediska kvalitativních parametrů dopravní infrastruktury však existují nedostatky. Přímé dálniční spojení existuje pouze v Plzeňském kraji, podíl ostatních silnic je ve srovnání s celostátním průměrem nižší a silniční síť tak není na zvýšený objem dopravy připraveny.

---

<sup>29</sup> Viz. STMWVT: Bavorské státní ministerstvo hospodářství, infrastruktury, dopravy a technologií Celkový dopravní plán Bavorska 2002, Mnichov 2002

Ze stavebního hlediska je životnost a únosnost silnic II. a III. třídy na řadě úseků překročena. Dopravně – technický stav komunikací na mnoha místech neodpovídá současným požadavkům silniční dopravy a v nejbližším období tak bude třeba provést jejich nákladné rekonstrukce. Na mnoha místech zůstávají nedořešeným problémem silniční obchvaty sídel. Zanedbána je rovněž údržba a výstavba místních komunikací na venkovských oblastech. Neutěšený stav dopravní infrastruktury má nepříznivé dopady nejen na kvalitu životního prostředí v důsledku vysoké hlukové zátěže, ale nepříznivě ovlivňuje i hospodářský rozvoj těchto oblastí.

Na mezinárodní silniční síť je sledované území napojeno pouze prostřednictvím silnice E50 (A6) z Paříže přes Norimberk a Plzeň do Prahy (tzv. Šumavská tangenta). Díky silnější výměně zboží a služeb v Evropě v rámci rozšířené EU získává spojení ve směru východ - západ stále více na významu. Silnice E50 byla zapsána na seznam EU „Transevropské dopravní sítě – prioritní projekty“. Výstavba této dálnice tak má velmi vysokou prioritu, podobně jako dopravní projekty německého sjednocení, jejichž realizace tak má přednost před všemi ostatními projekty. V červnu 2004 byla zahájena výstavba zhruba dvacetikilometrového úseku mezi Amber – Ost a dálniční křižovatkou Oberpfälzer Wald. Dokončení tohoto úseku je plánováno na podzim 2008.. Východně od A93 je A6 v podstatě dokončena od dálniční křižovatky Oberpfälzer Wald až po státní hranici. Od října 2006 je dálnice A6 východně od dálnice A93 v úseku 34 kilometrů průběžně otevřena ve čtyřpruhovém provedení. Ze strany České republiky je dálnice (s výjimkou obchvatu Plzně) dokončena až na hraniční přechod ve Waidhausu (Rozvadov – pozn. překladatele) od roku 1997. V roce 2007 bude dokončen obchvat Plzně.

Jednu z nejdůležitějších mezinárodních silnic ve směru východ – západ představuje silnice I/6 Praha - Karlovy Vary – Cheb s napojením na hraniční přechod Pomezí – Schirnding. K největším přeshraničním komunikacím patří především silnice I/21 Stříbro – Planá – Cheb – Vojtanov – Schönberg, silnice I/25 Ostrov – Jáchymov – Boží Dar – (Oberwiesenthal), která slouží především cestovnímu ruchu a silnice I/64 Cheb - Aš – Selb jako důležité spojení k hraničnímu přechodu Aš – Selb.

### 7.3. Veřejná hromadná doprava

Veřejná hromadná doprava je realizována především autobusy. V uplynulých letech došlo k zajištění autobusové dopravy především mezi velkými městy regionu, spojení v oblastech s nižší hustotou osídlení je však zčásti nedostačující a představuje tak ve venkovských oblastech sledovaného území problém. V území dosud rovněž chybí integrovaný systém veřejné hromadné dopravy. Mezi severním Bavorskem (části Horních Franků), Durynskem, Saskem a Českou republikou však v této oblasti existuje volná kooperace, koordinující distribuci „přeshraniční“ jízdenky „EgroNet-Ticket“. V popředí zájmu jsou však především cíle cestovního ruchu.

## 7.4. Železniční doprava

Železniční síť tvoří na české straně převážně jednokolejné tratě. Hlavní železniční tratě vyžadují elektrifikaci a zdvojkolejnění pro splnění parametrů mezinárodního provozu. Význam železniční přepravy v konkurenci s automobilovou dopravou však stále klesá. Regionální tratě navíc ztrácejí trvale na významu.

Na bavorské straně je železniční síť s výjimkou tratě Norimberk – Regensburg – Passau provozována jednokolejně. Pro zachování funkcí kolejové dopravy je ve střednědobém horizontu nutná elektrifikace a úpravy tratí pro možnost nasazení vyvažovací techniky.

Z hlediska nadregionální přeshraniční dopravy mají ve sledovaném území značný význam především tratě Praha – Plzeň – Furth im Wald - Cham - Regensburg - München a dále Praha – Cheb – Marktredwitz – Nürnberg. Po přechodném zastavení provozu jsou nyní na trati München – Furth im Wald – Praha provozovány dvě soupravy vlaků denně. Mezi důležité regionální přeshraniční tratě patří rovněž trať Plzeň – Janovice – Bayerisch Eisenstein.

## 7.5. Letecká doprava

Ve sledovaném území jsou linkovými lety obsluhována letiště Karlovy Vary a Hof. Na letišti v Karlových Varech byly v uplynulých letech investovány značné prostředky do zlepšení odbavení a přistávacího navigačního systému. Po realizaci modernizace letiště má být zprovozněna regionální letecká linka Hof – Karlovy Vary - Mnichov. Tato letecká linka bude využívána regionálními leteckými společnostmi z Bavorska a umožní rychlé spojení mezi oběma částmi příhraniční oblasti. Letiště v Karlových Varech bude současně sloužit jako hlavní náhradní letiště pro odklánění letů letiště v Hofu.

## 8. Informační a komunikační infrastruktura

Informační a komunikační infrastruktura musí být hodnocena z technické a z organizační perspektivy. Z technického hlediska došlo v uplynulých letech ke stálému rozvoji komunikačních sítí jak na české, tak i na bavorské straně. V popředí stojí digitalizace a rozvoj širokopásmové technologie. Dle životního cyklu komunikačních technologií jsou nové technologie realizovány nejprve v aglomeracích a teprve později se rozšíří i do periferních oblastí. Ve sledovaném území je tato skutečnost citelná díky zčásti chybějícímu pokrytí signálem.

Na organizační úrovni informační infrastruktury hrají důležitou roli místa pro transfer technologií. V bavorské části sledovaného území lze najít řadu míst pro transfer technologií, které jsou navzájem propojeny Bavorskou sítí pro transfer technologií (Technologie- Transfernetz Bayern). Nacházejí se zpravidla na univerzitách, odborných vysokých školách nebo v zařízeních na podporu hospodářství komor a při různých institucích a orgánech.

Na české straně je transfer technologií umístěn v řadě vědeckých a technologických parků, jako je tomu např. v Podnikatelském a inovačním centru v Plzni. Zaměřeny jsou především na poradenství pro MSP, jsou činné jako poskytovatelé služeb v oblasti informačních technologií a podporují podniky v mezinárodních inovačních a technologických kooperacích.

## 9. Technická infrastruktura

Stupeň napojení obyvatelstva na veřejné rozvody vody či kanalizace se z dlouholetého pohledu zvyšuje ve sledovaném území postupně. Ve sledovaném území existují i nadále deficity, vyplývající z charakteru osídlení a rozdílného stupně urbanizace území.

Zatímco jsou Horní Falc a Horní Franky téměř zcela napojeny na veřejné vodovodní sítě, v Dolním Bavorsku jsou v této oblasti rezervy. Průměrná dolnobavorská hodnota leží výrazně pod celobavorským průměrem, v některých okresech - například v okrese Regen s 86,1% jsou ve stupni napojení výrazné rezervy.

Na české straně se hodnoty obecně pohybují na nízké úrovni, přičemž s výjimkou Plzeňského kraje je sledované území napojeno nadprůměrně dobře (viz. Tabulka 9).

Tabulka 9: Stupeň připojení obyvatelstva na veřejné vodovodní sítě

Podíl obyvatelstva s napojením na veřejné vodovodní sítě (v %)	
<b>Bavorsko</b>	<b>98,8</b>
Dolní Bavorsko	93,6
Horní Falcko	99,3
Horní Franky	99,4
<b>Česká republika</b>	<b>77,7</b>
Karlovarský kraj	89,9
Plzeňský kraj	76,4
Jihočeský kraj	84,7
Zdroj: Bavorský zemský úřad pro statistiku, 2006	
Česky hydrometeorologický ústav (ČHMU)	

I přes zlepšení úrovně čištění odpadních vod v uplynulých letech zůstávají na místní úrovni především na venkově v Jihočeském a Plzeňském kraje určité deficity.

## 10. Územní plánování

Územní plánování je v obou zemích legislativně zakotveno a představuje nástroj pro víceoborovou koordinaci územně významných záměrů a opatření. Vytváří tak rámec pro obecný rozvoj a s ním spojené investice. To platí pro všechny prostory a tím i pro sledované území.

Z důvodů silnějších snah o rozvoj v pohraničí se společné územní plánování a prostorové uspořádání stává stále nutnější. Územní dopady aktivit se často neomezují pouze na nejbližší okolí, ale často se týkají rovněž území na druhé straně hranice. V těchto případech je nutná vzájemná koordinace a vzájemný postup tak, aby se zamezilo nekoordinovanému vývoji. Přesně to může zajistit společné územní plánování.

Ve společném příhraničí již existují příklady spolupráce v oblasti územního plánování. To se týká obcí Bayerisch Eisenstein a Železná Ruda, nacházející se v těsném sousedství po obou stranách státní hranice, stejně jako měst Furth im Wald a Domažlice. Poslední uvedená města dokonce tvoří společné přeshraniční středisko osídlení středního významu a sdílí tak funkce střediskové obce. Ve sledovaném území existuje řada možností a stále více požadavků na realizaci společného územního plánování. Zde je nutno zmínit mimo jiné koordinaci rozvoje v oblasti osídlení a dopravy, obslužnosti, v oblasti cestovního ruchu a dalších odvětvích hospodářství, při těžbě surovin a zdrojů a v neposlední řadě obecně v oblasti životního prostředí, jako například v případě sousedících národních parků.

## 11. Životní prostředí

### 11.1. Přírodní potenciály a chráněné oblasti

Území NATURA 2000 jsou vymezována dle Směrnice EU o zachování přirozených životních prostorů a divoce žijících zvířat a rostlin (92/43/EHS) a směrnice o ochraně ptáků (79/409/EHS). Opatření, realizovaná dle této směrnice mají za cíl, zachovat a obnovit příznivý stav životních prostorů a divoce žijících druhů zvířat a rostlin, které jsou předmětem zájmu Společenství.

Hlášení Svobodného státu Bavorsko z roku 2001 zahrnovalo 515 území FFH a 58 území SPA (dle Směrnice o ochraně ptáků) o celkové ploše 7,9% plochy země. V roce 2004 bylo nahlášeno do evropské sítě NATURA 2000 dalších 2 400 km<sup>2</sup> nebo 4,1% rozlohy Bavorska. Celkovou rozlohou cca 7 970 km<sup>2</sup> zahrnuje podíl území NATURA 2000 celkem zhruba 11,3% celkové rozlohy Bavorska (2004).<sup>30</sup>

Podíl ploch určených pro cíle v oblasti ochrany přírody stále stoupá. Od roku 1985 je možno konstatovat pozitivní trend, přičemž převládají „zákonem chráněné plochy“.

---

<sup>30</sup> Viz. <http://www.bayern.de/lfu/natur/natura2000/start.htm> .

Bavorsko disponuje kromě území, která jsou chráněna z důvodů jejich mimořádné přírodovědné hodnoty (například národní parky, chráněné přírodní oblasti) i vysokým podílem oblastí, které jsou kromě toho velmi dobře vhodné pro ekologické formy rekreace a které jsou vymezeny jako přírodní parky. Zhruba 29% plochy Bavorska je součástí chráněné krajinné oblasti.

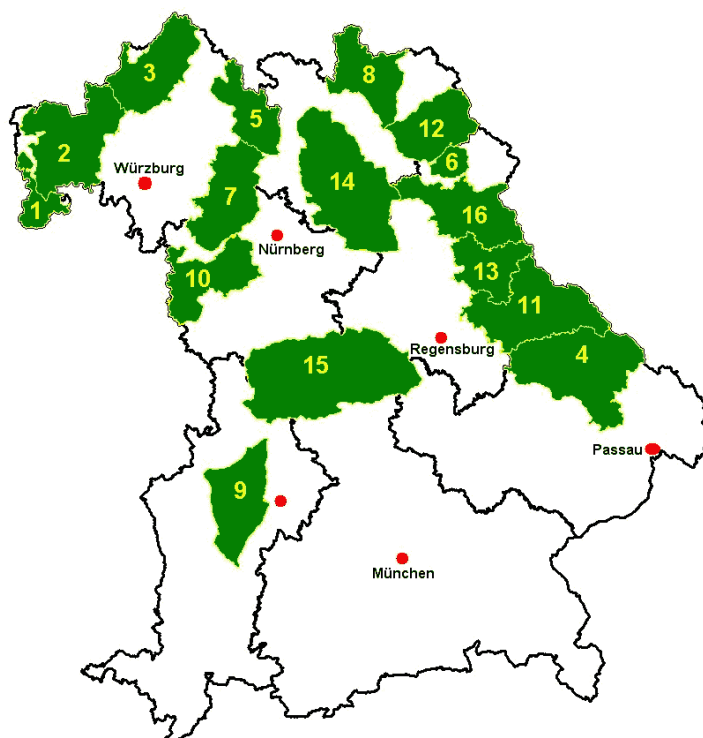
Zhruba 20% rozlohy bavorských chráněných přírodních oblastí a národních parků se nachází v příhraničních zemských okresech Dolní Bavorsko, Horní Falc a Horní Franky. V příhraničí se nachází následujících osm přírodních parků (z celkem 16 v Bavorsku, viz. Tabulka 10 a Mapa 2): Přírodní park Bayerischer Wald, Přírodní park Steinwald, Přírodní park Frankenwald, Přírodní park Oberer Bayerischer Wald, Přírodní park Fichtelgebirge, Přírodní park Oberpfälzer Wald, Přírodní park Fränkische Schweiz - Veldensteiner Forst a Přírodní park Nördlicher Oberpfälzer Wald.

Tabulka 10: Chráněné přírodní oblasti a národní parky v bavorské části sledovaného území

Chráněné přírodní oblasti a národní parky			
Zemský okres	Počet:	Rozloha (ha)	% celkové plochy
Dolní Bavorsko	61	31.340	3,03
Horní Falcko	60	4.929	0,51
Horní Franky	93	4.287	0,59
<b>Bavorsko (celkem)</b>	<b>586<sup>31</sup></b>	<b>201.760</b>	<b>2,86</b>

Viz. Statistika chráněných přírodních oblastí a národních parků  
([http://www.bayern.de/lfu/natur/flaechenschutz/gruene\\_liste/statistik\\_nsg.htm](http://www.bayern.de/lfu/natur/flaechenschutz/gruene_liste/statistik_nsg.htm) )

<sup>31</sup> Přírodní chráněné oblasti, nacházející se v jednom či více zemských okresech, jsou v celkovém počtu za Bavorsko zohledněny pouze jednou



Národní park Bavorský les byl otevřen v roce 1970 jako první národní park v Německu. V roce 1997 byl rozšířen a nyní zaujímá plochu více než 24 000 ha při státní hranici s Českou republikou. V roce 1991 vyhlášený Národní park Šumava, nacházející se rovněž při státní hranici, je největším národním parkem v České republice a svojí rozlohou s téměř 70 000 ha významně převyšuje rozlohu Bavorského lesa.

Česká část sledovaného území se vyznačuje přírodní pestrostí a rozdíly v kvalitě životního prostředí. Zatímco severní části regionu byly v minulosti silně poškozeny těžební činností a průmyslem, charakterizuje jižní část česko-bavorské příhraniční oblasti velká rozmanitost přírodních podmínek a rozdílnost kvality životního prostředí v místním měřítku.

Nacházejí se zde velkoplošné chráněné oblasti (například Národní park Šumava, Chráněné krajinná oblast Šumava, Slavkovský les, Český les, Blanský les a Třeboňsko) s mimořádnou kvalitou přírody a životního prostředí. Chráněné krajinné oblasti pokrývají téměř pětinu sledovaného území – což je nad průměrem České republiky. Dominantní roli hraje ve sledovaném území z tohoto hlediska Jihočeský kraj. Jeho území sestává ze 60,9% z chráněných přírodních oblastí. Následuje Plzeňský kraj (20,8%) a Karlovarský kraj (18,3%).

<sup>32</sup> Viz. <http://www.stmugv.bayern.de/de/natur/schutzge/np.htm> .

Celková rozloha území NATURA 2000 odpovídá téměř 12% celého sledovaného území, z čehož se 60% nachází v Jihočeském kraji.

Význam a pozice sledovaného území z hlediska ochrany hodných území je v rámci České republiky mimořádná. Ve sledovaném území se nachází 40,6% evropsky významných oblastí z celkového seznamu lokalit České republiky a 35,7% území ochrany ptáků (viz. Tabulka 11 a Mapa 3)

Tabulka 11: Chráněné oblasti (včetně NATURA 2000) v české části sledovaného území

	Celková rozloha české části sledovaného území  (v km <sup>2</sup> )	Plocha chráněných oblastí <sup>33</sup>  (v km <sup>2</sup> )	Podíl zvláště chráněných území  v %	Oblast NATURA 2000		
				pSCI <sup>34</sup>  (v km <sup>2</sup> )	SPA <sup>35</sup>  (v km <sup>2</sup> )	Podíl pSCI a SPA mimo ZCHÚ (v %)
<b>Česká republika</b>	<b>78 867</b>	<b>12 547</b>	<b>15,9</b>	<b>7 241,7</b>	<b>6 935,9</b>	<b>5,1</b>
Karlovarský kraj	3 315	683,2	20,6	582,7	482,9	18,2
Plzeňský kraj	7 561	778,4	10,3	744,6	509,4	1,8
Jihočeský kraj	10 051	2 275,4	22,6	1 616,4	1 486,6	5,0
<b>Sledované území(česká část)</b>	<b>20 933</b>	<b>3 737,0</b>	<b>17,9</b>	<b>2 943,7</b>	<b>2 478,9</b>	<b>.</b>

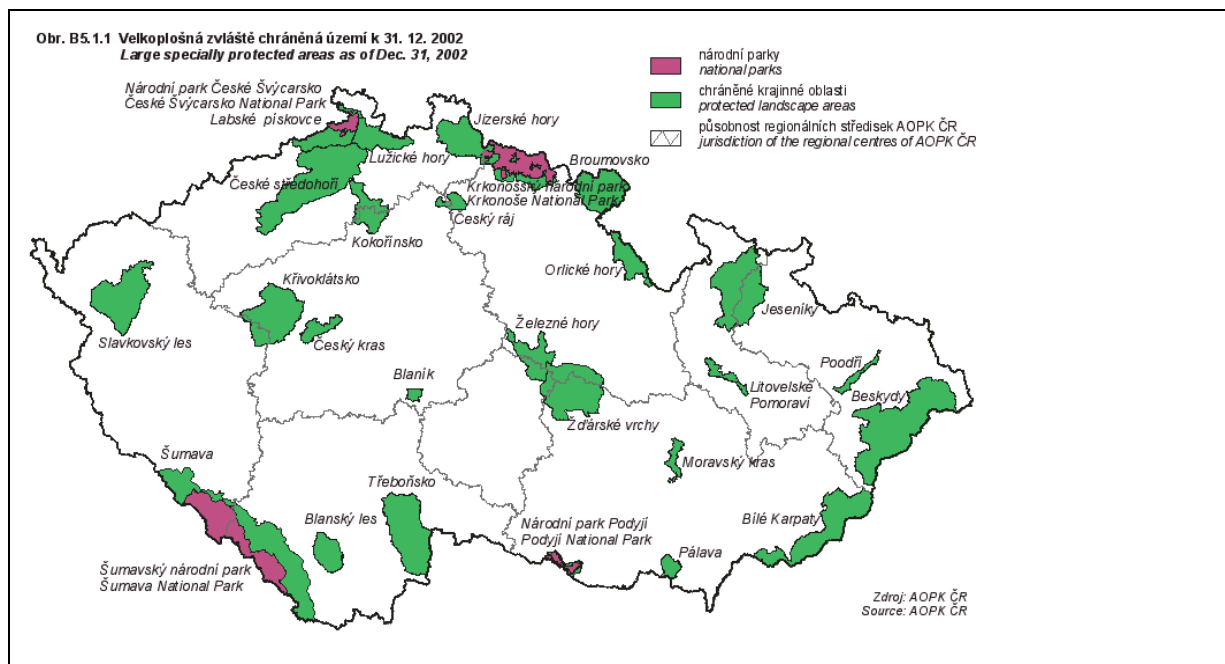
Zdroj : Statistika chráněných přírodních oblastí a národních parků  
([http://www.bayern.de/lfu/natur/flaechenschutz/gruene\\_liste/statistik\\_nsg.htm](http://www.bayern.de/lfu/natur/flaechenschutz/gruene_liste/statistik_nsg.htm) )

<sup>33</sup> Zvláště chráněná území: národní parky, chráněné krajinné oblasti, národní přírodní památky a chráněné oblasti, přírodní památky a chráněné oblasti.

<sup>34</sup> pSCI – celoevropsky významná oblast.

<sup>35</sup> SPA- území ochrany ptáků

Mapa 3: Velkoplošná chráněná území v České republice<sup>36</sup>



## 11.2. Půda a staré zátěže<sup>37</sup>

V Bavorsku výrazně klesla za uplynulých 10 let spotřeba hnojiv. Spotřeba dusíku na hektar o 15% a draslíku, případně fosfátových hnojiv o 45%, případně 53 % (STMLU; 2003). Stejně tak imise těžkých kovů z atmosféry vykazuje stále klesající tendenci. V Německém spolkovém zákoně na ochranu půd byla zakotvena preventivní ochrana a trvale udržitelné využití půd.

K 31.3.2005 bylo v Bavorsku v centrálním registru starých zátěží vedeno zhruba 17 000 ploch se starými zátěžemi a ploch s podezřením na staré zátěže, z toho 27% v příhraničních zemských okresech Dolní Bavorsko, Horní Falc a Horní Franky. Cílem je vyřešit do roku 2010 50% ploch s podezřením na staré zátěže a do roku 2020 veškeré plochy (stav: 31.3.2000 – viz. Tabulka 12).

<sup>36</sup> Statistická ročenka životního prostředí ČR 2003 ([http://www.env.cz/rocenka2003/03\\_titul.htm](http://www.env.cz/rocenka2003/03_titul.htm) ).

<sup>37</sup> rozumí se staré zátěže včetně ploch s možným výskytem starých zátěží

Tabulka 12: Staré sklárky a lokality v bavorské části sledovaného území

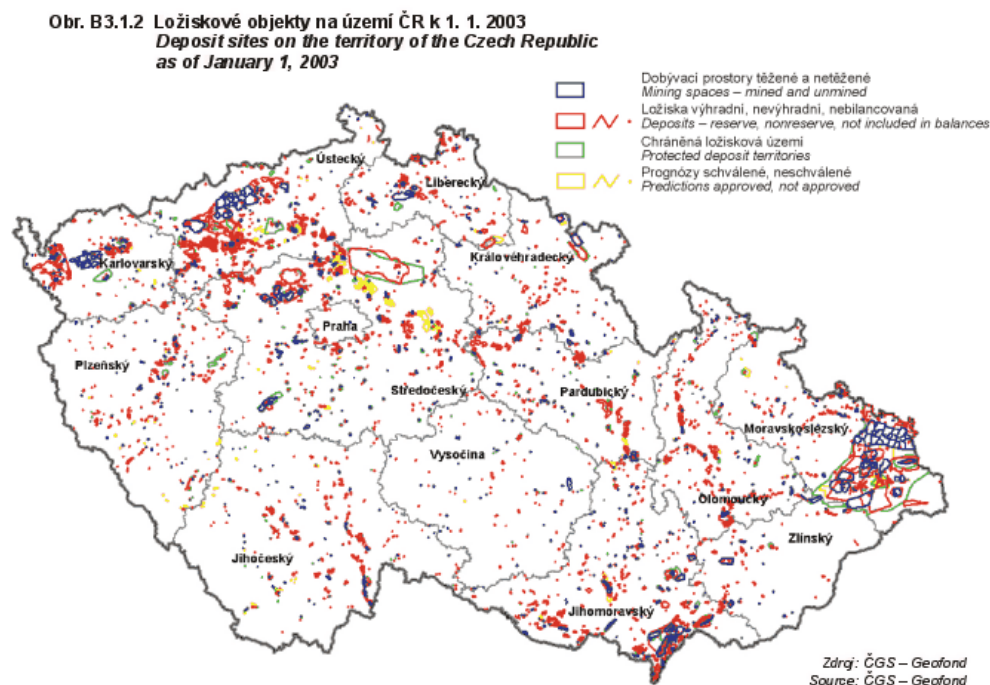
Zemský okres	Staré sklárky	Reliktní lokality	Celkem
Horní Falcko	1.173	431	1.604
Dolní Bavorsko	1.099	385	1.484
Horní Franky	1.257	367	1.624
<b>Bavorsko celkem (stav: 31.3.2006)</b>	<b>11.558</b>	<b>5.927</b>	<b>17.485</b>

Zdroj : <http://www.stmugv.bayern.de/de/boden/altlast/alt2.htm>

V České republice probíhá obsáhlé a průběžně aktualizované mapování ploch starých zátěží a ploch s podezřením na staré zátěže. Těžištěm jsou lokality v regionech těžkého průmyslu a oblastech těžby hnědého uhlí na severu a východě země. Ve sledovaném území jsou vysokou hustotou starých zátěží, které je nutno zajistit či sanovat, postiženy především Karlovarský kraj a okolí Plzně.

V současné době neplatí v České republice legislativa zajišťující komplexní ochranu půd. Půdní eroze a neustálé imise škodlivin do půdy (například z průmyslových oblastí) je tak nutno považovat za dosud nevyřešené ekologické problémy.

Mapa 4: Staré zátěže a plochy s podezřením na staré zátěže v České republice, stav 2003<sup>38</sup>



<sup>38</sup> Statistická ročenka životního prostředí ČR 2003 ([http://www.env.cz/rocenka2003/03\\_titul.htm](http://www.env.cz/rocenka2003/03_titul.htm)).

### 11.3. Podzemní a povrchová voda

Plošná zátěž podzemní vody nitráty a prostředky na ochranu rostlin se v Bavorsku plošně vyskytuje především v oblastech s intenzivním zemědělstvím. Z inventarizace v rámci realizace Rámcové směrnice o vodách z roku 2004 vyplývá, že v případě zhruba 20% ploch Bavorska nelze do roku 2015 dosáhnout dobrého stavu podzemních vod z důvodů zatížení nitráty, pokud nebudou přijata opatření.

Zhruba 95% obyvatelstva Bavorska je napojeno na cca 3 600 komunálních čistíček odpadních vod.<sup>39</sup> Pro řešení dešťové vody byl zřízen objem 2,74 milionu m<sup>3</sup> (77% koncového stavu). Ve vztahu na svoji velikost splňují čistíčky odpadních vod požadavky na látky pohlcující kyslík na 98%, eliminaci fosforu na 96% a eliminaci dusíku na 74%. Po technické sanaci okolí, se jezera stala bez omezení využitelná ke koupání.

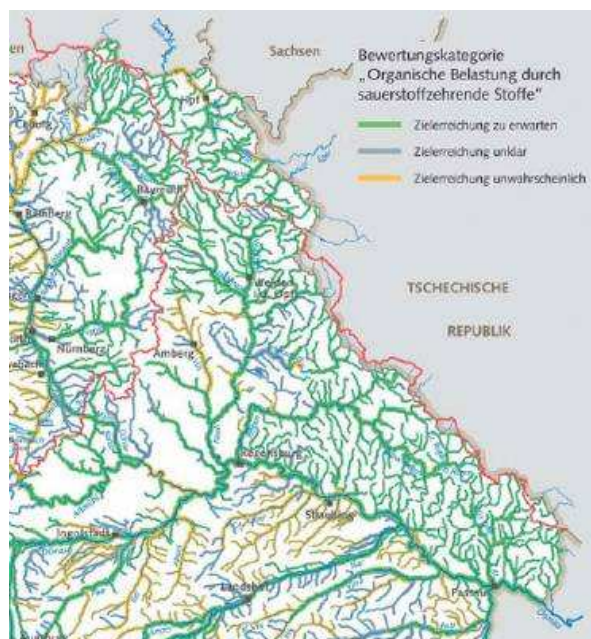
Dle předběžné inventarizace dle Směrnice o vodách, vykazuje převážná část vodních toků a jezer v Bavorsku dobrou biologickou, případně chemicko – fyzikální kvalitu.<sup>40</sup> Problémy se vyskytují v případě vod v zemědělsky intenzivně obhospodařovaných regionech, například třetihorní pahorkatině způsobené vysokými imisemi živin. V těchto oblastech je nutno jednotlivé vody zařadit i do kategorie kvality III. Z důvodů hydromorfologických změn vodotečí je nutno v případě zhruba dvou třetin vod v Bavorsku přijmout příslušná opatření tak, aby bylo možno zajistit dosažení cíle dle evropské Směrnice o vodách (viz. Mapa 5).

---

<sup>39</sup> Viz. <http://www.stmugv.bayern.de/de/wasser/schutz/abwasser.htm>.

<sup>40</sup> Bavorský zemský úřad pro životní prostředí (2005): Evropská Směrnice o vodách a její realizace v Bavorsku, stav 2004)

Mapa 5: Dosažení cíle dle evropské Směrnice o vodách do roku 2015 u vodotečí pro kategorii „organická zátěž látkami pohlcujícími kyslík (bavorská část sledovaného území)“<sup>41</sup>



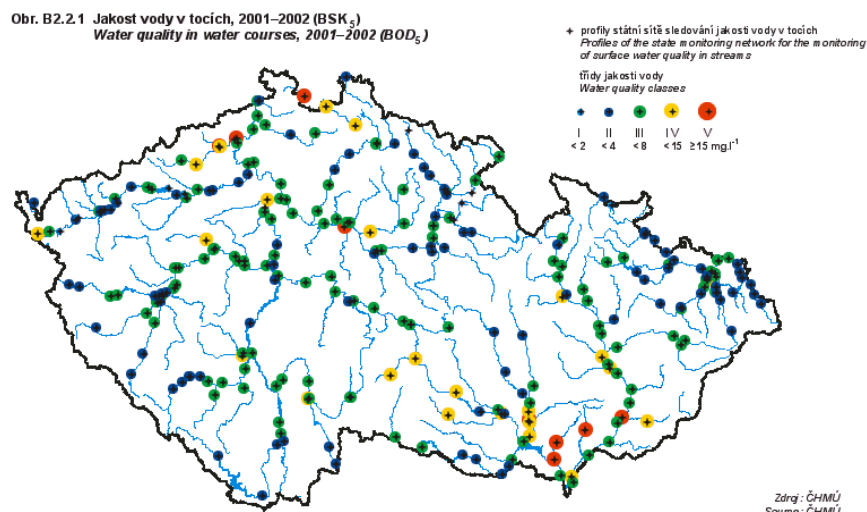
Kvalita vody ve vodotečích České republiky se v uplynulých letech zlepšila. Problematické zůstávají intenzivní imise živin ze zemědělských výrobních ploch (včetně skladování hnojiv). Byly schváleny zásady redukce imisí nitrátů ze zemědělství (103/2003) včetně Strategie podpory investic a ostatních rámcových aktivit k realizaci redukce těchto imisí.

I přes zlepšení úrovně čištění odpadních vod v uplynulých letech zůstávají na místní úrovni především na venkově v Jihočeském a Plzeňském kraji určité deficity. Pro další zlepšení životního prostředí je nutné soustředit se na čištění odpadních vod, především v malých a středně velkých obcích, kde je stav technické infrastruktury hodnocen jako nedostatečný (viz. Tabulka 9).

Kvalita vody ve vodotečích v příhraničních krajích je řazena většinou do kategorie II, jednotlivé úseky však vykazují i horší klasifikaci (kategorie III, v jednotlivých případech i IV)<sup>42</sup> (viz. Mapa 6).

<sup>41</sup> Bavorský zemský úřad pro ochranu životního prostředí Evropská Směrnice o vodách a její realizace v Bavorsku, inventarizace 2004, Mnichov 2005

<sup>42</sup> Kategorie na bázi biologické a chemické spotřeby kyslíku (BSK5 a CHSK-Cr) k 1.1.2004.



## 11.4. Ovzduší

Význam škodlivin **oxidu siřičitého** (SO<sub>2</sub>) a **oxidu uhelnatého** (CO) v ovzduší v uplynulých letech výrazně poklesl. Důvodem je především výstavba odsiřovacích zařízení v elektrárnách a přechod na paliva s nižší intenzitou emisí a s nižším obsahem síry. Od počátku 80tých let poklesla imisní zátěž o více než 90%. Koncentrace měřené v Bavorsku zřetelně nedosahují limitní hodnoty, stanovené směrnicí ES 1999/30 případně v 22. Spolkovém nařízení o imisní ochraně (BImSchV).

Imisní zátěž  **dusíky** (NO<sub>x</sub>) je v Bavorsku stále ještě poměrně vysoká. Důvodem je především silniční doprava. Těžiště zátěže se tak nacházejí v blízkém okolí dopravně vytížených silnic a aglomerací Mnichov, Augsburg, Nürnberg, Regensburg a Bayreuth.<sup>44</sup>

**Imise prашného aerosolu** (PM<sub>10</sub>, PM<sub>2,5</sub>) hrají jako škodlivé látky v ovzduší stále větší roli především ve městech a podél hlavních dopravních tras. Jak v případě PM<sub>10</sub> (masa všech částicek nižší než 10 μm aerodynamického průměru), tak i v případě PM<sub>2,5</sub> (masa všech částicek nižší než 2,5 μm aerodynamického průměru) je možno konstatovat stoupající tendenci. V příhraničí jsou postižena především města Passau, Regensburg a Bayreuth. Překročení limitu u ozónu bylo v roce 2005 zaznamenáno v Tiefenbachu (Horní Falc) – (viz. Tabulka 13).

<sup>43</sup> Statistická ročenka životního prostředí ČR 2003 ([http://www.env.cz/rocenka2003/03\\_titul.htm](http://www.env.cz/rocenka2003/03_titul.htm)).

<sup>44</sup> Bavorský zemský úřad pro životní prostředí (2005), Výroční zpráva hygieny ovzduší 2004, Augsburg 2005

Tabulka 13: Kvalita ovzduší (imísí hodnoty) v bavorském přhraničí, 2000 / 2005

Roční, stručná zpráva hygieny ovzduší 2000 - 2005		SO <sub>2</sub> (mg/m <sup>3</sup> )	NO	NO <sub>2</sub> (2000) (mg/m <sup>3</sup> )	NO <sub>2</sub> (2005) (mg/m <sup>3</sup> )	O <sub>3</sub> (mg/m <sup>3</sup> )	CO (mg/m <sup>3</sup> )	prašný aerosol PM 10 (2000) (μm <sup>3</sup> )	prašný aerosol PM 10 (2005) (μm <sup>3</sup> )
<b>Vládní kraj</b>	<b>Horní Franky</b>								
Arzberg	Egerstraße	0,005	0,012	0,023	0,025	0,040		25	25
Hof	Berliner Platz	0,004	0,012	0,024	0,027	0,041	0,400	24	24
Naila	Selbitzer Berg	0,003			0,020	0,047		21	21
Selb	Jean-Paul-Straße		0,007	0,020					
<b>Vládní kraj</b>	<b>Horní Falcko</b>								
Weiden	Nikolaistraße	0,004	0,020	0,035	0,036	0,037	0,200	28	26
Tiefenbach	Altenschneeberg	0,003	0,001	0,011	0,010	0,062			18
<b>Vládní kraj</b>	<b>Dolní Bavorsko</b>								
Passau	Kleiner Exerzierplatz	0,004	0,024	0,031		0,032	0,700	34	
Regen	Bodenmaiser Str.	0,003			0,022	0,043		25	20

Zdroj: Bavorský zemský úřad životní prostředí, Výroční zprávy hygieny ovzduší 2005 a 2000,  
<http://www.bayern.de/ifu/luft/langzeit/index.html>

V České republice se situace v oblasti čistoty ovzduší ve vztahu na emisní zátěž CO a SO<sub>2</sub> zlepšila ve všech krajích sledovaného území, zůstává však nadále velmi problematická. Mezi lety 2000 a 2003 se podařilo výrazně redukovat především škodliviny SO<sub>2</sub> a CO. V prostoru Karlových Varů se emise SO<sub>2</sub> však stále ještě nacházejí nad průměrem České republiky (viz. Tabulka 14).

Zátěž oxidy dusíku je i přes technologická zlepšení průmyslových zařízení a automobilové techniky z důvodu stoupajícího objemu dopravy stále stejně vysoká. S ohledem na enormní nárůst kamionové tranzitní dopravy lze vycházet z toho, že se situace v oblasti znečištění oxidy dusíku ve sledovaném území, především podél hlavních dopravních tras a ve větších městech ještě dále zhorší. Mezi nejvíce postižené oblasti sledovaného území patří město Plzeň a okres Sokolov.

Tabulka 14: Vývoj měřených emisí v české části sledovaného území v t / km<sup>2</sup>

	SO <sub>2</sub>		NO <sub>x</sub>		CO	
	2000	2003	2000	2003	2000	2003
<b>Česká republika</b>	<b>3,3</b>	<b>2,9</b>	<b>2,1</b>	<b>2,1</b>	<b>4,0</b>	<b>3,3</b>
Karlovarský kraj	6,6	5,2	2,7	2,5	3,3	1,7
Plzeňský kraj	1,6	1,5	0,7	0,7	2,4	1,4
Jihočeský kraj	1,3	1,1	0,5	0,5	1,8	1,2

Zdroj: ČSÚ 2004 (REZZO 1 – 3), měřené emise základních škodlivin v krajích, REZZO – Registr emisí a zdrojů znečištění ovzduší

## 11.5. Spotřeba energie a podíl obnovitelných zdrojů energie

Spotřeba primární energie v Bavorsku v roce 2003 se hodnotou 2000 Peta-Joule (= ca. 70 Mio. t SKE) nacházela o 4,3% pod hodnotou roku 2001. V uplynulých letech tak byl zaznamenán pokles spotřeby energie, jehož důvodem je z velké části klesající využívání produktů z minerálních olejů. V roce 2003 připadá 43,1% na minerální oleje, 27,3% na jaderná paliva, 18,0% na zemní plyny, 7,0% na obnovitelné zdroje energií a 3,9% na uhlí.

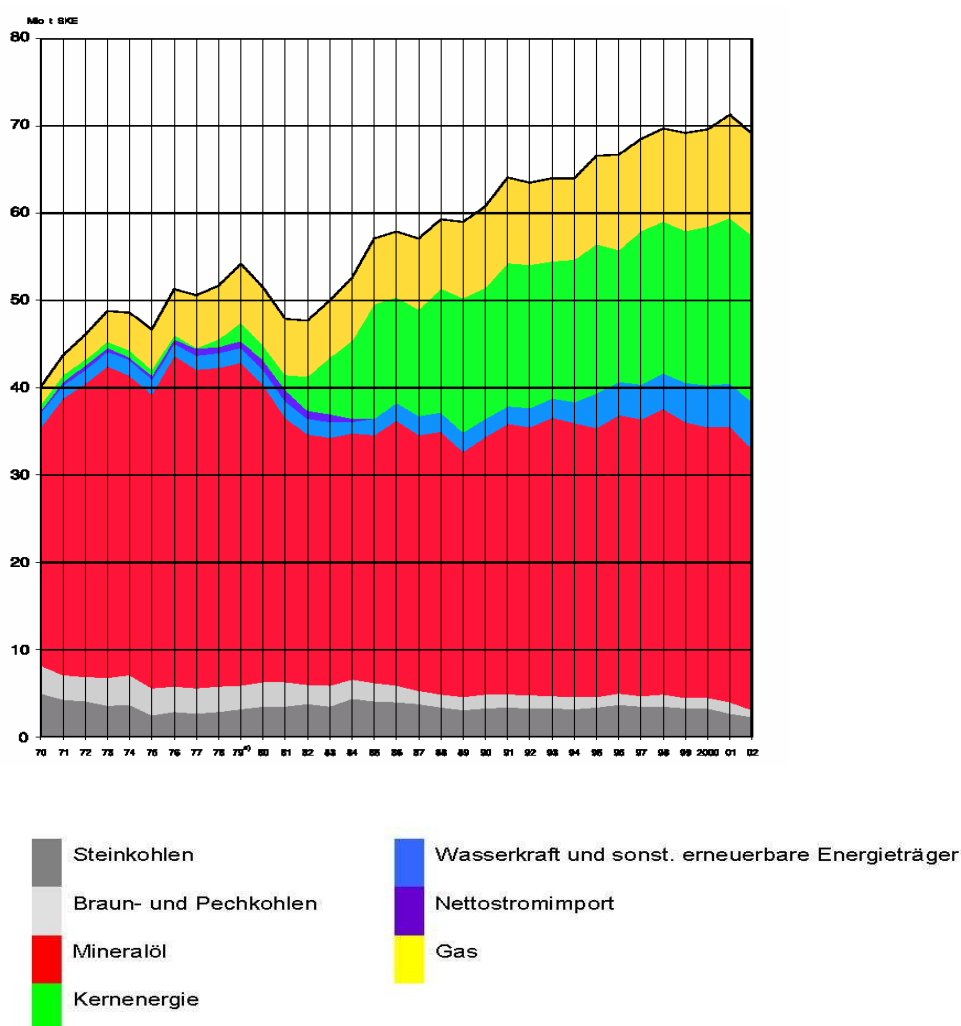
Podíl obnovitelných zdrojů energií na celkové spotřebě primární energie v Bavorsku činil v roce 2002 7,8%. Podíl biomasy (včetně biomasy z odpadů) je přitom svými 4% nejvyšší, následován vodní silou (2,8%)( viz. obr. 1).

Vývojový trend ve spotřebě energií v České republice od roku 1990 (0,37 t SKE / 1000 USD HDP; 2002: 0,29 t SKE / 1000 USD HDP) ukazuje na pokles energeticky náročných výrobních procesů v sekundárním sektoru hospodářství. Energetická náročnost národního hospodářství dnes i nadále leží nad průměrem evropských zemí OECD.<sup>45</sup>

Spotřeba primární energie je v České republice vykryta z 50% pevnými fosilními palivy (uhlí), z 20% výrobky z minerálních olejů, z 20% zemním plynem, z 8% jadernou energetikou a pouze ze 2% z obnovitelných zdrojů energií. Státní programy mají přispět ke zvýšení podílu obnovitelných zdrojů do roku 2010 na 8%. V uplynulých letech byly podniknuty kroky za účelem výstavby výtopen na biomasu a na rozšíření využití solární energie. Výrazně byly zlepšeny podmínky pro zařízení vyrábějící ekologickou elektrickou energii (především zařízení na využívání větrné energie).

<sup>45</sup> Statistická ročenka životního prostředí ČR 2003 ([http://www.env.cz/rocenka2003/03\\_titul.htm](http://www.env.cz/rocenka2003/03_titul.htm) ).

Obr. 1 Vývoj spotřeby primárních energií v Bavorsku podle zdrojů energií 1970 - 2002<sup>46</sup>.



## 11.6. Odpad a jeho využití

Celkový objem odpadu v domácnostech v Bavorsku v období let 1992 až 2004 zůstal přibližně stejný a činil v roce 2004 zhruba 490 kg / obyv. Podíl zbytkového odpadu na celkovém množství domovního odpadu a odpadu z podobných zařízení činí v Bavorsku cca 34%.

Objem odpadu z domácností činil v České republice v roce 2002 426 kg / obyv.<sup>47</sup> s výrazně stoupající tendencí od počátku 90tých let. V roce 2002 činila míra recyklace v komunálním systému 37,5%, podíl odpadů, které je nutno sládkovat činí v současné době 60%.<sup>48</sup>

<sup>46</sup> Viz. [http://www.stmwivt.bayern.de/pdf\\_frame.html?ID=E\\_02&pdf=/pdf/energie/energiebilanz/E\\_02\\_tabelle.pdf](http://www.stmwivt.bayern.de/pdf_frame.html?ID=E_02&pdf=/pdf/energie/energiebilanz/E_02_tabelle.pdf).

<sup>47</sup> Statistická ročenka životního prostředí ČR 2003 ([http://www.env.cz/rocenka2003/03\\_titul.htm](http://www.env.cz/rocenka2003/03_titul.htm)).

<sup>48</sup> Sekera-Bodo, P. J.: (<http://www.ifat.de/id/37277/cubesig/0dcf1862e901de88a5b1552d923d9515>).

## 12. Kultura a kulturní dědictví

Zpřístupnění a turistické využití přírodních krás a kulturních památek představuje důležitý faktor pro sociální soudržnost, hospodářský růst a regionální rozvoj. Od roku 1972 si dalo UNESCO za cíl zvláště chránit významné a ochrany hodné kulturní a přírodní dědictví. Ve sledovaném území sem patří historické jádro Českého Krumlova („Benátky na Vltavě“), Holašovice (česká ves) a od června 2006 historické jádro města Regensburg. Kromě toho existuje řada dalších statků, hodných ochrany s velkým významem pro kulturní identitu a rozvoj cestovního ruchu v regionu.

Kromě těchto zákonem chráněných míst kultury je kulturní dědictví patrné i v regionálně specifické kultuře všedního dne, tedy v tradicích, zvycích a předmětech každodenní potřeby, které nejsou vnímány jako kultura ve smyslu výtvarného umění, literatury a hudby. Zachování tohoto druhu kulturního dědictví v autentické podobě a ne ve formě inscenací má rovněž podstatný význam pro cestovní ruch.

## 13. Zdravotnictví a sociální péče

Zdravotní péče je v příhraničí zajištěna. V každém okrese se nachází alespoň jedna nemocnice se základní péčí. V třech českých krajích sledovaného území se nachází celkem 27 nemocnic.

Vybavenost nemocničními lůžky (počet lůžek na 1 000 obyvatel) leží ve sledovaném území pod hodnotami národních průměrů 8,2 (Česká republika), případně 7,1 (Bavorsko). Výrazně podprůměrná vybavenost je v Karlovarském kraji (5,7 nemocničních lůžek a 3,6 lékařů na 1 000 obyvatel) a v okresech Regen, Kronach a Hof (3,95; 4,37; 4,70 lůžek na 1 000 obyvatel).

Kvalita zdravotní péče je zlepšována nemocnicemi vyššího stupně. Město Regensburg je jako univerzitní klinika charakterizováno vysokým stupněm zdravotní péče. Další nemocnice třetího stupně přebírají speciální péči pro větší spádovou oblast. Například Klinika neurochirurgie a intervenční neuroradiologie v Degendorfu je specializovaným oddělením v této oblasti pro zemský okres Dolní Bavorsko.

Systém sociální péče v ambulantní a stacionární oblasti funguje převážně dobře. Nicméně vybavenost některými zařízeními sociální péče v české části sledovaného území vykazuje větší deficit, což vede k tomu, že není možno poskytnout postiženým a sociálně znevýhodněným skupinám obyvatel péči v žádoucím rozsahu. Kromě toho není síť těchto zařízení plošná.

Sledované území je tak jako celý východní prostor EU oblastí pronikání kriminality a ilegálních přechodů hranice, především z východních nečlenských zemí EU. Vznikla tak situace vyššího bezpečnostního a zdravotního rizika, odrážející se především v organizované kriminalitě, drogových deliktech a pouliční prostituci. Zčásti byla přijata opatření k potlačení těchto jevů, pevnější přeshraniční spolupráce dotčených orgánů a dalších institucí by tyto snahy mohla určitě účinně podpořit.

## 14. Přeshraniční spolupráce

V oblasti přeshraniční spolupráce bylo možno v uplynulých letech dosáhnout velkých pokroků. Právě v případě Euregia Egrensis (založeno 1993) a Bavorský les / Šumava / Dolní Inn (založen 1994) bylo možno zrealizovat řadu úspěšných projektů a dát tak pozitivní příklad úspěšné institucionální spolupráce. Řada projektů byla zaměřena a zrealizována především v oblasti cestovního ruchu. Kromě toho je zde řada důležitých projektů v sociální oblasti, jako například v oblasti práce s mládeží.

Spolupráce obchodních a hospodářských komor mohla být v uplynulých letech zintenzivněna. Hospodářská komora v Regensburgu a Plzni tak organizuje každoroční kooperační fórum, v rámci kterého se mohou navzájem zkontaktovat české a německé firmy. Zvláštním pilotním projektem je přeshraniční kurz ve Weiden, v rámci kterého se české a německé pracovní síly mohou nechat kvalifikovat na ekonoma pro východ a západ.

Spolupráce mezi firmami se zintenzivňuje: Podle informací z hospodářské komory v Regensburgu se zhruba 800 malých a středních firem z východního Bavorska angažuje v České republice.<sup>49</sup> Investice českých firem ve východobavorské části sledovaného území jsou sice ještě váhavé, nicméně již zhruba 50 firem z České republiky investovalo v Bavorsku.

Spolupráce je však často ztížena řadou faktorů. V první řadě existuje jazyková bariéra, která v jiných příhraničních oblastech, jako například v bavorsko – rakouském příhraničí neexistuje. Je nutno konstatovat rozdílnou ochotu k osvojení si cizího jazyka. Rozdíly v jazykových znalostech vyplývají již jen ze skutečnosti, že němčina je na českých školách vyučována jako povinný, případně povinně volitelný předmět, zatímco němečtí žáci se zaměřují spíše na angličtinu, francouzštinu a španělštinu.

Jako překážku pro vybudování sítí jak v hospodářské, tak i v sociální a osobnostní oblasti je nutno s jistotou spatřovat v dlouhém oddělení obou zemí železnou oponou. V dlouhých letech naprostého oddělení obou zemí nebylo možno udržovat bývalé kontakty. Rovněž bezprostředně po otevření hranice ztěžovaly kontakty mezi oběma zeměmi předsudky. Chybějící historie přeshraničních sítí může být stále ještě faktorem, brzdícím spolupráci v řadě oblastí, i když je – právě díky mladší generaci – v současné době řada sítí všeho druhu vytvářena.

Spolupráce mezi oběma národními parky Šumava a Bavorský les mohla být v uplynulých letech zintenzivněna a dále institucionalizována. Od Memoranda z roku 1999 existuje oficiální spolupráce mezi českou a bavorskou stranou. Rozšířením Memoranda dne 12.12.2005 byla tato spolupráce znovu potvrzena. Zvláštní význam přitom mají česko – bavorské dny národního parku, které věnují pozornost přeshraničnímu ekologickému vzdělávání.

---

<sup>49</sup> Viz. <http://www.ihk-regensburg.de>.